



MODIFICACIÓ SERVEI DE CEMENTIRI MUNICIPAL SANT BOI DE LLOBREGAT

X270/U633/2021/000001

Sant Boi de Llobregat, setembre 2021

ÍNDEX

DOCUMENT NÚM. 1: MEMÒRIA JUSTIFICATIVA	3
1. INTRODUCCIÓ	4
1.2. OBJECTE DE LA MEMÒRIA	4
1.3. MOTIVACIÓ DE L'EXPEDIENT	5
1.4. ANTECEDENTS ADMINISTRATIUS I JURÍDICS	5
1.5. JUSTIFICACIÓ DE LA MODIFICACIÓ DEL SERVEI DE CEMENTIRI	7
DOCUMENT NÚM. 2: PROJECTE DE MODIFICACIÓ SERVEI	8
2.1. FORMA DE PRESTACIÓ I EXPLOTACIÓ DEL SERVEI	9
2.2. DESCRIPCIÓ DELS BÉNS AFECTATS AL SERVEI PÚBLIC	9
2.2.1. GEOMETRIA I ACCESSOS	10
2.2.2. ELEMENTS CONSTRUCTIUS	10
2.2.3. INSTAL·LACIONS	11
2.2.4. SUPERFÍCIES I ÀMBITS	12
2.2.5. MODEL BIM 3D I REPORTATGE FOTOGRÀFIC DESCRIPTIU	13
2.2.6. EL NOU NOMENCLÀTOR	17
2.2.7. CAPACITAT FUNCIONAL ACTUAL	19
2.3. GESTIÓ ADMINISTRATIVA DEL SERVEI	19
2.3.1. GESTIÓ PATRIMONIAL I FISCAL DE SEPULTURES	19
2.3.1.1. DISTRIBUCIÓ DE MENÚS, PANTALLES DEL SISTEMA I FUNCIONALITATS	20
2.3.2. GESTIÓ SEPULTURA	21
2.3.2.1. INFORMACIÓ ALFANUMÈRICA	21
2.3.2.2. INFORMACIÓ GRÀFICA	22
2.4. EDICIÓ DE L'HISTÒRIC DE LA SEPULTURA	22
2.5. CERCA DE LA SEPULTURA EN FUNCIÓ DE PARÀMETRES	23
2.5.1. FITXA DE LA SEPULTURA	23
2.5.2. FITXA DE LES ACTUACIONS	24
2.6. CONSULTES GRÀFIQUES	24
2.6.1. LOCALITZACIÓ DE LA SEPULTURA	24
2.7. EXECUCIÓ D'INFORMES	24
2.8. GESTIÓ DE SERVEIS FUNERARIS	25
2.9. ESTUDI DE COSTOS I PROPOSTA NOUS PREUS PÚBLICS	29
2.9.1. DESPESES DIRECTES I INDIRECTES DEL SERVEI	29
2.9.2. INGRESSOS DEL SERVEI	30
REGLAMENT REGULADOR DEL SERVEI PÚBLIC DE CEMENTIRI MUNICIPAL DE SANT BOI DE LLOBREGAT	34

DOCUMENT NÚM 1: MEMÒRIA JUSTIFICATIVA

1. INTRODUCCIÓ

La Llei 7/1985, de 2 d'abril, reguladora de les bases del règim local, i el Decret Legislatiu 2/2003, de 28 d'abril, pel qual s'aprova el Text refós de la Llei municipal i de règim local de Catalunya, atribueix als municipis, per a la gestió dels seus interessos, i en l'àmbit de les seves competències, promoure tota mena d'activitats i prestar tots els serveis públics que contribueixin a satisfer les necessitats i aspiracions de la comunitat de veïns, amb l'abast que fixen aquesta Llei i la legislació sectorial respectiva. Concretament l'article 25.2. k) i l'article 66.3 j), respectivament atribueixen com a competència pròpia el cementiri i els serveis funeraris.

Aquesta competència als Ajuntaments també ve reconeguda a la Llei estatal 14/1986, de 25 d'abril, de Sanitat, que estableix al seu article 42.3 e) que els Ajuntaments, sense perjudici de les competències d'altres Administracions Públiques, tenen com responsabilitat mínima el control sanitari dels cementiris i la de policia sanitària mortuòria. També la Llei 15/1990, de 9 de juliol, d'ordenació sanitària de Catalunya, estableix al seu article 68 que els Ajuntaments seran competents en matèria de control sanitari dels cementiris i de policia sanitària mortuòria. I per últim l'article 3 del Decret 297/1997, de 25 de novembre, pel qual s'aprova el Reglament de policia sanitària mortuòria, preveu que les facultats administratives en matèria de policia sanitària mortuòria corresponen, d'acord amb el que preveu aquest Reglament i a la normativa esmentada, als ajuntaments i al Departament de Sanitat i Seguretat Social de la Generalitat de Catalunya, sens perjudici d'altres competències concurrents en aquesta matèria.

Dins l'expedient, resta acreditada la necessitat administrativa, de millorar el servei, promovent la present modificació, en el sentit de documentar els canvis materials de l'immoble, realitzats en decurs de l'última dècada, aprovar el nou Reglament, per ampliar les prestacions actuals, les modalitats de concessió i lloguer, ampliar el ventall dels preus públics i definir millor els drets i les obligacions del personal adscrit i de les funeràries i els usuaris, adaptant el servei municipal per a l'escenari previsible, a curt termini, de posada en marxa de concurrència i competència mercantil efectiva, entre Àltima i Mèmora.

1.2. OBJECTE DE LA MEMÒRIA

La present Memòria justificativa té per objecte d'enumerar, explicar, raonar i descriure els motius dels canvis a introduir a la prestació d'un servei essencial, amb la finalitat de facilitar l'ampliació i modernització del Servei, amb un seguit d'objectius, a curt i mig termini:

- a) Actualitzar els procediments de la prestació del Servei del Cementiri
- b) Actualitzar l'inventari de Béns i drets, i tots els Registres patrimonials i fiscals vinculats
- c) Aprovar la nova norma i publicar-la, perquè esdevingui efectiva i aplicable, ja que l'anterior, aprovada l'any 1996, ha quedat desfasada.
- d) Garantir les bases per a la unificació, homogeneïtzació i regularització de les diferents situacions jurídiques en relació a l'ús dels nínxols, panteons, columbaris o altres tipus de sepultures, aplicant la nova regulació i corresponents taxes i cànon
- e) Aprovar la descripció i inventari precís de tots els béns afectes al servei, i posteriorment incoar els expedients escaients amb objecte de regular totes les relacions i situacions jurídiques en relació a l'ús de les instal·lacions i elements del cementiri per part dels particulars i empreses del sector funerari.

En virtut del que disposa l'article 62.1 del Decret 179/1995, de 13 de juny, pel qual s'aprova el Reglament d'obres, activitats i serveis dels ens locals (en endavant, ROAS), acordada la formació o modificació d'un servei i el seu reglament, es va designar una comissió d'estudi encarregada de redactar el text de l'avantprojecte de norma, integrada per membres de la corporació i personal tècnic, propi o aliè sota la presidència del primer Tinent d'alcalde, presentat aquest Projecte de modificació del Servei i del seu Reglament.

1.3. MOTIVACIÓ DE L'EXPEDIENT

El motiu bàsic d'actuació administrativa és intentar definir i descriure, amb molt de rigor tècnic i jurídic, totes les modificacions materials ja realitzades sobre l'immoble de referència, actualitzant el valor patrimonial del conjunt i proposant la seva repercussió sobre els drets privats i els preus públics que es proposa aprovar per a facilitar accés al servei ampliant el ventall d'opcions. Alhora, definir la proposta del nou marc normatiu local mitjançant el qual es pretén garantir la continuïtat d'aquest servei públic, a punt de col·lapsar per falta d'espai físic i per falta de modalitats de concessions, proposant-se accions que condueixin al manteniment d'un servei públic de qualitat, propi dels temps actuals.

L'equipament de referència està descrit i forma part de l'Inventari de Béns i Drets de la Corporació, sota el nom - Cementiri Municipal de Sant Boi de Llobregat. L'equipament, construït al llarg de 150 anys sobre les dues parcel·les, comprèn diferents carrers interiors, agrupacions de nínxols, tombes, panteons i columbaris, diferents estructures i espais d'ús col·lectius i diferents elements auxiliars que en formen part, dins de tot el conjunt.

Mitjançant el present Projecte, s'actualitza la descripció literal, gràfica i funcional, introduïnt-se un nou nomenclàtor de sepultures i la codificació d'elements d'inventari, tot aprofitant les millores tecnològiques que faciliten aquesta tasca (codis QR intel·ligents, els models 3D BIM, les bases de dades de FM), per tant es procedeix també a una unificació de determinacions i denominacions, conseqüència del seu creixement orgànic, poc planificat i reglat, al llarg dels 150 anys de la seva història.

1.4. ANTECEDENTS ADMINISTRATIUS I JURÍDICS

En relació a la durada màxima dels drets funeraris l'Ordenança municipal reguladora dels serveis del cementiri municipal vigent fins ara, establia al seu article 63, la concessió d'ús de nínxols, osseres i tombes per un termini màxim de 50 anys, d'acord amb el que preveia l'article 61 del Decret 336/1988, de 17 d'octubre, pel qual s'aprova el Reglament del Patrimoni dels ens locals. Si bé a la disposició transitòria única s'establia que els drets funeraris existents en el moment d'entrada en vigor d'aquesta ordenança, pels quals no s'havia establert en llur adjudicació un termini de vigència, s'extingirien pel transcurs del termini màxim establert per a les concessions de l'Administració Local a la normativa vigent en el moment de llur adjudicació.

Aquesta disposició transitòria va ser modificada per l'acord del Ple de data 20 de novembre de 2000, en el sentit de considerar concedits sense limitació temporal els drets funeraris pels quals no s'havia fixat un termini de vigència determinat, si bé condicionant l'autorització municipal de transmissió o canvi de titularitat "mortis causa" a l'exercici de les facultats dispositives que ostenta l'ens local com a titular del cementiri, i que l'interès públic pugui exigir, prèvia la corresponent indemnització, si s'escau.

La jurisprudència del Tribunal Suprem ha sostingut que la propietat sobre les sepultures és especial i sui generis i que en la regulació del dret funerari conviuen drets privats i disposicions de dret públic de difícil interrelació. Aquesta jurisprudència ha manifestat en reiterades ocasions que les propietats o adquisicions a perpetuïtat no són una propietat privada de l'enterrament al ser incompatibles amb el caràcter inembargable, imprescriptible i inalienable del domini públic del cementiri. Per tant, l'adquisició a perpetuïtat o sense límit temporal no suposa una vigència indefinida durant cents d'anys i s'ha d'entendre que existeix un límit màxim temporal de 99 anys transcorregut el qual tindria lloc la prescripció immemorial, la qual cosa jurídicament no és admissible al ser béns de domini públic, pel que transcorregut el termini de 99 anys, s'ha d'entendre recuperada la lliure disposició sobre l'enterrament per les autoritats municipals.

La concessió demanial, per tant, es caracteritza per ser un dret real de naturalesa administrativa, no només perquè recau sobre béns de domini públic, sinó en virtut de les prerrogatives que té l'Administració Local com a titular de la policia administrativa dels cementiris.

Per aquesta raó es considera necessària, i resta justificada, una regulació jurídica d'àmbit local que delimiti el conjunt de facultats que es reconeixen al titular del dret funerari, conciliant la vessant pública i privada de les transmissions dels drets que puguin portar-se a terme durant la vida de la concessió administrativa, així com tot el règim de serveis i usos del cementiri municipal.

Alhora, atenent els criteris esmentats i l'exposició dels motius objectius d'aquesta necessitat administrativa d'adaptació d'una norma bàsica d'àmbit local i el conjunt d'activitats relacionades que formen el nou Servei del Cementiri municipal, com són la seva prestació, gestió administrativa i el manteniment operatiu, amb la voluntat de Govern municipal de garantir la correcta prestació d'un servei públic essencial, per tal de fer-ho més eficient, competitiu i de major qualitat i garanties per als usuaris. Sobretot, es fa evident la necessitat d'una nova descripció de l'abast del Servei, unificar i relacionar les dades i informacions corresponents als diferents registres, tots ells vigents.

D'acord amb el que preveu l'article 159 del ROAS és necessari elaborar, així mateix un projecte i una memòria del Servei, ja que fins aquest moment si bé ha estat funcionant al llarg de més de 100 anys d'història, no hi ha cap documentació escrita referida al Servei, fora de l'Ordenança aprovada esmentada anteriorment. Per tant, procedeix i és absolutament necessari procedir a l'inventari dels béns i drets atorgats, la depuració d'errades i obsolències, definir i precisar els protocols d'operativa i procediments a l'ús.

D'acord amb l'article 133.1 de la Llei 39/2015, d'1 d'octubre, del Procediment Administratiu Comú de les Administracions Públiques, amb caràcter previ a l'elaboració del present Projecte de modificació del Servei i del seu Reglament, es va realitzar una consulta pública a través del portal web de l'Administració competent en la que s'ha de demanar l'opinió dels subjectes i de les organitzacions més representatives potencialment afectats per la futura norma sobre els següents aspectes, no havent-se presentat cap al·legació o proposta, el fet administratiu que s'acredita dins l'expedient i donant-se d'aquesta manera via lliure a la tramitació de la proposta elaborada pels serveis tècnics municipals d'ofici, sota la coordinació de la Comissió nomenada a tal efecte.





1.5. JUSTIFICACIÓ DE LA MODIFICACIÓ DEL SERVEI DEL CEMENTIRI

El Ple de l'Ajuntament que va tenir lloc el dia 25 de novembre de 1996 va aprovar l'Ordenança municipal. Aquesta Ordenança va ser modificada en sessió del Ple municipal de data 20 de novembre de l'any 2000 i, novament, en data 27 de maig de l'any 2002.

Des d'aleshores ha estat vigent fins a l'actualitat. Durant aquest lapsus de temps es van produir els següents fets, que motiven el present tràmit:

- Les diverses disposicions normatives van afectar la regulació continguda a la Ordenança. Es va constatar que la qualitat o la suficiència d'aquesta Ordenança reguladora han quedat desfasats i obsolets. En alguns aspectes concrets pel simple però evident transcurs del temps però, sobretot, per la jurisprudència, del Tribunal Suprem en relació a la durada màxima dels drets funeraris concedits pels Ajuntaments per la utilització del cementiri per mitjà de nínxols, panteons i altres sepultures, que no va ser comunicada fins la data als titulars de cap forma.
- La capacitat del Cementiri es va ampliar l'any 2010, amb la construcció d'un miler de nous nínxols i col·lumbaris, però, en el decurs d'una dècada, la seva actual ocupació fa preveure un col·lapse operatiu en pocs anys.
- El Cementiri, com a immoble, és a dir, com un equipament municipal afecte plenament al servei públic funerari, és un servei essencial que en el transcurs del 2013-2020, va ser modificat mitjançant successius POMO, facilitant la seva reordenació, millorant la senyalització, obrint un nou accés / sortida d'emergència. La inversió duta a terme va suposar la completa pavimentació, implementació de la xarxa de reg i de drenatge, estesa de megafonia i construcció d'una cambra funerària, tot amb objectiu de modernitzar i dotar el servei de noves infraestructures, zones i equips, el que obliga a millorar el seu manteniment.

Per l'altra banda, en decurs d'aquest mateix període de temps, mantenint-se el nombre de difunts cada any més o menys estable, excepte l'any Covid, 2020, la capacitat del Cementiri restant a data d'avui es veu limitada, i és de preveure que si no es procedeix a la modificació del Reglament, ja l'any 2023-2024, s'arribaria al col·lapse operatiu i funcional, no podent admetre nous enterraments.

Per tot l'exposat, es considera prou descrit i raonat, justificat, oportú i del tot convenient procedir a tramitar el present projecte de modificació, amb l'objectiu últim d'allargar la vida útil del Cementiri, facilitar l'accés de la població a les sepultures de diferents tipologies, terminis de concessió i per tant de difunts preus públics, tot millorant la qualitat dels serveis de manteniment i amb garanties de poder mantenir l'oferta i una ampla horari del servei funerari.

DOCUMENT NÚM. 2: PROJECTE DE MODIFICACIÓ
SERVEI

2.1. FORMA DE PRESTACIÓ I EXPLOTACIÓ DEL SERVEI

El Cementiri Municipal de Sant Boi de Llobregat, des de l'any 2015 es gestiona per part del Servei d'Equipaments de l'Àrea de Ciutat Sostenible i Saludable, anteriorment, Àrea de Territori i Desenvolupament Econòmic.

La forma de prestació del servei públic és de gestió directa, fou creat, es gestiona i es presta íntegrament, amb la plantilla municipal, tant la funció administrativa – patrimonial, com operativa, consistent en les inhumacions, trasllats i custòdia, com el manteniment d'equipament, la vialitat interior, la jardineria i instal·lacions

L'estructura orgànica i funcional, s'ha de millorar, tot creant una Unitat orgànica, actualment no existent, sinó que tot el personal depèn directament del cap del Servei d'Equipaments Públics. Mentrestant no s'articuli aquesta estructura orgànica, no es podrà unificar amb la resta dels Serveis de prestació directa, com són aparcaments municipals, la sala de control i tornos de vigilància d'equipaments, o puguin ser d'altres serveis públics assimilables.

Tots aquests, un dia podran agrupar-se, de forma orgànica, en un departament de Serveis tècnics municipals adscrits als equipaments.

L'actual organització dels Recursos Humans, responsables de Servis funeraris i Cementiri, està formada per:

- un equip administratiu, responsable de la comunicació externa, gestió administrativa i documental, tant del Cementiri com de gestió patrimonial i fiscal, formada per un tècnic i una administrativa, i
- un equip operatiu del Cementiri, formats per un encarregat, un oficial i dos auxiliars.

L'objectiu de la present modificació del servei es justament proposar el reforç necessari, amb l'objectiu de regularitzar la dotació actual del capítol 1, proposant crear una nova plaça d'oficial de paleta, en detriment parcial de la dotació econòmica del capítol 2. Aquesta fou creada fa uns anys per garantir la contractació dels serveis externs. La proposta passa per treure una major eficiència econòmica, i guardar aquests recursos només per les substitucions, garantint els relleus de caps de setmana amb el personal propi

L'estudi econòmic financer, justifica dita orientació i concreta la proposta econòmico-financera, cercant un nou equilibri entre els ingressos i les despeses, eliminant les ineficiències i reduint els impagaments.

2.2. DESCRIPCIÓ DELS BÉNS AFECTES AL SERVEI PÚBLIC

El Cementiri Municipal de Sant Boi de Llobregat, és originari de l'any 1864, i amb el pas dels anys, ha anat transformant-se i ampliant. A mesura que el municipi ha crescut, s'han hagut de construir noves agrupacions de nínxols per satisfer les necessitats de la població; les més recents corresponen a la part del carrer Joaquim Rubió i Ors, que és la zona oposada a la porta d'accés actual de la plaça Emili Sagrera.

L'equipament del Cementiri Municipal està format per dues parcel·les confrontades, amb referències cadastrals 9086901DF1798E0001DH i 8987402DF1788F0001FZ.

Segons cadastre, l'antiguitat de la primera parcel·la és de l'any 1900, i de la segona de l'any 2010, que coincideix amb les dates de l'ampliació de la zona posterior, del carrer Joaquim Rubió i Ors.

Entre els anys 2014 i 2015, s'han realitzat les fases "A", "B" i "C" de la pavimentació amb formigó imprès del Cementiri, atès que inicialment els carrers eren de terra i graves.

El paviment inicial del Cementiri, era de terra i graves. Entre els anys 2014 i 2015, es va començar a pavimentar amb formigó imprès, diferents zones del cementiri, en tres fases ("A",

"B" i "C"), durant l'any 2017, s'ha continuat amb la pavimentació d'una altra fase ("D"), i queda sense paviment dur la rambla central del cementiri.

Aquesta zona, està en estudi, per tal de trobar una solució al paviment actual, sense haver de realitzar un paviment continu de formigó, que li permeti ser més accessible als ciutadans.

A part de les actuacions d'ampliació i pavimentació, també s'ha actuat fent la rehabilitació de les oficines de l'entrada, adaptant un magatzem que era l'antiga sala d'autòpsies en quartet per neteja i sala mortuòria.

A l'actuació de l'any 2017, també s'ha realitzat un nou accés peatonal al Cementiri, atès que per les dimensions que té l'equipament i el fet de que queda tancat amb una sola porta d'accés, fa necessari disposar, almenys de dues portes. Està en estudi la possibilitat d'una tercera porta per a compliment de la normativa.

Paral·lelament a totes aquestes feines, s'està realitzant el canvi de la nomenclatura dels carrers, atès que el creixement del Cementiri s'ha fet sense un criteri únic, i es poden trobar diferents agrupacions amb numeracions molt disperses.

Es realitza una nova nomenclatura de carrers i una numeració amb un criteri únic. Aquesta nova nomenclatura, sempre anirà en paral·lel a l'antiga que es mantindrà durant un període de temps determinat (5 anys)

La descripció patrimonial i funcional del Cementiri, s'estructura segons la següent tipologia:

2.2.1. GEOMETRIA I ACCESSOS

El Cementiri Municipal és un recinte de forma gairebé rectangular, tancat en tot el seu perímetre per un mur de tancament.

Disposa de tres accessos. L'accés principal, que es troba situat a la plaça Emili Sagrera, apte per a vianants i vehicles, l'accés del carrer Joaquim Rubió i Ors, accés nou, únicament per a vianants, i el del carrer Picasso, únicament per a vehicles de servei.

2.2.2. ELEMENTS CONSTRUCTIUS

Dins del recinte trobem diferents tipus de construccions, que es detallen a continuació:

- Entrada Principal

L'edificació de l'entrada principal inclou dos espais entre el pas de la porta, que acullen les oficines del servei a un costat, i la sala de neteja i sala mortuòria a l'altre.

Es tracta d'edificacions en una sola planta, accessibles des de carrer, amb estructura de fàbrica de totxo, i forjats unidireccionals. La zona de les oficines i sala de neteja i mortuòria, tenen coberta plana, la zona central on hi ha la portalada, la coberta és inclinada.

- Serveis

Els serveis per a ús públic es troben situats en una zona propera a l'entrada principal, confrontats amb el mur de tancament del recinte. La seva construcció està formada per parets d'estructurals de fàbrica de totxo i forjats unidireccionals. Tenen coberta plana.

Es disposa de 5 inodors, un dels quals és accessible, i piques rentamans.

- Magatzem cobert

En un espai entre dues agrupacions de nínxols i el mur de tancament del recinte, hi ha un espai destinat a magatzem del personal del cementiri. Es guarden materials i eines per a ús del personal.

- *Magatzem obert*

A la cantonada entre els carrers Picasso i Joaquim Rubió i Ors, hi ha un espai de magatzem a l'aire lliure, amb unes portes metàl·liques. Es una zona per guardar material i per ubicar un contenidor per a les restes que es produeixen durant els serveis del cementiri.

- *Vestuaris*

Situats en una zona propera a la porta d'accés principal, estan formats per un mòdul prefabricat. Disposen de dutxa, lavabo i inodor.

- *Agrupacions de nínxols i columbaris*

Construccions realitzades amb totxo o prefabricades amb formigó, de diferents alçades, amb cobertes planes i/o inclinades.

Les agrupacions més antigues tenen una alçada de 4 nínxols, la resta tenen una alçada de 6 nínxols. Hi ha una zona a prop de la plaça de la capella, on hi ha algun nínxol que és més alt, fins a 7 nínxols.

En algunes agrupacions es poden veure les ampliacions en alçada que s'han anat realitzant durant tot aquest temps. Han passat de 4 alçades de nínxols a 6.

- *Tombes i Panteons*

A la part més antiga del cementiri, sobretot, i en algun punt concret, hi ha tombes i panteons.

Les tombes estan construïdes sota terra, amb murets de materials diversos, amb cabuda per a un o varis fèretres. A la part superior hi ha acabats amb lloses de pedra i algunes amb algun monument funerari.

Els panteons estan realitzats amb construcció de parets de càrrega i forjats unidireccionals, amb acabat de parets arrebossats o aplacats de pedra. Tenen capacitat per diversos fèretres.

- *Ossera*

El cementiri disposa d'una Ossera general, situada a la part superior d'una avinguda amb arbres a tots dos costats. Es tracta d'una construcció soterrada, amb una boca a la part superior. Per la part exterior, hi ha una estructura metàl·lica i de formigó d'uns 3-4 mts d'alçada.

2.2.3. INSTAL·LACIONS

El recinte del cementiri disposa de diferents instal·lacions de serveis repartides per la seva superfície.

- *Instal·lació sanejament*

El recinte disposa de xarxa de sanejament que facilita l'evacuació de les aigües pluvials i residuals. El paviment de formigó imprès disposa d'embornals per recollir les aigües pluvials, i els serveis i sala de neteja, disposen de xarxa d'evacuació de les aigües fecals.

- *Instal·lació d'aigua*

El cementiri disposa d'una xarxa d'aigua potable per abastir els serveis, la sala de neteja, els vestuaris i les fonts i zones enjardinades.

- *Instal·lació elèctrica*

Es disposa d'una xarxa d'electricitat que abasteix les oficines, la sala de neteja, la sala mortuòria, els vestuaris i la porta de servei, entre d'altres.

- *Instal·lació d'enllumenat*

A l'accés de la porta principal de la plaça Emili Sagrera i a la posterior del carrer Joaquim Rubió i Ors, hi ha enllumenat, així com a la zona més nova, del carrer Joaquim Rubió i Ors. A la resta del cementiri no n'hi ha.

- Instal·lació de vigilància

Per garantir la seguretat del recinte, es disposa de sistema de càmeres de video-vigilància, repartides per tot el recinte.

- Instal·lació de megafonia

Es disposa d'instal·lació de megafonia, amb altaveus repartits per tot el recinte, i armari per a gestió situat a les oficines.

- Instal·lació de video-porter

A la porta de l'accés principal hi ha ubicat un video-porter, amb sistema Dorlet, connectat a la policia municipal.

- Instal·lació de comptapersones i pantalles informatives

A les dues portes d'accés, hi ha ubicat un comptapersones i es disposa de dues pantalles informatives, sobre l'estat d'aforament i de les condicions ambientals, adaptades per a l'autoconsulta d'inhumats, serveis diaris o serveis funeraris i auxiliars, relacionats

2.2.4. SUPERFÍCIES I ÀMBITS

La superfície de la totalitat del cementiri, segons cadastre, és de 20.160,96 m².

El Registre d'inhumacions actualitzat ascendeix a més de 83.000 persones, igual a la població actual del municipi, tota una altra ciutat.

Dins d'aquest espai, hi ha diferents elements que es desglossen de la manera següents:

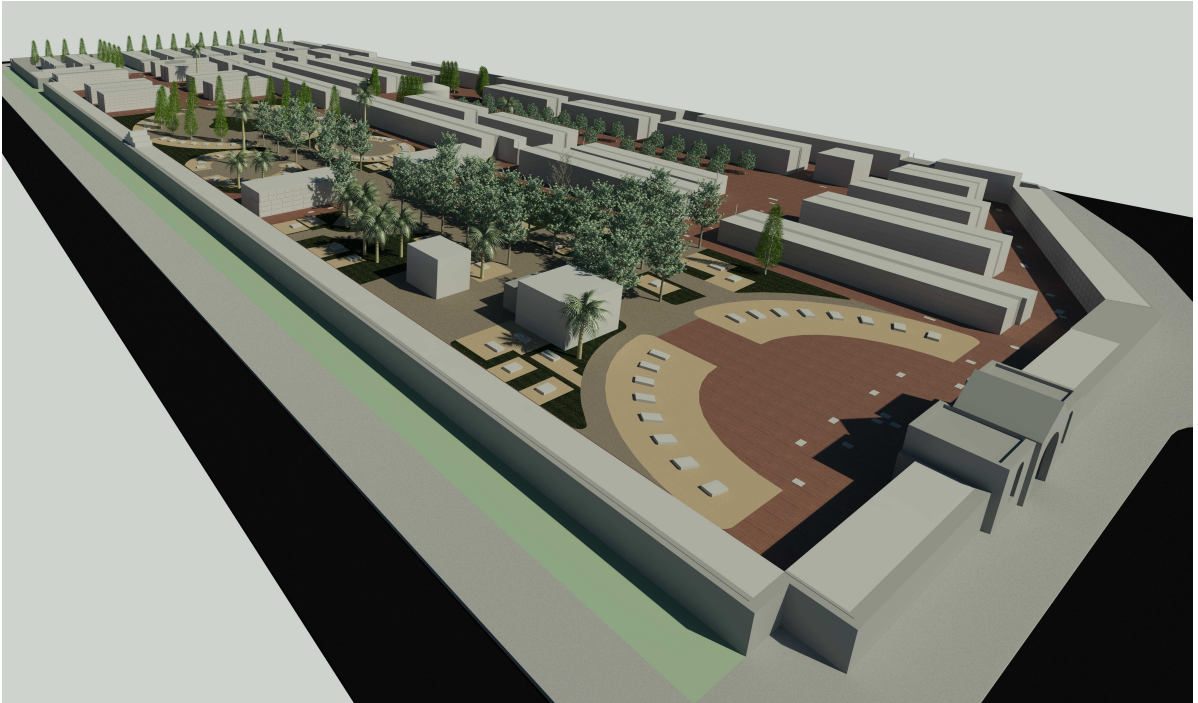
Edificacions i zones de magatzem

Porxo entrada	16,57 m ²
Oficina	20,46 m ²
Sala neteja	7,20 m ²
Sala mortuòria	15,04 m ²
Magatzem cobert	14,00 m ²
Serveis	28,29 m ²
Vestuaris	10,00 m ²
Magatzem obert	148,90 m ²
Ninxols/Columbaris/Panteons/Tombes	7.394,42 m ²
Total	7.675,34 m ²

Espais carrers i jardins

Paviment formigó imprès	9.494,23 m ²
Paviment terres i graves	1.932,22 m ²
Zones verdes	1.059,17 m ²
Total	12.485,62 m ²

2.2.5. MODEL BIM 3D I REPORTATGE FOTOGRÀFIC DESCRIPTIU



Entrada principal, amb les oficines, la sala de neteja i la sala mortuòria // Ossera general



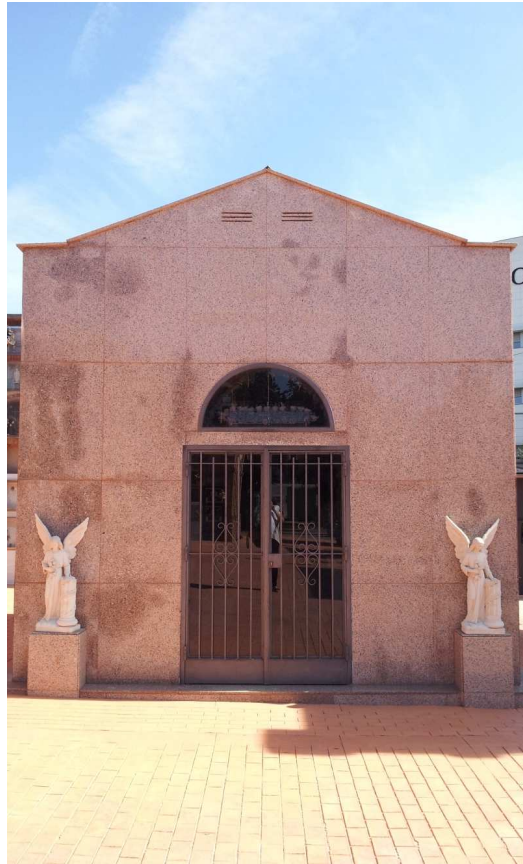
Serveis públics, amb lavabo accessible.



Magatzem obert



Magatzem obert



Tombes i Panteons

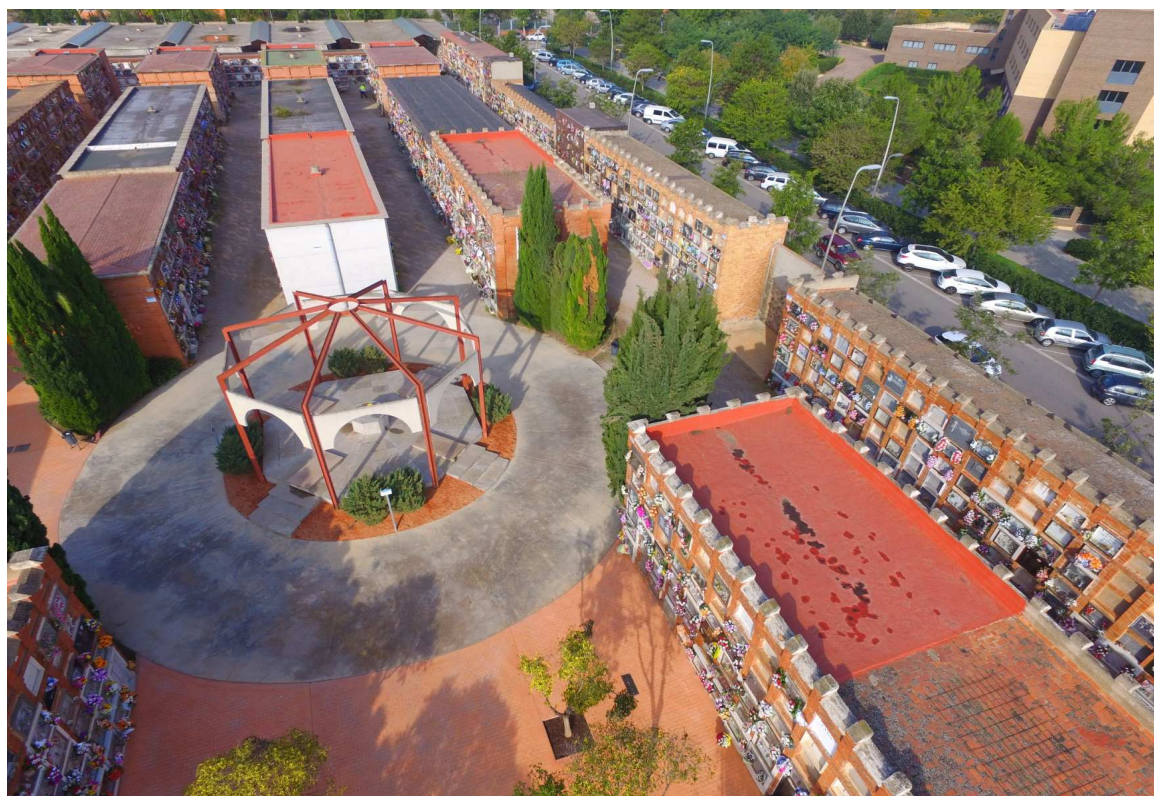
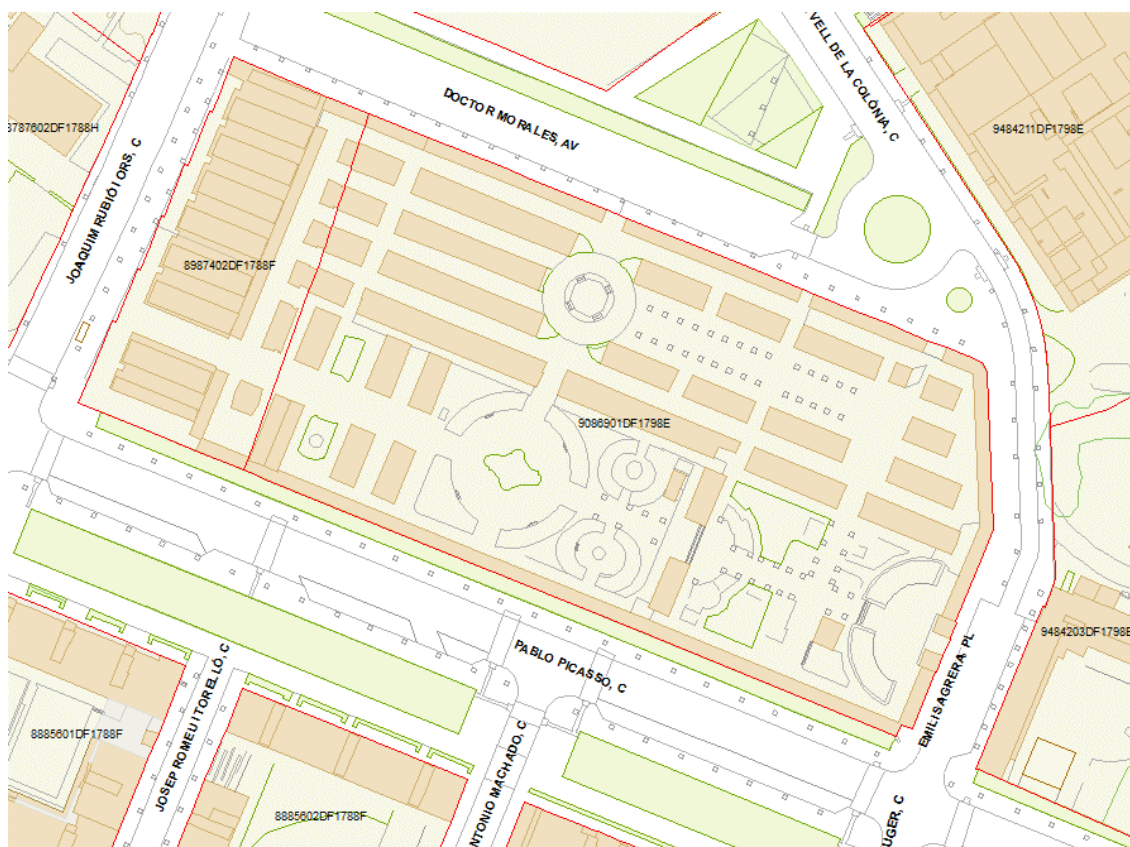


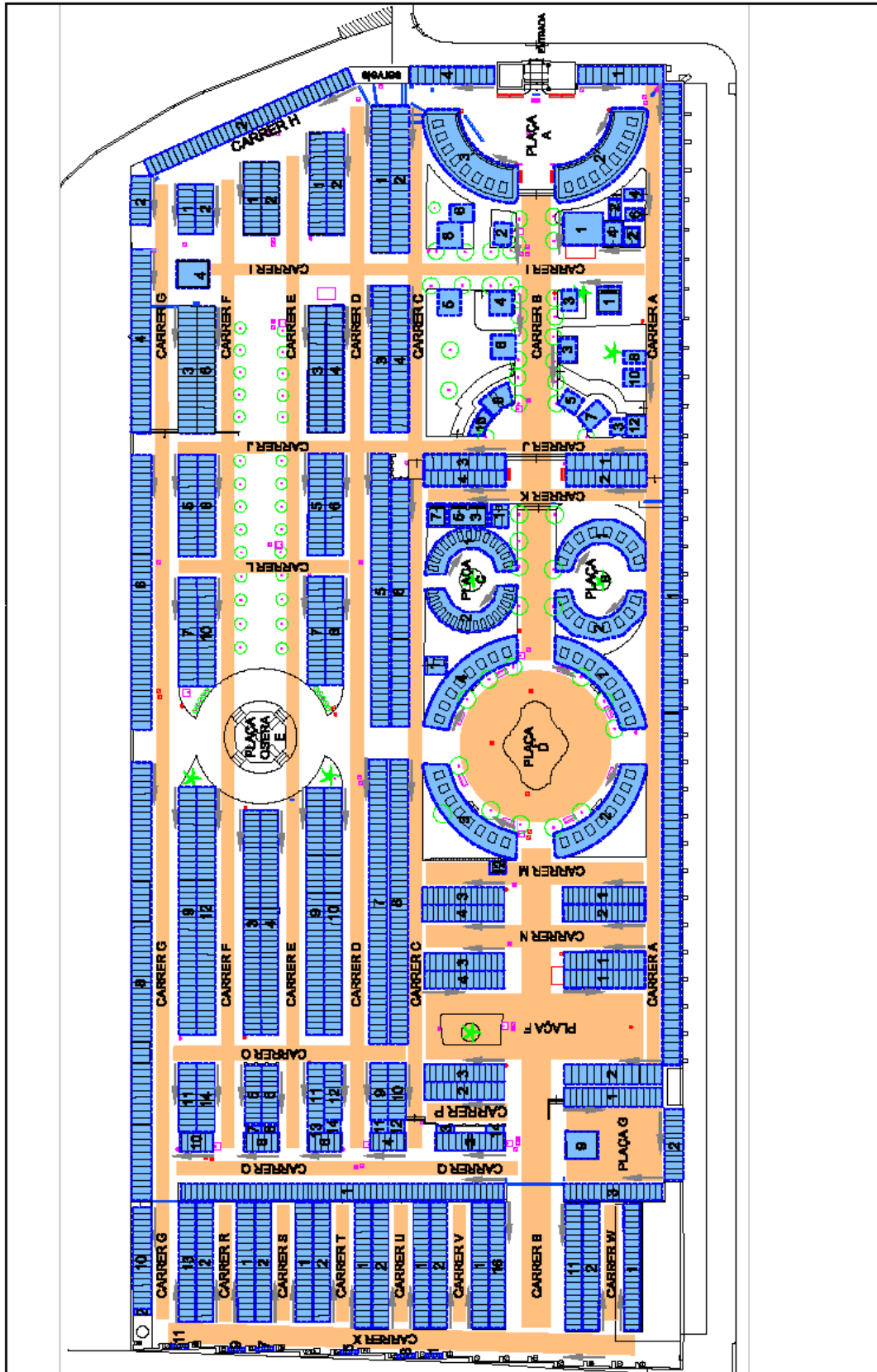
Agrupacions nínxols





Columbaris

2.2.6. EL NOU NOMENCLÀTOR





 AJUNTAMENT DE SANT BOI DE LLOBREGAT Àrea de Treball i Desenvolupament Econòmic Direcció d'Urbanisme i Obres Públiques Unitat de Projectes i Obres d'Estudi	L'entorn del projecte Miras: Estigma i Costanera	Cap de Servei Zuleu Kulu-Jarba Cap d'Unitat Mònica Izquierdo I Aguil	 20/11/2018 Novembre 2018	REORDENACIÓ DEL CEMENTIRI MUNICIPAL Planificació carrers, rials, places, pintades tombes i columnaris	1

La nova nomenclatura implementa l'ús de diferència carrers i places, per facilitar la interpretació de l'actual sistema, resultat de creixement orgànic, històric, de difícil interpretació. Els carrers s'han definit amb lletres, i el sistema de numeració va de l'entrada principal cap a la posterior.

2.2.7. CAPACITAT FUNCIONAL ACTUAL

L'equipament del Cementiri Municipal disposa, actualment, de construccions de nínxols, columbaris, panteons, tombes i ossera.

Nom	Descripció	Unitats
Nínxol	Construcció funerària en forma de cavitat, per a la inhumació d'un o més cadàvers o restes cadavèriques, tancada amb una llosa.	10.228
Columbari cendres	Construcció funerària de dimensions reduïdes per a la inhumació d'urnes amb cendres.	229
Panteó	Construcció funerària de monument destinat a la inhumació de diferents cadàvers o restes cadavèriques integrat per diversos nínxols.	15
Tomba	Espai soterrat destinat a la inhumació de cadàvers o restes cadavèriques, cobert amb una llosa, integrat per un o més nínxols.	162
Ossera general	Espai del Cementiri destinat a recollir restes cadavèriques resultant d'exhumacions i neteges de construccions funeràries	1

Les obres de reposició, millora i reforma del Cementiri, realitzades en el període 2010 – 2020, i amb un impacte i benefici directe sobre el servei públic, varen ser aquestes:

- Implantació de les línies de vida cobertes agrupacions, per facilitar la neteja i manteniment
- Millora sistemàtica de cobertes (impermeabilització cobertes, reparació juntes, neteja canalons).
- Manteniment correctiu de façanes.
- Millora senyalització nínxols.
- Millora jardineria i automatització rec.
- Millora espais destinats a vestidors i dutxes personal.
- Millora moll de contenidors brossa.
- Renovació serveis i adaptació per als discapacitats.
- Pavimentació de tot el recinte.
- Obertura nova porta d'entrada / sortida d'emergències.
- Implantació sistemes de control d'accessos i d'aforament instantani, Implementació sistema de video vigilància entrades i alarma Implantació de senyalització orientativa, d'autoconsulta i informació.

2.3. GESTIÓ ADMINISTRATIVA DEL SERVEI

2.3.1. GESTIÓ PATRIMONIAL I FISCAL DE SEPULTURES

La gestió administrativa, de les sepultures i dels difunts inhumats, es realitza mitjançant la Plataforma de Gestió Integral del Cementiri Municipal (**PGICM**), implementada l'any 2017, en paral·lel amb la depuració dels antics llibres i registres, procedint a la plena digitalització i creació del registre únic.

La pretensió era de implementar la gestió integral el Cementiri Municipal, tot integrant el manteniment, amb la gestió documental i patrimonial, i alhora controlant la gestió tributària i fiscal, històricament insuficientment rigorosa.

Cobreix i atén, no només els aspectes administratius, anotacions i gestions, sinó també tot allò relacionat amb el manteniment del Cementiri i Registre.

Existeixen diferents quadres de comandament per la gestió integral:

- Notificacions i tasques pendents: llistat d'avisos personalitzats per a cada usuari que mostra les notificacions (de les tasques en les quals és gestor) o les tasques pendents que té assignades, és una barra d'accés ràpid.
- Quadres de comandament: portlets i gràfics dinàmics que mostren un resum de les dades del sistema, estan configurats per a què s'hi apliquin les regles de visibilitat que tingui assignades cada usuari.

2.3.1.1 Distribució de menús, pantalles del sistema i funcionalitats

El sistema PGICM està estructurat de la següent manera:

- Menús d'àmbits funcionals: menús transversals que agrupen els mòduls de temàtiques similars, a cedir a cada àmbit funcional es desplegaran els mòduls corresponents d'aquell àmbit funcional.
- Submenús de mòduls: llistat de mòduls corresponents a cada àmbit funcional, es desplegaran a l'accedir a cada àmbit funcional, cada menú al seu torn desplegarà nous submenús més específics.
- Finestra de Filtres: a l'accedir a cada submenú apareixerà una finestra de filtres, barra de funcionalitats i finestra tipus llista. La finestra de filtres és personalitzada per a cada llista, mostrant filtres que apliquen a l'entitat que s'està accedint, els filtres estan classificats per temàtiques i són combinables entre ells. Poden ser de text lliure, desplegable o seleccionable.

Cada sepultura té una fitxa concreta, amb els camps necessaris per a completar la informació de cada element, i en cas que es requereixi, el sistema també permet crear nous camps com a Atributs lliures.

La fitxa de l'actiu es compon de diversos camps agrupats per solapes, les solapes poden ser agrupacions de camps per a completar la informació o accessos a informació relacionada amb el registre que estem consultant. Des d'aquestes llistes també es pot accedir directament a la fitxa de la OT o generar-ne de noves, que automàticament quedaran vinculades a la sepultura. Totes les actuacions que es facin sobre una sepultura, siguin de gestió o del seu manteniment, quedaran relacionades en la seva fitxa.

Nombre	Denominació	Assumptes	Data d'obertura	Data de tancament	Estat	Tema	Responsable	Grup Gestor
1011634	Concessió	Concessió	21/01/1918		Elaboración		C-SANTBOI-RODRIGO	Cementiris
1011630	Inhumació	Inhumació	21/01/1918	23/10/2017	Finalizado		C-SANTBOI-RODRIGO	Cementiris
1011631	Inhumació	Inhumació	12/10/1938	23/10/2017	Finalizado		C-SANTBOI-RODRIGO	Cementiris
3075016	Transmissió	Transmissió	13/10/1938	23/10/2017	Finalizado		C-SANTBOI-DAVID	Cementiris
1011633	Trasllat	Trasllat	28/10/1945	23/10/2017	Finalizado		C-SANTBOI-RODRIGO	Cementiris
1011632	Inhumació	Inhumació	30/12/2004	23/10/2017	Finalizado		C-SANTBOI-RODRIGO	Cementiris
1011635	Transmissió	Transmissió	12/11/2008		Elaboración		C-SANTBOI-RODRIGO	Cementiris

2.3.2 GESTIÓ SEPULTURA

2.3.2.1 Informació alfanumèrica

Per a gestionar una sepultura cal accedir al mòdul de gestió de Llocs de treball i seleccionar la funcionalitat.

Cal informar un mínim de camps obligatoris, el tipus de llocs de treball i l'immoble

- Els tipus de Llocs de treball per a la gestió de cementiris són:
 - o NÍNXOL_P1...P7: indica que el registre a crear és una sepultura tipus nínxol de les plantes 1 a la 7 respectivament.
 - o OSSERA: indica que el registre a crear és una sepultura tipus ossera.
 - o PANTEÓ: indica que el registre a crear és una sepultura tipus panteó.
 - o TOMBA: indica que el registre a crear és una sepultura tipus tomba.
 - o COLUMBARI: indica que el registre a crear és una sepultura tipus columbari.
- En el cas de l'immoble, cal seleccionar el cementiri municipal, si s'utilitza la lupa que hi ha al lateral dret, apareixerà la llista completa d'edificis amb els filtres corresponents per a localitzar el cementiri.
- Informar la referència de la sepultura i el centre de cost (Servei Equipaments Públics)

Un cop informats els camps obligatoris, si se selecciona "Aplicar" apareixeran la resta de camps creats per a completar la fitxa de la sepultura:

Els principals camps són:

- Referència: identificador de la referència nova.
- Lliure/Ocupat/Reservat: cal indicar l'estat en què es troba el nínxol, fa referència a si té concessió o no té concessió. En el cas que estigui Lliure indicarà que el nínxol pot ser donat a nova concessió.
- Agrupació Desgloç referència Nova: camps referents a la referència nova desglossada.
- Agrupació Sepultura: camps referents a la referència antiga de la sepultura:
 - o Referència Antiga: identificador complet de la referència antiga.
 - o Codi Ref. Antiga: codi numèric de l'agrupació antiga.
 - o Núm. Nínxol: número de nínxol de la referència Antiga.
 - o Pis: Pis de la referència Antiga.
 - o Agrupació Ref. Antiga: Nom complet en tipus text de la referència Antiga.
- Ref. Cadastral: identificador de la referència cadastral de la sepultura.
- Any Construcció: Any en què es va construir la sepultura.
- Any Primera Ocupació: Any que es va ocupar la sepultura per primer cop.
- Preu de la sepultura: Preu de la sepultura.

2.3.2.2 Informació gràfica

Per a crear gràficament la sepultura i ubicar-la sobre el plànol del cementiri, caldrà accedir al sistema Client Servidor de PGICM, al plànol corresponent del cementiri:

- 1- Entrar a l'aplicació Client Servidor de PGICM AFM.
- 2- Accedir al plànol concret on es vulgui dibuixar la nova sepultura.
- 3- Accedir a la funcionalitat Seleccionar Objecte al menú superior.
- 4- Seleccionar el menú "Llocs de Treball" i la icona canviarà de dibuix.
- 5- Tornar a seleccionar la icona i apareixerà el llistat de tipologies de Llocs de Treball, se selecciona el corresponent (en el cas de nínxol haurà de coincidir amb la planta que s'estigui editant).
- 6- En aquest moment les icones de menú superior s'activaran i ja es podrà dibuixar la sepultura, se selecciona la icona i es col·loca al lloc corresponent:
- 7- Un cop ubicat, amb el botó secundari del ratolí se selecciona l'opció "Lligar" i el sistema obrirà automàticament una finestra per a què se seleccioni la Sepultura a la qual ha d'anar associat.

2.4 EDICIÓ DE L'HISTÒRIC DE LA SEPULTURA

Per a completar l'històric d'actuacions de la sepultura cal anar a la fitxa de la sepultura, a la solapa Expedients.

Per indicar una nova actuació el sistema permet crear actuacions tipificades (Concessió, Inhumació, Trasllat...) o actuacions no tipificades, permetent al gestor la llibertat d'informar de l'actuació que s'hagi realitzat en cas que no concordi amb una de les tipificades.

Un cop es selecciona la corresponent, apareixerà la fitxa ja semi completada amb els camps bàsics, tot i que el gestor pot completar-ne la informació afegint una denominació més detallada o completant l'assumpte.

Per a continuar caldrà prémer "Aplicar" per a completar la resta de camps corresponents de cada actuació.

Camps a tenir en compte:

- Comuns:
 - o Data d'obertura: data en què s'obre la nova actuació, es posa per defecte la data actual. No té perquè coincidir amb les dades internes de l'actuació, però en cas que es vulgui que coincideixin, es pot modificar manualment per la mateixa data de l'actuació (Any inici concessió, Data inhumació...)

- En el cas de les Concessions:
 - o Agrupació Sol·licitud: tots aquests camps fan referència a la persona que està demanant la nova concessió, per tant el nou titular serà el que s'indiqui en aquesta agrupació.
 - o Agrupació Representant: dades del representant que sol·liciti la nova concessió
 - o Expedient associat / Acord: dades relatives a l'expedient associat a l'actuació o a l'acord.
 - o Beneficència/Temporal/Concessió: indica el tipus de concessió que s'està adjudicant, s'utilitzarà per distingir les tipologies de concessions.
 - o Data inici Concessió: data a partir de la qual comença a comptar la concessió.
 - o Anys vigència Concessió: anys que tindrà vigència la concessió, sigui del tipus que sigui.
 - o Data caducitat concessió: data en què caducarà la concessió.

➔ Quan s'obri una nova concessió en un nínxol, caldrà canviar l'estat del nínxol de Lliure a Ocupat.

- En el cas de les Inhumacions:
 - o Data inhumació: data en què es realitza la inhumació.
 - o Nom/Cognom: nom de la persona que s'està inhumant.

- En el cas de les Transmissions:
 - o Agrupació Sol·licitud: tots aquests camps fan referència a la persona que està demanant el canvi de titularitat, per tant el nou titular serà el que s'indiqui en aquesta agrupació.
 - o Acord: donat que el canvi de titularitat no tindrà efecte fins que s'aprovi l'acord, fins que no s'indiqui el camp de Data de l'acord, aquest no tindrà efecte sobre el sistema, el canvi de titular no es veurà revertit a l'hora de generar els informes.

- En el cas de les Reversions:
 - ➔ Quan es realitzi una reversió, caldrà indicar que l'estat del nínxol ha canviat de Ocupat a Lliure.

2.5 CERCA DE LA SEPULTURA EN FUNCIO DE PARÀMETRES

Per a la introducció de dades i la creació del registre històric s'han utilitzat dues entitats, el Lloc de Treball i el Flux, corresponents als mòduls de Gestió de Llocs de treball i al de BPM Espais respectivament.

2.5.1 FITXA DE LA SEPULTURA

Per a localitzar sepultures en funció dels seus atributs cal anar a Gestió d'Espais → G. Ocupació i Llocs de Treball → Inventari de Llocs de Treball → Menú de Filtres.

Dins dels camps de la sepultura trobem els camps estàndard (compartits amb els llocs de treball de l'ajuntament) i els camps creats específicament per a completar la fitxa de les sepultures.

Els camps comuns amb la gestió de llocs de treball de l'Ajuntament son:

- Tipus de LLT: tipus de llocs de treball (NÍNXOL_P1..P7, TOMBA...)
- Immoble: en el cas de cementiris tots estan referenciats al cementiri municipal
- Referència: identificador de la referència nova.
- Centre de cost: totes les sepultures estan relacionades al centre de cost Àrea de Territori i Desenvolupament Econòmic.

2.5.2 FITXA DE LES ACTUACIONS

Per a cercar per camps de les actuacions de les sepultures cal anar al mòdul BPM Espais→ Execució de Fluxos→ Tots els Fluxos.

En aquest llistat apareixen totes les actuacions que s'han realitzat, i a través del menú de filtres es permet cercar el registre desitjat. Tal com passava a la fitxa de la sepultura hi ha camps estàndard compartits amb altres mòduls i camps personalitzats de l'àmbit de cementiris. Els camps estàndard són:

- Denominació: permet cercar segons la denominació que s'hagi definit
- Assumpte: permet cercar segons l'assumpte que s'hagi definit
- Data d'Obertura: cerca segons la data d'obertura
- Grup Gestor: cerca segons el grup gestor, per defecte s'ha definit el grup gestor Cementiris
- Responsable: cerca segons el responsable que hagi gestionat l'actuació

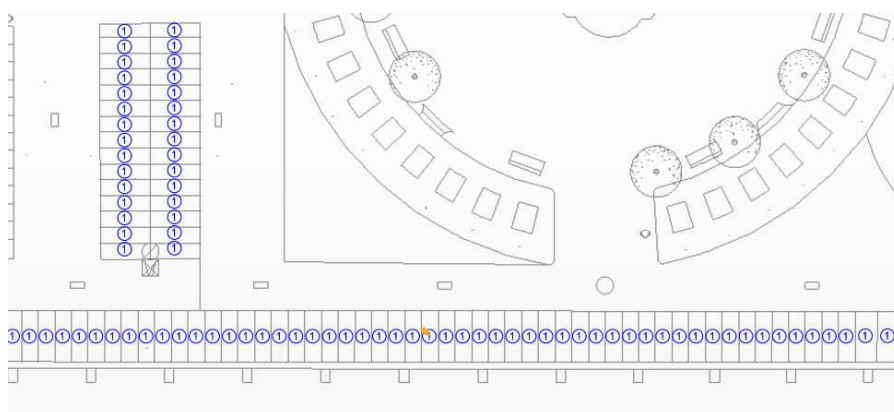
2.6 CONSULTES GRÀFIQUES

S'han creat consultes gràfiques per a facilitar la localització i la visualització gràfica de l'estat del cementiri.

2.6.1 LOCALITZACIÓ DE LA SEPULTURA

Des de la llista de sepultures, se selecciona un registre i se selecciona la consulta gràfica "Búsqueda de PTs":

A continuació s'obrirà una finestra amb la ubicació de la sepultura marcada amb una fletxa:



Sepultures Lliures/ Beneficència/ Temporal/ Concessió.

S'han parametrizat altres consultes gràfiques que mostren totes les sepultures que estan en l'estat que s'ha seleccionat:

- Lliures: les que es poden donar a nova concessió, no tenen titular actual.
- Beneficència: les que s'han donat en concessió tipus beneficència.
- Temporal: les que s'han donat en concessió tipus Temporal.
- Concessió: les que s'han donat en concessió normal.

2.7 EXECUCIÓ D'INFORMES

S'han creat informes per a poder consultar de manera més fàcil l'estat del cementiri i la fitxa de la sepultura.

Per a executar-los des de la llista de sepultures cal anar a la funcionalitat i seleccionar els informes:


- Concessions pròximes a Caducar: mostra les concessions que caducaran els pròxims 6 mesos, ordenades pels dies que queden per a que caduquin.
- Concessions en Beneficència: llistat de totes les concessions que estan en estat de Beneficència, ordenades pels anys que queden de concessió i amb les dades del titular actual
- Concessions en Temporal: llistat de totes les concessions que estan en estat de Temporal, ordenades pels anys que queden de concessió i amb les dades del titular actual
- Concessions Caducades: concessions marcades com a Concessió i que ja han caducat.
- mostra un Pdf amb totes les dades de la sepultura i un resum de les principals actuacions que hi ha tingut lloc.

2.8. GESTIÓ DE SERVEIS FUNERARIS

També s'introdueix un canvi en la relació i la gestió amb els Serveis Funeraris, amb les empreses funeràries. En el mercat lliure que estem i que obliga la llei, hem de introduir canvis en la forma de gestionar els serveis que presten les empreses funeràries i que són responsabilitat dels ajuntaments.

El concepte i la feina realitzada és poder gestionar les accions i les demandes necessàries via telemàticament, mitjançant un portal que serà a la pàgina web de l'Ajuntament. Així, qualsevol funerària de l'Estat podrà fer les gestions oportunes per poder fer una inhumació al cementiri de Sant Boi, i fer el pagament corresponent. En el futur, el catàleg de serveis s'anirà ampliant.

Inici | Contacte


AJUNTAMENT DE
SANT BOI DE LLOBREGAT

LES MEVES GESTIONS

- Sense signatura electrònica
- Amb signatura electrònica

INFORMACIÓ

- Guia de tràmits
- Com obtenir la signatura electrònica
- Calendari fiscal
- Requeriments
- Validar documents

Accés a la vostra part privada

Des d'aquesta pàgina podreu accedir a la vostra part privada, on podreu consultar les vostres dades i conèixer l'estat dels vostres tràmits.

Per això és necessari disposar de signatura electrònica.

1. Recordeu que heu d'introduir el vostre certificat digital 2. Cliqueu el botó

Usuari	<small>nif/dni</small>
PIN	

[Entrar](#)

[/Va oblidar la seva clau?](#)

Les funeràries accediran a la web de l'Ajuntament de Sant Boi, i sol·licitaran el servei d'inhumació al cementiri, aportant totes les dades necessàries, així com el dia i hora proposat.

Aquesta petició arribarà al sistema PGICM, i els operari del cementiri la podran gestionar, confirmant-la o proposant alguna variació.

Proposta de tramitació online

El tràmit es centrarà en el pagament per internet i la introducció de les dades necessàries per a crear la posterior autoliquidació a GT, lligada a la unitat fiscal pertinent.

Tràmit

Caldria afegir un nou tràmit ("Servei funerari" o similar) al catàleg de tràmits:

The screenshot shows the 'SEU ELECTRÒNICA' (Electronic Office) website. The main navigation bar includes 'Sobre la Seu', 'Organització municipal', 'Procediments', 'Serveis', and 'Portal de Transparència'. The 'Catàleg de Tràmits i Serveis' (Catalog of Procedures and Services) section is active, displaying a search bar and a list of services. A red arrow points to the 'Servei funerari' (Funerary service) link in the list.

Serveis funeraris

- Ciutadania de greuges i queixes
- Dret funerari en règim de concessió
- Esplicitat d'un títol de dret funerari
- Polítiques de llicència d'ocupació temporal d'un dret funerari
- Retrocessió de drets funeraris en règim de concessió a l'Ajuntament
- Retrocessió de drets funeraris en règim de llicència d'ocupació temporal
- Transmissió d'un dret funerari - "inter-vivos"
- Transmissió d'un dret funerari - "mortis causa"
- Trasllat de despeses dins del cementiri
- Trasllat de despeses fora del cementiri

Quan es seleccioni anirem al detall d'aquest nou tràmit (veiem l'exemple del "Trasllat de despeses dins del cementiri"):

Una vegada confirmat el servei per l'operari del cementiri, la funerària podrà pagar de forma telemàtica amb un TPV virtual o Banca Electrònica.

The screenshot shows a web application interface for managing service requests. The top navigation bar includes 'Mòdul base', 'Immobles i obres', 'G. Espais', 'Manteniment i SSGG', 'Administració', and 'Ajuda'. The main content area displays the details of a service request for 'Trasllat de despeses dins del cementiri'.

Dades generals

- Assumptes: 30/01/2018, 10:00. difunt_nom difunt_cgno digunt_cogr
- Data: 29/01/2018 13:28:00
- Núm. sol·licitud: 7000380
- Prioritat: 0
- ANS: Temps resposta previst (HH):
- P4 Prestació servei / impacte operatiu
- Tipus de Servei: Cementiri
- Data proposada prevista: 30/01/2018 11:00:00
- Estat: Ejecución
- Contracte servei: Contracte sol·licituds Cementiri Altima (- ALTIMA SERVEIS)
- Descripció detallada: FECHA PROPUUESTA : 30/01/2018 - 10:00 TIPO SEPULTURA: 63, INHUMACIONES-EXHUMACIONES:a ninxols i columbaris AGRUPACION: 9430, AGRUPACION CATORZE (9430) NUMERO: 121, PISO: 01, BOCA:

Dades sol·licitant/localització

- Usuari sol·licitant: B58387721 - ALTIMA SERVEIS FUNERARIS, SL
- CC destinatari: Cementiri - Altima
- Inmoble: Sant Boi de Llobregat (tipo via no asignado) Pla Emili Sagr
- Usuari registrador: PORTAL-AJUNTAMENT
- Societat destinatària: ALTIMA SERVEIS FUNERARIS, SL
- Zona:
- Societat usuari sol·licitant: ALTIMA SERVEIS FUNERARIS, SL
- Telèfon sol·licitant:
- Mobil sol·licitant:
- Zona Terreny:
- Cc usuari sol·licitant: Cementiri - Altima
- Correu Electrònic:
- Element:
- Informació adicional:

Datos gestor

- Grup Gestor: Grup gestors Cementiri
- Responsable:
- Descripció:

Retrocessió de drets funeraris en règim de concessió a l'Ajuntament
Retrocessió de drets funeraris en règim de llicència d'ocupació temporal
Transmissió d'un dret funerari - "inter-vivos"
Transmissió d'un dret funerari - "mortis causa"
Trasllat de despeses dins del cementiri
Trasllat de despeses fora del cementiri

Tarifes dels serveis funeraris que treballen a Sant Boi

En compliment de l'article 9.2 de la llei 2/1997, de 3 d'abril, sobre serveis funeraris, l'Ajuntament de Sant Boi posa a disposició de les persones interessades les tarifes comunicades per a l'any 2017 per l'empresa de serveis funeraris que treballa a Sant Boi.

Carpeta ciutadana

Al web municipal disposem de l'aplicatiu de T-Systems Carpeta Ciutadana, que permet generar sol·licituds i lligar-les, si s'escau, amb el pagament.

Actualment existeixen unes quantes sol·licituds definides a Carpeta Ciutada. Però encara no s'ha posat en marxa cap pagament (ni autoliquidacions ni liquidacions).

Actualment el catàleg de tots els tràmits municipals es troben a la seu electrònica en una base de dades Lotus Notes, allotjada a la seu electrònica:

<https://seuelectronica.santboi.cat/libres.nsf/ca-VistaTramitsWeb-BASE?ReadForm&Clau=tramits&Idioma=ca&Seu=5>

SEU ELECTRÒNICA

Sobre la Seu Organització municipal Procediments Serveis Portal de Transparència

Catàleg de tràmits

- Cita prèvia
- Perfil de contractant
- Oferta pública d'ocupació
- Oficina Municipal d'Atenció a les Persones**
- Les meves gestions
- Validació i comprovació de documents
- Tauler d'anuncis i edictes electrònics

Catàleg de Tràmits i Serveis

La Guia de Tràmits té com a objectiu fonamental oferir a la ciutadania, les empreses i les entitats la informació necessària del tràmit que desitgin i, fins i tot, la possibilitat de fer-ne la tramitació sense signatura electrònica o amb signatura electrònica segons el cas.

Introdueixi el criteri de cerca:

Serveis funeraris

- Col·locació de gravats i làpides
- Dret funerari en règim de concessió
- Duplicat d'un títol de dret funerari
- Pròrroga de llicència d'ocupació temporal d'un dret funerari
- Retrocessió de drets funeraris en règim de concessió a l'Ajuntament
- Retrocessió de drets funeraris en règim de llicència d'ocupació temporal
- Transmissió d'un dret funerari - "inter-vivos"
- Transmissió d'un dret funerari - "mortis causa"
- Traïtat de despulles dins del cementiri
- Traïtat de despulles fora del cementiri

Des d'aquí s'enllaça, quan pertoca, amb el tràmit/sol·licitud de Carpeta Ciutada.

Si el tràmit/sol·licitud requereix de signatura digital (identificació prèvia) el primer que fa es demanar la identificació de la persona mitjançant certificat electrònic exclusivament.

Tràmit

Caldria afegir un nou tràmit ("Servei funerari" o similar) al catàleg de tràmits:

SEU ELECTRÒNICA

Sobre la Seu Organització municipal Procediments Serveis Portal de Transparència

Catàleg de tràmits

- Cita prèvia
- Perfil de contractant
- Oferta pública d'ocupació
- Oficina Municipal d'Atenció a les Persones
- Les meves gestions
- Validació i comprovació de documents
- Tauler d'anuncis i edictes electrònics

Catàleg de Tràmits i Serveis

La Guia de Tràmits té com a objectiu fonamental oferir a la ciutadania, les empreses i les entitats la informació necessària del tràmit que desitgin i, fins i tot, la possibilitat de fer-ne la tramitació sense signatura electrònica o amb signatura electrònica segons el cas.

Introdueixi el criteri de cerca:

Serveis funeraris

- Col·locació de gravats i làpides
- Servei funerari**
- Dret funerari en règim de concessió
- Duplicat d'un títol de dret funerari
- Pròrroga de llicència d'ocupació temporal d'un dret funerari
- Retrocessió de drets funeraris en règim de concessió a l'Ajuntament
- Retrocessió de drets funeraris en règim de llicència d'ocupació temporal
- Transmissió d'un dret funerari - "inter-vivos"
- Transmissió d'un dret funerari - "mortis causa"
- Traïtat de despulles dins del cementiri
- Traïtat de despulles fora del cementiri

- . Conèixer Sant Boi
- . Fira de la Puríssima
- . San Boi Ciutat Gegantera 2020
- . Moure's per la ciutat
- . Les persones
- . Serveis socials
- . Salut
- . Habitatge - Guia
- . Visor d'obres
- . Urbanisme
- . Cartografia
- . Empresa i Comerç
- . Ocupació i Formació
- . Seguretat ciutadana
- . Cooperació, solidaritat i pau
- . Ciutat educadora
- . Cultura
- . Esports
- . Usos del Temps
- . Medi ambient i sostenibilitat
- . Equipaments
- . Animals de companyia
- ▶ **Telèfons d'interès**
- . Premis Ciutat de Sant Boi
- . Títols honorífics i medalles
- . El Temps

Cementiri Municipal de Sant Boi

Lloc: [Pl Emili Sagrera, 1](#)

Informació: 936304398

Horari:

Dies	Hores	Observ.
De dilluns a divendres	de 09:30 h a 13:00 h i de 15:00 h a 18:00 h	
dissabtes	de 09:30 h a 13:00 h i de 15:00 h a 18:00 h	
diumenge	de 09:00 h a 14:00 h	Horari especial 1 de novembre: de 9 a 18 hores.



© Ajuntament de Sant Boi de Llobregat - Pl. Ajuntament, 1 - 08830 Sant Boi de Llobregat - Tel. 93 635 12 00 - Fax 93 630 18 56 - Avis legal - Accessibilitat - webmaster - mapa del web - Protecció de dades

- . Conèixer Sant Boi
- . Fira de la Puríssima
- . San Boi Ciutat Gegantera 2020
- . Moure's per la ciutat
- . Les persones
- . Serveis socials
- . Salut
- . Habitatge - Guia
- . Visor d'obres
- . Urbanisme
- . Cartografia
- . Empresa i Comerç
- . Ocupació i Formació
- . Seguretat ciutadana
- . Cooperació, solidaritat i pau
- . Ciutat educadora
- . Cultura
- . Esports
- . Usos del Temps
- . Medi ambient i sostenibilitat
- . Equipaments
- . Centres Oficials
- . Culturals
- . Casals de Barri
- . Casals de gent gran
- . Centres educatius
- . Esportius
- . Medi ambient
- . Mercats i Centres Comercials
- . Mercats no sedentaris
- ▶ **Cementiri municipal**
- . Animals de companyia
- . Telèfons d'interès
- . Premis Ciutat de Sant Boi
- . Títols honorífics i medalles
- . El Temps

Cementiri municipal



El cementiri municipal de Sant Boi està situat a la plaça Emili Sagrera, 1
Tel: 93 630 43 98

Horaris

Calendari 2019:

Aquests dies el cementiri tancarà, només obrirà en cas de servei i el temps per fer l'enterrament.
1 i 6 de gener, 19 i 22 d'abril, 1 i 20 de maig, 10 i 24 de juny, 15 d'agost, 11 de setembre, 12 d'octubre, 6, 7, 8, 25 i 26 de desembre

Ordenança reguladora dels serveis funeraris Ordenança reguladora del Cementiri municipal

Tràmits

- Col·locació de gravats i làpides
- [Dret funerari en règim de concessió](#)
- Duplicat d'un títol de dret funerari
- Pròrroga de llicència d'ocupació temporal d'un dret funerari
- Retrocessió de drets funeraris en règim de concessió a l'Ajuntament
- Retrocessió de drets funeraris en règim de llicència d'ocupació temporal
- Transmissió d'un dret funerari - "inter-vivos"
- Transmissió d'un dret funerari - "mortis causa"
- Trasllat de despulles dins del cementiri
- Trasllat de despulles fora del cementiri

Tarifes dels serveis funeraris que treballen a Sant Boi

En compliment de l'article 3.2 de la llei 2/1997, de 2 d'abril, sobre serveis funeraris, l'Ajuntament de Sant Boi posa a disposició de les persones interessades les tarifes comunicades per a l'any 2017 per l'empresa de serveis funeraris que treballa a Sant Boi.

2.9. ESTUDI DE COSTOS I PROPOSTA DELS NOUS PREUS PÚBLICS

2.9.1. DESPESES DIRECTES I INDIRECTES DEL SERVEI

Els costos estructurals del servei, en comput anyal, suposant l'actual model de gestió i prestació directa, són els següents:

Recursos Humans – oficina admin Gestió patrimonial i equip Cementiri...	287.674 €
VESTUARI CEMENTIRI I EPI	800 €
DESPESES MANTENIMENT I NETEJA EXTERIORS – vialitat, edificacions d'ús públic i instal·lacions, inspeccions i revisions normatives	27.000 €
LLOGUER EQUIPS I MAQUINÀRIA	5.000 €
CONSUMS: aigua, gas, llum, telecomunicacions, benzina	10.000 €
NETEJA: caseta operaris, serveis i oficina	6.000 €
JARDINERIA: poda i tala arbrat, sega gespa, retirada fulles	18.000 €
DESPESES TIC I P.P. DIFERENTS APLICATIUS	6.000 €
DESPESES DIRECTES :	360.474 €
AMORTITZACIÓ béns afectes al servei, d'ús públic com privatiu)	125.526 € IMPAGATS
ANYALS	46.000 €

PROPOSTA D'INCREMENT PROGRESSIÓ DOTACIÓ RRHH ADSCRITS :

RECURSOS HUMANS ANYS

ANTERIORS / 2021

Tècnic/a Cementiri Municipal	57.465,00	
Administratiu/va II	39.506,00	
Encarregat/da Operatiu de Cementiri	46.897,00	
Oficial/a de Cementiri	40.370,00	
Oficial/a 2a Cementiri	39.218,00	
Oficial/a 2a Cementiri	39.218,00	
TOTAL PLANTILLA		262.674,00
SUBSTITUCIONS EXT.		25.000,00

PROPOSTA A PARTIR DE 2022

Cap d'Unitat	20%	65.000 €	15.000 €	
Tècnic/a Cementiri Municipal			58.000 €	
Administratiu/va II			40.000 €	113.000
Encarregat/da Operatiu de Cementiri			47.000 €	
Oficial/a de Cementiri	2	41.000 €	82.000 €	
Oficial/a 2a Cementiri	2	40.000 €	80.000 €	209.000
TOTAL PLANTILLA				322.000,00
SUBSTITUCIONS EXT.				15.000,00

Aquest increment de costos resta justificat per un important increment de dedicació i activitats, que han redundat en la qualitat del servei al ciutadà i empreses funeràries, després d'un llarg període 2010 – 2020 on els costos en Recursos Humans s'han mantingut congelats.

Reflecteix la voluntat i un important esforç de l'Ajuntament d'anar millorant tant la qualitat física del Cementiri (la pavimentació, nova entrada, senyalització, megafonia..... segons la relació exposada a l'apartat Béns afectes al servei), com, també, la millora i modernització dels procediments, eines informàtiques i procediment de gestió administrativa i atenció al ciutadà (software de gestió, preparar l'accés virtual pels operadors, digitalització dades històriques, informació digital disponible per a l'usuari, reserva hores inhumacions i tràmits funeraris com a facturació electrònica, ...)

Finalment, la millora en la eficàcia, eficiència i el rigor en la liquidació i regularització de la morositat ha de permetre afrontar el futur, amb un propòsit d'excel·lència en el servei públic, el seu autofinançament, sense pèrdues i l'estratègia passa per millorar la inversió en formació i millora tecnològica, increment de dotació per Recursos Humans i l'esforç en procés de depuració deutes.

Dita voluntat es reflectirà en l'aprovació del capítol 1 del pressupost de la corporació per a cada exercici, tant a nivell salarial com en el nombre de persones adscrites / contractades.

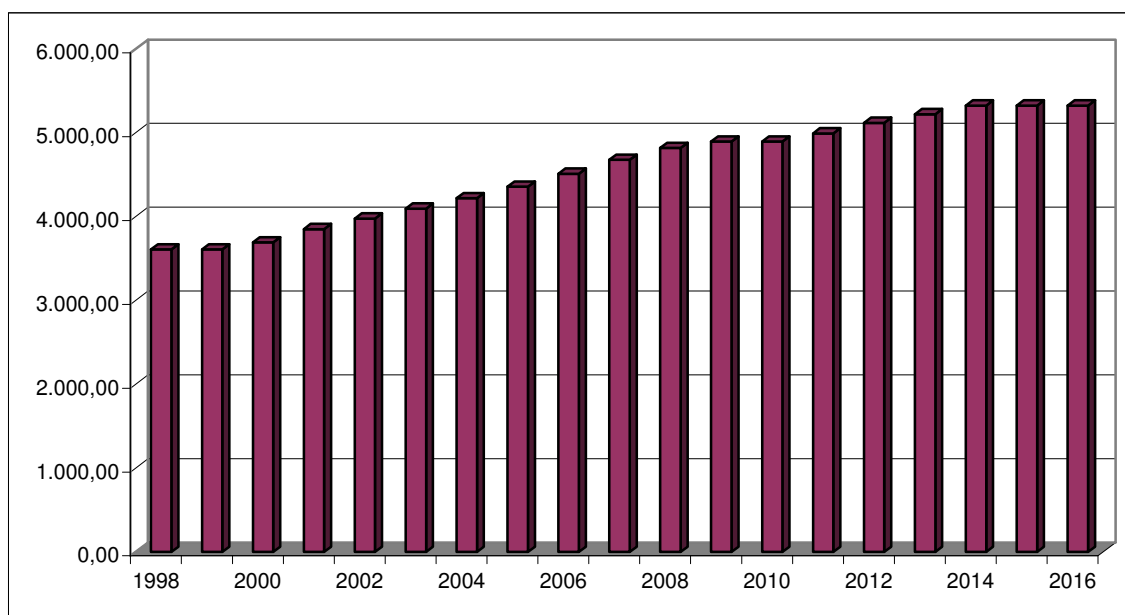
2.9.2. INGRESSOS DEL SERVEI

Els ingressos totals tenen diferent naturalesa, una part estan relacionats amb la gestió de les concessions i lloguers, per tant caràcter patrimonial, mentre que l'origen d'altres està directament relacionat amb el servei operatiu (que pot ser el manteniment normatiu i preventiu béns materials i la neteja de l'entorn, o la pròpia tasca d'inhumacions, recollida restes i neteja despulles per trasllat).

En funció d'aquest origen, estudiant un període molt llarg de temps, uns anys abans i uns anys després de la darrera ampliació del Cementiri, aquests ingressos es poden resumir així:

EVOLUCIÓ TARIFES SEPULTURES CEMENTIRI MUNICIPAL SANT BOI

		%
1998	3.607,00	4,37
1999	3.607,00	0,00
2000	3.690,00	2,30
2001	3.850,00	2,00
2002	3.975,00	7,72
2003	4.094,00	2,99
2004	4.217,00	3,00
2005	4.356,00	3,30
2006	4.509,00	3,51
2007	4.676,00	3,70
2008	4.817,00	3,02
2009	4.894,00	1,60
2010	4.894,00	0,00
2011	4.991,00	1,98
2012	5.117,00	2,52
2013	5.219,00	1,99
2014	5.323,00	1,99
2015	5.323,00	0,00
2016	5.323,00	0,00



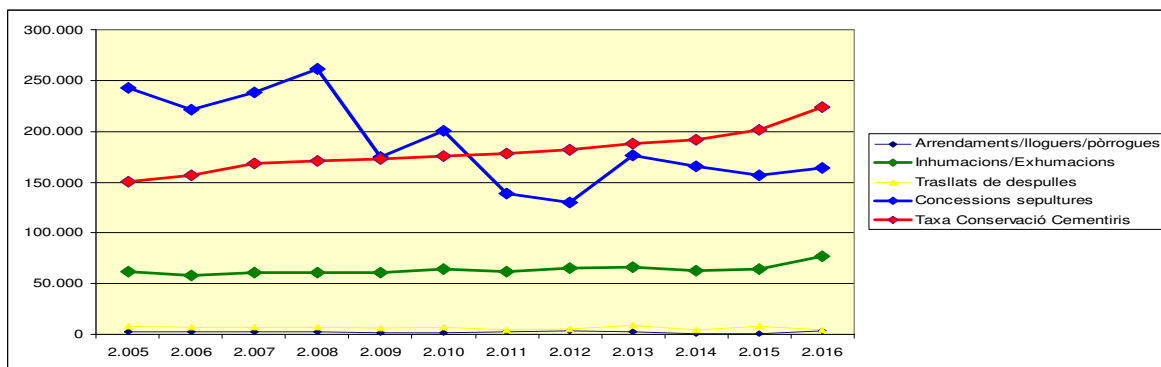
CONCEPTES D'INGRÉS

Serveis Cementiri		Núm	Import
Arrendaments / lloguers sepultures		15	4.000,00
Inhumacions / Exhumacions		420	80.000,00
Traslats de despulles		40	6.000,00
TOTAL SERVEIS:			90.000,00
Gestió Patrimonial			
Concessions sepultures		80	180.000,00
TOTAT CONCESSIONS			180.000,00
Manteniment equipament			
Taxa Conservació Cementiris	A	428	12.000,00
	C	8.200	220.000,00
TOTAL MANTENIMENT			30.000,00
			262.000,00

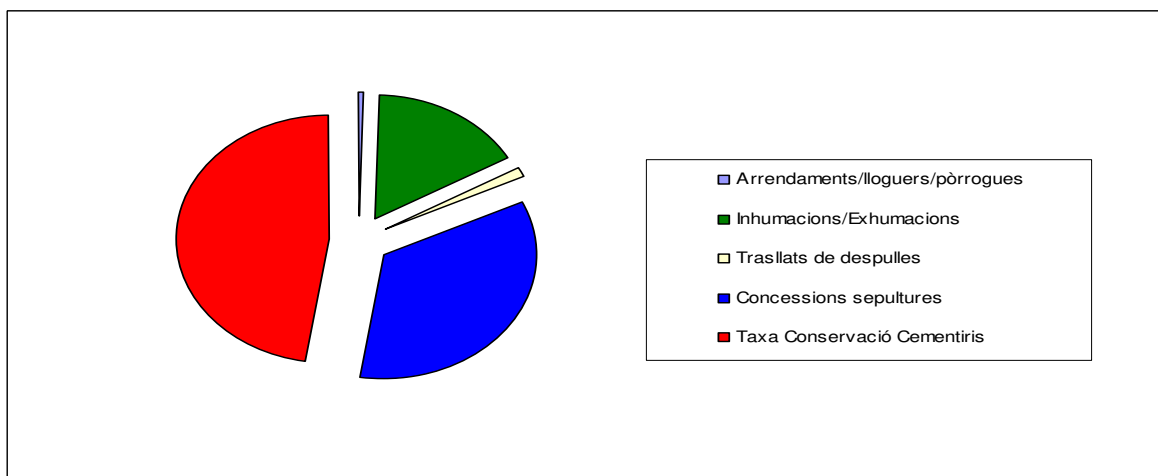
TOTAL INGRESSOS ESTIMATS

532.000,00

ANÀLISI EVOLUCIÓ DESENAL INGRESSOS CONSOLIDATS



PROPORCIÓ DIFERENTS CATEGORIES D'INGRESSOS, DINS EL COMPTE D'EXPLOTACIÓ DIRECTA



Per tot l'exposat i justificat, es proposa millorar els recursos destinats al servei a càrrec de dur a terme una rigurosa investigació, amb la posterior regularització dels drets funeraris vigents, amb l'objectiu principal de determinar, amb precisió el nombre de titulars legals interessats en mantenir uns drets sobre les concessions, tot liquidant deutes o donant de baixa els drets aparents, en el procediment jurídic adient, per tal de disposar d'un volum de sepultures, per garantir una vida útil de cementiri més llarga possible.

Sense que representi cap increment impositiu, sinó tot el contrari, una millora de l'oferta i dels preus públics que permetin que tota persona pugui accedir a la sepultura segons les seves creences, capacitat econòmica i edat, es proposa aprovar un nova relació de modalitats de lloguer o concessió, i uns preus públics proporcionals als vigents

Terreny m2	1.773,70 €			
Nínxol pis baix doble cabuda	6.741,30 €	6.067,17 €	3.370,65 €	1.685,33 €
Nínxol pis baix normal	5.323,40 €	4.791,06 €	2.661,70 €	1.330,85 €
Nínxol 1r pis	3.991,50 €	3.592,35 €	1.995,75 €	997,88 €
Nínxol 2n pis	3.548,10 €	3.193,29 €	1.774,05 €	887,03 €
Nínxol 3r pis	3.104,20 €	2.793,78 €	1.552,10 €	776,05 €
Nínxol 4t pis	2.483,40 €	2.235,06 €	1.241,70 €	620,85 €
Nínxol 5é pis	2.083,90 €	1.875,51 €	1.041,95 €	520,98 €
Columbari	1.152,40 €	1.037,16 €	576,20 €	288,10 €

6.2. Concessions a 25 anys	25 anys Nous	Antics<50 anys	>50 anys <75 anys	>75 i <120 anys	Antics>120
		-10%	-50%	-75%	VALORAR
Terreny m2	886,85 €				
Nínxol pis baix doble cabuda	3.370,65 €	3.033,59 €	1.685,33 €	842,66 €	
Nínxol pis baix normal	2.661,70 €	2.395,53 €	1.330,85 €	665,43 €	
Nínxol 1r pis	1.995,75 €	1.796,18 €	997,88 €	498,94 €	
Nínxol 2n pis	1.774,05 €	1.596,65 €	887,03 €	443,51 €	
Nínxol 3r pis	1.552,10 €	1.396,89 €	776,05 €	388,03 €	
Nínxol 4t pis	1.241,70 €	1.117,53 €	620,85 €	310,43 €	
Nínxol 5é pis	1.041,95 €	937,76 €	520,98 €	260,49 €	
Columbari	576,20 €	518,58 €	288,10 €	144,05 €	

6.3. Concessions a 10 anys	10 anys Nous	Antics<50 anys	>50 anys <75 anys	>75 i <120 anys	Antics>120
		-10%	-50%	-75%	VALORAR
Terreny m2	354,74 €				
Nínxol pis baix doble cabuda	1.348,26 €	1.213,43 €	674,13 €	337,07 €	
Nínxol pis baix normal	1.064,68 €	958,21 €	532,34 €	266,17 €	
Nínxol 1r pis	798,30 €	718,47 €	399,15 €	199,58 €	
Nínxol 2n pis	709,62 €	638,66 €	354,81 €	177,41 €	
Nínxol 3r pis	620,84 €	558,76 €	310,42 €	155,21 €	
Nínxol 4t pis	496,68 €	447,01 €	248,34 €	124,17 €	
Nínxol 5é pis	416,78 €	375,10 €	208,39 €	104,20 €	
Columbari	230,48 €	207,43 €	115,24 €	57,62 €	

8. Reversions concessions	Antics<25 anys	>25 anys Antics <50 anys	>50 anys <75 anys	>75 i <120 anys	>100 anys
	-25%	-50%	-75%	-90%	no procedeix
Terreny m2	1.330,28 €	886,85 €	443,43 €	177,37 €	
Nínxol pis baix doble cabuda	5.055,98 €	3.370,65 €	1.685,33 €	674,13 €	
Nínxol pis baix normal	3.992,55 €	2.661,70 €	1.330,85 €	532,34 €	
Nínxol 1r pis	2.993,63 €	1.995,75 €	997,88 €	399,15 €	
Nínxol 2n pis	2.661,08 €	1.774,05 €	887,03 €	354,81 €	
Nínxol 3r pis	2.328,15 €	1.552,10 €	776,05 €	310,42 €	
Nínxol 4t pis	1.862,55 €	1.241,70 €	620,85 €	248,34 €	
Nínxol 5é pis	1.562,93 €	1.041,95 €	520,98 €	208,39 €	
Columbari	864,30 €	576,20 €	288,10 €	115,24 €	

DOCUMENT NÚM. 3: REGLAMENT REGULADOR

REGLAMENT REGULADOR DEL SERVEI PÚBLIC DE CEMENTIRI
MUNICIPAL DE SANT BOI DE LLOBREGAT

ÍNDIX

PREÀMBUL 38

TÍTOL PRELIMINAR. DISPOSICIONS GENERALS

Capítol 1. Objecte, formes de gestió i facultats de l'Ajuntament.

- Art. 1. Objecte del Reglament...41
- Art. 2. Formes de gestió...42
- Art. 3. Facultats de l'Ajuntament...42
- Art. 4. Definicions...43

Capítol 2. Principis, ritus i serveis funeraris

- Art. 5. Principi de no discriminació...43
- Art. 6. Ritus funeraris...43
- Art. 7. Serveis funeraris i policia sanitària mortuòria...44

TÍTOL I. SERVEI DEL CEMENTIRI

Capítol 1. Personal

- Art. 8. Funcions del personal del Cementiri...44
- Art. 9. Funcions de la unitat administrativa...45

Capítol 2. Les sepultures i operacions

- Art. 10. Inventari i registre general de sepultures...45

Capítol 3. Ordre i govern interior del Cementiri

- Art. 11. Obertura i tancament del Cementiri...46
- Art. 12. Horari de serveis...46
- Art. 13. Prohibició d'activitats durant la nit...46
- Art.14. Comportament de visitants...46
- Art. 15. Prohibició d'entrada de vehicles i d'animals...46
- Art. 16. Execució d'obres particulars...47
- Art. 17. Conservació d'elements accessoris...47
- Art. 18. Conservació general...47
- Art. 19. Responsabilitat per danys...47
- Art. 20. Exoneració de responsabilitat de l'Ajuntament...48
- Art. 21. Prohibició de venda ambulants i altres...48
- Art. 22. Obtenció d'imatges del cementiri...48

TÍTOL II. INSTAL·LACIONS, DEPENDÈNCIES I SERVEIS DEL CEMENTIRI

Capítol 1. Béns i instal·lacions afectes al servei públic

- Art. 23. Instal·lacions generals...48
- Art. 24. Dipòsit de cadàvers...48
- Art. 25. Ossera general...48
- Art. 26. Magatzem...49
- Art. 27. Serveis sanitaris...49
- Art. 28. Oficina operativa..... 49

TÍTOL III. INHUMACIONS, EXHUMACIONS I TRASLLATS

Capítol 1. Disposicions generals

Art. 29. Normativa d'aplicació...49

Art. 30. Autorització...49

Capítol 2. Inhumacions

Art. 31. Enterraments fora del Cementiri...49

Art. 32. Titular de la sepultura...49

Art. 33. Titularitat d'una comunitat...50

Art. 34. Sol·licitud d'inhumació...50

Art. 35. Inhumació sense títol...50

Art. 36. Reducció de despulles...50

Art. 37. Inhumacions successives...51

Capítol 3. Inhumacions de beneficència i judicials

Art. 38. Inhumacions de beneficència i inhumacions judicials...51

Capítol 4. Exhumacions i trasllats

Art. 39. Trasllat dins del Cementiri...51

Art. 40. Trasllat a un altre cementiri...52

Art. 41. Exhumació a instància de l'autoritat judicial...52

Art. 42. Trasllat per obres...52

Art. 43. Excepció del termini previ a l'exhumació...53

TÍTOL IV. DRETS FUNERARIS

Capítol 1. Disposicions generals

Art. 44. Dret funerari...53

Art. 45. Termini de vigència...54

Art. 46. Pròrrogues...54

Art. 47. Extinció o caducitat del dret funerari...55

Art. 48. Efectes...55

Capítol 2. Titularitats i concessions

Art. 49. Títol...56

Art. 50. Deteriorament, sostracció o pèrdua del títol...56

Art. 51. Correcció d'errades...56

Art. 52. Tributs...56

Art. 53. Suspensió d'operacions...56

Art. 54. Titulars dels drets funeraris...57

Art. 55. Prohibició de titularitat...57

Art. 56. Impossibilitat d'inhumació...57

Capítol 3. Transmissions dels drets funeraris

Art. 57. Transmissió d'un dret funerari...57

Art. 58. Transmissió del dret funerari entre vius...57

Art. 59. Transmissió del dret funerari per causa de mort...58

Art. 60. Procediment...58

Capítol 4. Reversió de les sepultures

Art. 61. Reversió...59

TÍTOL V. CONSTRUCCIONS FUNERÀRIES, PARCEL·LES I PLANTACIONS ANNEXES

Capítol 1 Normes generals de béns i instal·lacions afectes al servei

- Art. 62. Construcció de nínxols i columbaris...60
- Art. 63. Construccions particulars...60
- Art. 64. Límits de les construccions particulars...61
- Art. 65. Normes de seguretat en la construcció...61
- Art. 66. Plantacions...61
- Art. 67. Reparació i conservació...61
- Art. 68. Reversió d'obres i instal·lacions...62

TÍTOL VI. SIMBOLISME ICONOGRÀFIC, EPITAFIS I ORNAMENTS FUNERARIS

Capítol 1 Normes generals

- Art. 69. Simbolisme iconogràfic i epitafis...62
- Art. 70. Rams, corones i altres elements accessoris...62

TÍTOL VII. RÈGIM SANCIONADOR

Capítol 1 Règim sancionador, competència i procediment

- Article 71. Infraccions i persones responsables...62
- Article 72. Infraccions lleus...63
- Article 73. Infraccions greus...63
- Article 74. Infraccions molt greus...64
- Article 75. Sancions...64
- Article 76. Graduació...64
- Article 77. Mesures provisionals...65
- Article 78. Competència i procediment...65

DISPOSICIONS ADDICIONALS

- Disposició adicional primera...65
- Disposició adicional segona...65

DISPOSICIONS TRANSITÒRIES

- Disposició transitòria primera...66
- Disposició transitòria segona...66
- Disposició transitòria tercera...66
- Disposició transitòria quarta...66
- Disposició transitòria cinquena...66

Disposició derogatòria...67

Disposició final...67

Preàmbul.

La Llei 7/1985, de 2 d'abril, reguladora de les bases del règim local, i el Decret Legislatiu 2/2003, de 28 d'abril, pel qual s'aprova el Text refós de la Llei municipal i de règim local de Catalunya, atribueix als municipis, per a la gestió dels seus interessos, i en l'àmbit de les seves competències, promoure tota mena d'activitats i prestar tots els serveis públics que contribueixin a satisfer les necessitats i aspiracions de la comunitat de veïns, amb l'abast que fixen aquestes lleis i la legislació sectorial respectiva. Concretament l'article 25.2. k) i l'article 66.3 j), respectivament, atribueixen com a competència pròpia el cementiri i els serveis funeraris.

Aquesta competència als ajuntaments també ve reconeguda a la Llei estatal 14/1986, de 25 d'abril, de sanitat, que estableix, al seu article 42.3 e) que els ajuntaments, sense perjudici de les competències de les altres administracions públiques, tenen com a responsabilitat mínima el control sanitari dels cementiris i la de policia sanitària mortuòria. També la Llei 15/1990, de 9 de juliol, d'ordenació sanitària de Catalunya estableix, al seu article 68, que els ajuntaments seran competents en matèria de control sanitari dels cementiris i de policia sanitària mortuòria. I per últim, l'article 3 del Decret 297/1997, de 25 de novembre, pel qual s'aprova el Reglament de policia sanitària mortuòria, preveu que les facultats administratives en matèria de policia sanitària mortuòria corresponen, d'acord amb el que preveu aquest Reglament i la normativa esmentada, als ajuntaments i al Departament de Sanitat i Seguretat Social de la Generalitat de Catalunya, sens perjudici d'altres competències concurrents en aquesta matèria.

L'antecedent immediat d'aquest Reglament és l'Ordenança municipal reguladora dels serveis del Cementiri municipal, aprovada en la sessió del Ple de l'Ajuntament celebrada el dia 25 de novembre de 1996 i modificada en data 20 de novembre de l'any 2000 i en data 27 de maig de l'any 2002. Aquesta Ordenança ha quedat desfasada per l'evident transcurs del temps i la jurisprudència del Tribunal Suprem en relació amb el règim jurídic de l'ús del Cementiri per part dels particulars i amb la durada màxima dels drets funeraris concedits pels ajuntaments per a la utilització del Cementiri per mitjà de nínxols, panteons i altres sepultures.

La jurisprudència del Tribunal Suprem ha sostingut que la propietat sobre les sepultures és especial i sui generis i que en la regulació del dret funerari conviuen drets privats i disposicions de dret públic de difícil interrelació. El Tribunal Suprem ha manifestat en reiterades ocasions que les propietats o adquisicions a perpetuïtat no són una propietat privada de l'enterrament en ser incompatibles amb el caràcter inembargable, imprescriptible i inalienable del domini públic del Cementiri. Per tant, l'adquisició a perpetuïtat o sense límit temporal no suposa una vigència indefinida durant cents d'anys i s'ha d'entendre que hi ha un límit màxim temporal de noranta-nou anys transcorregut el qual tindria lloc la prescripció immemorial, la qual cosa no és admissible en ser béns de domini públic, per la qual cosa, transcorregut el termini de noranta-nou anys, s'ha d'entendre recuperada la lliure disposició sobre el dret funerari per les autoritats municipals.

En relació amb la durada màxima dels drets funeraris l'Ordenança municipal reguladora dels serveis del Cementiri municipal vigent fins ara establí, al seu article 63, la concessió d'ús de nínxols, osseres i tombes per un termini màxim de cinquanta anys (d'acord amb el que preveia l'article 61 del Decret 336/1988, de 17 d'octubre, pel qual s'aprova el Reglament del patrimoni

dels ens locals) i l'arrendament per un termini de dos anys o cinc si la defunció hagués esdevingut per malaltia infecciosa. Si bé a la disposició transitòria única s'establia que els drets funeraris existents en el moment d'entrada en vigor d'aquesta ordenança, pels quals no s'havia establert en la seva adjudicació un termini de vigència, s'extingirien pel transcurs del termini màxim establert per a les concessions de l'Administració local a la normativa vigent en el moment de la seva adjudicació.

Aquesta disposició transitòria va ser modificada per l'acord del Ple de data 20 de novembre de 2000, en el sentit de considerar concedits sense limitació temporal els drets funeraris pels quals no s'havia fixat un termini de vigència determinat, si bé condicionant l'autorització municipal de transmissió o canvi de titularitat per causa de mort a l'exercici de les facultats dispositives que ostenta l'ens local com a titular del Cementiri, i que l'interès públic pugui exigir, després de la corresponent indemnització prèvia, si s'escau.

El servei públic de cementiri és un servei mínim i obligatori que han de prestar tots els municipis i, per tant, els béns afectes a aquest servei públic són béns de domini públic, i com a tals són inalienables, inembargables i imprescriptibles, d'acord amb el que preveu l'article 26.a) de la Llei 7/1985, de 2 d'abril, reguladora de les bases del règim local.

Tenint en compte aquesta premissa, mitjançant l'acte administratiu de concessió d'un dret funerari s'autoritza al sol·licitant l'ús privatiu d'una porció del domini públic.

La concessió demanial, per tant, es caracteritza per ser un dret real de naturalesa administrativa, no només perquè recau sobre béns de domini públic, sinó en virtut de les prerrogatives que té l'Administració local com a titular de la policia administrativa dels cementiris.

Per aquesta raó és necessària i resta justificada una regulació jurídica d'àmbit local que delimiti el conjunt de facultats que es reconeixen a la persona titular del dret funerari, conciliant la vessant pública i privada de les transmissions dels drets que puguin portar-se a terme durant la vida de la concessió administrativa, així com tot el règim de serveis i usos del Cementiri municipal.

Per altra part, en el present Reglament es regulen les funcions del personal del servei, tant del Cementiri com del personal que s'encarrega de la gestió administrativa. Així mateix, s'introdueix la prohibició expressa d'oferir o prestar serveis no autoritzats per l'Ajuntament, dins del Cementiri.

Els supòsits de concessió d'un nou dret funerari s'amplia a aquells casos on s'hagin de realitzar inhumacions de cadàvers o restes procedents d'un altre cementiri i al canvi de nínxol dins del Cementiri amb compliment dels requisits i les condicions establerts en el present Reglament.

En relació amb la classificació del títol que atorga el dret funerari d'ús de nínxols i sepultures, a partir de l'entrada en vigor del present Reglament, s'atorgaran concessions administratives i desapareixen els arrendaments de nínxols que s'atorgaven en virtut de l'anterior Ordenança.

Pel que fa a la durada dels drets funeraris atorgats en règim de concessió administrativa, s'amplia la durada màxima fins als setanta-cinc anys, en virtut del que preveu l'article 93 de la Llei 33/2003, de 3 de novembre, de

patrimoni de les administracions públiques, i es podran atorgar per una durada mínima de deu anys, vint-i-cinc anys i cinquanta anys, i es podran prorrogar en tots aquests casos fins als setanta-cinc anys de durada màxima i, finalitzat aquest termini, es podrà sol·licitar una nova concessió administrativa en que es tornarien a iniciar els terminis esmentats.

Tenint en compte l'existència, en els arxius municipals, de nombrosos drets funeraris a nom de persones finades, en aquest Reglament s'estableix un termini màxim improrrogable de dos anys per regularitzar totes aquestes situacions.

Per últim, i pel que fa a la durada dels títols concedits per un termini de cinquanta anys, amb anterioritat a l'entrada en vigor d'aquest Reglament, es podrà sol·licitar i liquidar una pròrroga de la concessió administrativa fins a un màxim de setanta-cinc anys. En relació amb els títols concedits a perpetuïtat o en propietat, d'acord amb la jurisprudència del Tribunal Suprem esmentada, s'estableix que s'entendran finalitzats en el termini de noranta-nou anys a comptar des de la data d'expedició del títol corresponent.

El present Reglament s'estructura en set títols, dividits en capítols. Consta de setanta-vuit articles, dues disposicions addicionals, cinc disposicions transitòries, una de derogatòria i una de final.

El títol preliminar, disposicions generals, consta de dos capítols.

El capítol 1 dedicat a l'objecte, les formes de gestió i les facultats de l'Ajuntament recull la condició de servei públic del Cementiri municipal, el qual podrà ser prestat per mitjà de qualsevol de les formes de gestió directa o indirecta, les facultats de l'Ajuntament i les definicions de les diferents classes de sepultures, les diferents operacions i altres conceptes necessaris per a la interpretació del Reglament.

El capítol 2, dedicat a principis, ritus i serveis funeraris, posa èmfasi en el principi de no discriminació per cap causa, la celebració de ritus funeraris i l'obligació del compliment del Reglament de policia sanitària mortuòria en tot el procés dels serveis funeraris.

El títol I sobre el servei del Cementiri consta de tres capítols.

El capítol 1 dedicat a les funcions del personal tant del Cementiri com de la unitat administrativa que tingui encomanades les tasques de gestió d'aquest equipament.

El capítol 2 sobre les sepultures i operacions determina quines dades han de constar a l'Inventari i Registre General de Sepultures.

El capítol 3 referit a l'ordre i govern interior del Cementiri fa esment a horaris, servei d'obertura i tancament de portes del Cementiri, prohibicions existents, civisme i comportament que han d'adoptar els visitants; conservació i neteja tant general com d'elements accessoris, i responsabilitats per danys, causats per tercers, a elements comuns o privatis del Cementiri.

El títol II sobre instal·lacions, dependències i serveis del Cementiri consta d'un capítol que descriu les instal·lacions i els serveis existents com el dipòsit de cadàvers, l'ossera general, el magatzem i altres.

El títol III inhumacions, exhumacions i trasllats consta de quatre capítols

El capítol 1, dedicat a la normativa d'aplicació i les autoritzacions.

El capítol 2, es refereix a les inhumacions, al procediment que s'ha de seguir i a la documentació necessària per realitzar-les.

El capítol 3 està dedicat a les inhumacions de beneficència i/o per ordre judicial.

El capítol 4 es refereix a les exhumacions i trasllats dins del mateix Cementiri a sol·licitud de la persona titular o per obres, a un cementiri aliè i els terminis establerts per poder realitzar-les.

El títol IV, sobre els drets funeraris, consta de quatre capítols.

El capítol 1 es refereix a la concessió del dret funerari i les condicions per obtenir-lo. En aquest apartat s'han incorporat tres supòsits més en relació amb l'Ordenança actual: per a la inhumació de cadàvers o restes cadavèriques procedents d'un altre cementiri, a la finalització del termini d'una concessió i per canvi de nínxol dins del mateix Cementiri. També s'ha perllongat el termini de vigència de les concessions (de cinquanta a setanta-cinc anys en recollir-se les pròrrogues per un màxim de vint-i-cinc anys).

El capítol 2, dedicat a les titularitats i concessions, recull les normes per als diferents tràmits a realitzar amb els títols dels drets funeraris.

El capítol 3 es refereix a les transmissions dels drets funeraris i les condicions necessàries per dur-les a terme.

El capítol 4 està dedicat a la reversió de les sepultures.

El títol V, sobre construccions funeràries, parcel·les i plantacions annexes, consta d'un capítol que regula els tràmits a realitzar, els límits, les normes de seguretat en les construccions funeràries, la seva reparació i conservació, i la reversió d'aquestes obres i instal·lacions a l'Ajuntament.

El títol VI, sobre simbolisme iconogràfic, epitafis i ornaments funeraris consta de dos articles en els quals es regulen aquests epitafis, recordatoris, emblemes i símbols, així com la col·locació d'elements en els passadissos o vies del Cementiri.

El títol VII, sobre el règim sancionador, consta d'un capítol que recull les infraccions, la tipologia, les sancions i la seva graduació, les mesures provisionals, la competència i el procediment.

El text es completa amb dues disposicions addicionals, cinc disposicions transitòries sobre la durada dels títols atorgats a perpetuïtat o en propietat, sobre l'actualització de titulars dels drets funeraris, una disposició derogatòria de l'Ordenança reguladora del servei del Cementiri municipal, aprovada en la sessió del Ple de l'Ajuntament celebrada el dia 25 de novembre de 1996 i modificada en data 20 de novembre de l'any 2000; i en data 27 de maig de l'any 2002, i una disposició final referida a l'entrada en vigor del present Reglament.

TÍTOL PRELIMINAR. DISPOSICIONS GENERALS

CAPÍTOL 1 OBJECTE, FORMES DE GESTIÓ I FACULTATS DE L'AJUNTAMENT

Article 1. Objecte del Reglament

Aquest Reglament té per objecte regular la gestió i prestació del servei públic del Cementiri municipal. Aquest equipament és un bé de domini públic afectat al servei públic que li és propi.

Article 2. Formes de gestió

El servei de cementiri municipal podrà prestar-se per mitjà de qualsevol de les formes de gestió directa o indirecta, de conformitat amb la normativa legal aplicable.

Actualment l'Ajuntament presta el servei de forma directa amb els seus propis mitjans.

Article 3. Facultats de l'Ajuntament

Correspon a l'Ajuntament l'administració, direcció i gestió del Cementiri municipal, llevat d'allò que sigui competència pròpia d'altres administracions.

També correspon a l'Ajuntament:

a) La modificació i/o ampliació de les instal·lacions, el manteniment, la conservació, i el govern interior del Cementiri

b) El registre, l'autorització i la realització material de les inhumacions, exhumacions, reduccions de restes, els trasllats i, en general, tota activitat referent a cadàvers i restes, excepte la incineració

c) L'autorització a particulars per tal de realitzar en el Cementiri qualsevol tipus d'obres o instal·lacions de caràcter privatiu, així com la seva inspecció

d) L'atorgament de les concessions demaniales i el reconeixement dels drets funeraris de qualsevol classe, així com de les seves transmissions, sobre les construccions funeràries, les quals es classifiquen en:

Nínxol: cavitat d'una construcció funerària per a la inhumació d'un o més cadàvers o de restes cadavèriques, tancada amb una llosa

Columbari cendres: construcció funerària de dimensions reduïdes per a la inhumació d'urnes cineràries

Panteó: monument funerari destinat a la inhumació de diferents cadàvers o restes cadavèriques integrat per diversos nínxols

Tomba: lloc soterrat destinat a la inhumació de diferents cadàvers o restes cadavèriques, cobert per una llosa, integrat per un o més nínxols

Ossera general: espai del Cementiri destinat a recollir restes cadavèriques resultants d'exhumacions i neteges de construccions funeràries

e) La resolució de tots els recursos, les queixes i les peticions que es presentin contra els actes de gestió del servei

f) L'inventari material i el registre inicial així com de qualsevol moviment sobre nínxols, tombes, panteons, columbaris i qualsevol altra construcció funerària

g) L'autorització per a la realització d'enterraments fora del recinte del Cementiri, en esglésies, capelles o qualsevol monument funerari, religiós o artístic

h) El dret de cobrament de les taxes i els preus públics que s'estableixin legalment

i) Qualsevol altra que li sigui atorgada posteriorment per la legalitat vigent

Article 4. Definicions

A efectes d'aquest Reglament s'entén per:

a) Cadàver: cos humà durant els cinc anys següents a la mort real. Aquest termini es computa des de la data i l'hora de la mort que figura al certificat mèdic i en la inscripció de la defunció en el Registre Civil.

b) Restes cadavèriques: allò que queda del cos humà després del procés de destrucció de la matèria orgànica, un cop transcorreguts cinc anys des de la mort.

c) Sepultura: lloc degudament condicionat per a la inhumació d'un cadàver o per a l'allotjament de restes cadavèriques o urnes cineràries.

d) Construcció funerària: habitacle o lloc destinat a l'enterrament de cadàvers, restes cadavèriques o a l'allotjament de cendres procedents de la cremació o incineració.

e) Incineració o cremació: tota destrucció de cadàvers mitjançant el foc; de restes humanes i de restes cadavèriques fins a la seva reducció a cendres.

f) Inhumació: acció de posar un cadàver, o restes cadavèriques, dins de la sepultura.

g) Exhumació: acció de treure un cadàver o restes cadavèriques o cendres de la seva sepultura, bé sigui per fer-li l'autòpsia o per efectuar el trasllat de les restes a una altra sepultura o a l'ossera.

h) Trasllat: a efectes d'aquest Reglament, és l'acció de posar el cadàver o les restes cadavèriques dins d'una sepultura diferent a la de la seva inhumació.

i) Serveis funeraris: tenen la consideració de serveis funeraris en general la realització de totes aquelles activitats, serveis, actes, diligències o operacions que es consideren propis de la tècnica i/o activitat funerària, i dels hàbits socials, culturals o religiosos en matèria de serveis funeraris, previs i diferenciats dels serveis mortuoris de cementiri.

CAPÍTOL 2 PRINCIPIS, RITUS I SERVEIS FUNERARIS

Article 5. Principi de no discriminació

En el Cementiri es realitzaran els enterraments sense discriminació de cap tipus, per raons de raça, religió, sexe, motiu de defunció, o per cap altra causa d'origen social.

Article 6. Ritus funeraris

Els ministres o representants de les diverses confessions religioses, d'entitats legalment reconegudes o els familiars del difunt podran disposar allò que creguin més convenient a la celebració dels enterraments, d'acord amb les normes del Cementiri aplicables a cadascun dels casos i dintre del respecte degut als difunts.

La conducció de cadàvers s'haurà de realitzar amb els vehicles previstos a la normativa sobre policia sanitària mortuòria, i no es poden establir, durant el

trasllat, etapes de permanència en llocs públics o privats, excepció feta de les que tinguin per objecte la pràctica de serveis religiosos o cerimònies laiques.

Article 7. Serveis funeraris i policia sanitària mortuòria

Les facultats administratives en matèria de policia sanitària mortuòria corresponen a aquest Ajuntament i al Departament de Sanitat i Seguretat Social de la Generalitat de Catalunya, sense perjudici d'altres competències concurrents en la matèria.

Tots els serveis que es produeixin amb relació a la policia sanitària mortuòria s'anotaran al registre d'inhumacions i exhumacions a què es refereix la resolució de la Direcció General de Sanitat de 13 de juliol de 1976 publicada al *Butlletí Oficial de l'Estat* de 28 de juliol.

Les condicions i els requisits tècnics i sanitaris per a la prestació de serveis funeraris en el terme municipal de Sant Boi de Llobregat es regulen pel Decret 297/1997, de 25 de novembre, que aprova el Reglament de policia sanitària mortuòria, per aquest Reglament, per l'Ordenança reguladora dels serveis funeraris en el municipi de Sant Boi de Llobregat, per les ordenances fiscals que li siguin aplicables i per la normativa de rang superior sobre la matèria.

Correspon a les empreses de serveis funeraris legalment autoritzades la prestació de les activitats pròpies que integren el seu servei.

La conducció o trasllat de restes cadavèriques a un altre cementiri, el podran realitzar els particulars, després de l'autorització prèvia de l'Agència de Salut Pública del Departament de Salut de la Generalitat de Catalunya o de l'organisme que tingui encomanades aquestes funcions d'acord amb la legislació vigent.

TÍTOL I. DEL SERVEI DE CEMENTIRI

CAPÍTOL 1 PERSONAL

Article 8. Funcions i atribucions del personal del Cementiri

Sense perjudici de l'estructura orgànica o funcional o de les formes de gestió que s'esmenten en l'article 2, les funcions del personal de servei en el Cementiri són les següents:

- a) Obrir i tancar les portes del Cementiri els dies i a l'hora que fixi l'Ajuntament.
- b) Realitzar les inhumacions, exhumacions o els trasllats de cadàvers, restes cadavèriques o cendres, i anotar-los en el registre corresponent.
- c) Controlar l'entrada o sortida de cadàvers, restes o cendres del recinte del Cementiri.
- d) Vigilar el recinte, els accessos i l'ús per part dels ciutadans del Cementiri i informar de les anomalies que es detectin a l'òrgan responsable de l'Ajuntament. A tots els efectes, l'equip d'operaris tenen l'autoritat suficient per advertir sobre les normes.
- e) Complir les ordres de l'òrgan gestor responsable del servei del Cementiri municipal en tot allò que faci referència a la seva organització i funcionament.

f) Comprovar que les persones, professionals contractades o particulars, que realitzin qualsevol tipus d'obra o instal·lació en el Cementiri disposin de la corresponent llicència o autorització municipal.

g) Impedir l'entrada al recinte de vehicles i animals no autoritzats.

h) Netejar els espais i els elements comuns dins del recinte del Cementiri.

i) Fer sortir del recinte tota persona o grup que pertorbi la tranquil·litat o afecti les normes de respecte inherents al lloc, i sol·licitar la presència d'agents de l'autoritat si és necessari.

j) Atendre amb la diligència deguda les sol·licituds o peticions d'informació que puguin dirigir les persones visitants del recinte.

Article 9. Funcions de la unitat administrativa

Corresponen a la unitat administrativa de l'Ajuntament que tingui encomanades les tasques de gestió del Cementiri les funcions següents:

a) Gestionar els permisos d'inhumacions, exhumacions i trasllats.

b) Actualitzar els registres d'enterrament i les concessions de drets i canvis de titularitat de les sepultures al Registre General de Sepultures.

c) Practicar els assentaments corresponents a tots els llibres (inhumacions, exhumacions, trasllats...).

d) Gestionar i lliurar els títols corresponents i anotar-ne les concessions, transmissions, reversions i incidències.

e) Formular a l'òrgan competent les propostes necessàries en relació amb aquelles qüestions que es considerin oportunes per a la bona gestió del servei.

f) Qualsevol altra funció relacionada amb el servei de cementiri que no estigui expressament atribuïda a un altre òrgan municipal.

CAPÍTOL 2 DE LES SEPULTURES I OPERACIONS

Article 10. Inventari i registre general de sepultures

1. Al Registre General de Sepultures al que es fa esment a l'article 9 b) s'hi conté l'Inventari de Béns afectes al servei i s'hi anotaran les operacions que afectin la concessió, transmissió i extinció o caducitat del dret funerari. Contindrà les dades següents:

a) Identificació de la sepultura amb indicació del carrer, número de nínxol, pis i agrupació o departament corresponent, columbari o altra construcció funerària, inclosa l'ossera general, segons sigui el cas

b) Registre administratiu de la data d'atorgament de la concessió, el venciment i, si s'escau, les pròrrogues

c) Nom, cognoms, DNI, passaport o NIE i domicili de la persona titular del dret funerari

d) Registre dels tràmits de les successives transmissions de dret funerari per actes entre vius o per causa de mort

e) Registre de les operacions relatives a la sepultura, inhumacions, exhumacions o trasllats que tinguin lloc amb indicació de nom, cognoms i data de les actuacions

f) Qualsevol incidència que afecti el dret funerari

2. El tractament de les dades personals que consten al Registre es farà d'acord amb el règim jurídic vigent en matèria de protecció de dades.

CAPÍTOL 3 ORDRE I GOVERN INTERIOR DEL CEMENTIRI

Article 11. Obertura i tancament del Cementiri

1. El Cementiri romandrà obert durant les hores i els dies que determini l'òrgan competent de l'Ajuntament, d'acord amb les circumstàncies de cada època de l'any.

2. L'horari vigent sempre estarà publicat a la web municipal, i l'horari d'obertura i de tancament serà exposat en un lloc visible de l'entrada principal, diferenciant, si s'escau, l'horari dels serveis.

Article 12. Horari de serveis

1. Llevat dels cadàvers que siguin conduïts en servei especial extraordinari per al seu enterrament, no se n'admetrà cap fora de les hores assenyalades per a l'obertura del Cementiri al públic.

2. Dins l'horari d'obertura al públic podrà establir-se un marge a partir del qual, i fins a l'hora de tancament del Cementiri, no podrà practicar-se cap enterrament, de manera que els cadàvers que siguin ingressats dintre de l'esmentat marge hauran de conduir-se al dipòsit municipal per realitzar-ne la inhumació a l'endemà.

Article 13. Prohibició d'activitats durant la nit

Durant la nit queda expressament prohibit dur a terme enterraments i realitzar qualsevol classe de treballs dintre del recinte del Cementiri, llevat dels casos excepcionals degudament justificats i autoritzats per l'Ajuntament.

Article 14. Comportament de visitants

Els visitants del Cementiri es comportaran amb el degut respecte dins el recinte i amb les instal·lacions que conté. Especialment, no es permetrà cap acte que, directament o indirectament, suposi profanació. En el cas que es produeixi s'advertirà d'aquest fet d'immediat els infractors, se'n donarà compte a l'autoritat competent per al seu coneixement i als efectes que corresponguin.

Article 15. Prohibició d'entrada de vehicles i d'animals

1. No es permetrà l'entrada de vehicles en el recinte del Cementiri, llevat dels vehicles municipals del servei, els de les empreses de serveis funeraris autoritzades per a la prestació del servei de transport de cadàvers en qualsevol municipi del territori espanyol, els dels acompanyants directes en el moment del sepeli, i dels que duguin materials de construcció i manteniment que hagin de ser utilitzats en el propi Cementiri.

2. En tot cas, els titulars dels esmentats mitjans de transport seran responsables dels desperfectes produïts en els carrers i les instal·lacions del Cementiri i, en qualsevol cas, hauran de respondre dels danys causats. Absent la persona titular, la mateixa responsabilitat podrà ser exigida d'immediat a la persona conductora del vehicle que hagi causat el dany.

3. El recolliment i el bon ordre que ha d'imperar al Cementiri, fa que no sigui permès l'accés, a l'interior del recinte, de cap classe d'animal, llevat dels gossos pigall.

Article 16. Execució d'obres particulars

1. La realització de qualsevol obra, col·locació de làpides, elements accessoris, pintures i actuacions similars, requerirà la presentació d'una declaració responsable o d'una comunicació prèvia a l'Ajuntament, segons el cas, sense perjudici que això suposi liquidació o no de drets fiscals municipals.

2. La realització d'obres particulars, hauran d'executar-se durant l'horari d'obertura al públic, es tindrà cura especial de no produir desperfectes en les diferents instal·lacions existents, i la reparació dels danys causats serà a càrrec de la persona promotora de les obres.

3. L'entrada de materials per a l'execució d'obres es realitzarà únicament durant l'horari que es fixi amb aquesta finalitat.

4. Es prohibeix realitzar dintre del Cementiri operacions de serrar peces o marbres, de desbastar, així com altres de similars que generin pols, sorolls o vibracions.

Article 17. Conservació d'elements accessoris

1. Anirà a càrrec dels titulars dels drets funeraris la neteja, conservació i el manteniment dels elements accessoris que instal·lin en les sepultures, així com el seu finançament.

2. Acabada la neteja de les sepultures s'hauran de dipositar en els llocs designats les restes de flors i altres objectes inservibles.

Article 18. Conservació general

1. L'Ajuntament no realitzarà la conservació ni el manteniment d'edificacions, instal·lacions o elements accessoris del Cementiri construïts o col·locats pels particulars, només d'elements comuns d'agrupacions.

2. En cas que els particulars incompleixin el deure de neteja i conservació de les sepultures, i quan s'apreciï estat de deteriorament, els serveis municipals requeriran de fer-ho a la persona titular afectada, i si aquesta no ho realitza en el termini assenyalat, l'Ajuntament podrà realitzar-ho de forma subsidiària amb càrrec a la persona titular del dret funerari, sense perjudici del que es preveu en aquest Reglament pel que fa a l'extinció de l'esmentat dret i al règim d'infraccions i sancions.

3. Els serveis municipals competents tindran cura dels treballs de conservació i neteja generals del Cementiri, la qual cosa serà objecte d'establiment d'una taxa municipal.

Article 19. Responsabilitat per danys

Els titulars dels drets funeraris seran responsables dels danys i desperfectes que, com a conseqüència de la seva acció, puguin causar en les construccions

del Cementiri i també en els elements accessoris de les sepultures contigües, i resten obligats a restaurar els desperfectes i a indemnitzar els danys causats amb independència de la sanció que se'ls pugui imposar per la infracció que hagin pogut cometre.

Article 20. Exoneració de responsabilitats de l'Ajuntament

L'Ajuntament no assumirà responsabilitats per robaments o desperfectes que tercers puguin ocasionar en les sepultures i els objectes que particulars col·loquin en el Cementiri. Així mateix, ni l'Ajuntament ni el personal del Cementiri es faran responsables del trencament, en el moment de l'obertura d'una sepultura, de làpides, lloses, costats, vidres o altres elements ornamentals, col·locats per particulars, llevat de negligència.

Article 21. Prohibició de venda ambulat i altres

No s'autoritzarà la venda ambulat a l'interior ni a les immediacions del Cementiri, ni es concediran parades ni autoritzacions per al comerç o propaganda encara que sigui d'objectes adequats a la seva decoració i ornamentació, i resta prohibit oferir o prestar qualsevol tipus de servei per part de persones no autoritzades expressament per l'Ajuntament.

Article 22. Obtenció d'imatges del Cementiri

L'obtenció de fotografies, dibuixos, pintures o qualsevol altra forma de reproducció de les sepultures, així com filmacions d'aquestes, o vistes generals o parcials del Cementiri, llevat de tenir finalitats estrictament personals, requerirà una autorització especial de l'Ajuntament i el pagament, si s'escau, dels drets i les taxes corresponents, sempre protegint el dret a la intimitat.

TÍTOL II. INSTAL·LACIONS, DEPENDÈNCIES I SERVEIS DEL CEMENTIRI

CAPÍTOL 1. BÉNS I INSTAL·LACIONS AFECTES AL SERVEI PÚBLIC

Article 23. Instal·lacions generals

Son instal·lacions, dependències i serveis del Cementiri, aquelles existents en el moment present o futur, que tinguin les característiques i funcions pròpies del servei, així com els requisits del Decret 297/1997, de 25 de novembre, pel qual s'aprova el Reglament de policia sanitària mortuòria i resta de normativa vigent en la matèria.

Article 24. Dipòsit de cadàvers

1. Els cadàvers, la inhumació dels quals no hagi de practicar-se immediatament després de la seva arribada al Cementiri, seran col·locats en el dipòsit de cadàvers.

L'horari d'ingrés de cadàvers des de les 0 a les 24 hores al dipòsit del Cementiri municipal serà el que determini l'òrgan competent de l'Ajuntament.

2. La permanència d'un cadàver al dipòsit cessarà quan s'hi apreciïn signes de descomposició.

3. Als particulars no els és permesa l'estada al dipòsit de cadàvers, mentre aquests hi siguin guardats.

Article 25. Ossera general

El servei de cementiri disposa d'un indret destinat a ossera general per recollir les restes cadavèriques resultants d'exhumacions, desallotjaments i neteges de nínxols i sepultures. En cap cas no es podran reclamar les restes una vegada dipositades a l'ossera.

Article 26. Magatzem

En el recinte del Cementiri hi ha habilitat un espai per guardar els materials i estris necessaris per realitzar els treballs de funcionament i manteniment del servei.

Article 27. Serveis sanitaris

La instal·lació del Cementiri disposa de lavabos per al públic i personal propi del Cementiri. Per al personal del Cementiri es disposa de vestidors i dutxes.

Article 28. Oficina operativa

El servei de cementiri disposa d'un espai habilitat com a oficina operativa per a control de l'accés al recinte, recepció de sol·licituds i tràmits documentals d'inhumació i/o atenció als visitants del recinte. Igualment dels serveis per a la higiene personal dels treballadors del Cementiri i la cambra mortuòria

TÍTOL III. INHUMACIONS, EXHUMACIONS I TRASLLATS

CAPITOL 1 DISPOSICIONS GENERALS

Article 29. Normativa d'aplicació

Les inhumacions, exhumacions i conduccions o trasllats de cadàvers o restes es regiran per les disposicions de caràcter higiènic i sanitari vigents.

Article 30. Autorització

Tota inhumació, exhumació, conducció o trasllat requerirà l'autorització prèvia de l'autoritat competent.

No es podrà donar destinació final a cap cadàver abans del transcurs de vint-i-quatre hores des de la defunció, segons el certificat mèdic o judicial, llevat del que s'estableix als articles 11 i 12 del Reglament de policia sanitària mortuòria.

CAPÍTOL 2 INHUMACIONS

Article 31. Enterraments fora del Cementiri

Els enterraments que es facin fora del Cementiri, a més de l'autorització municipal, requeriran la de l'Agència de Salut Pública del Departament de Salut de la Generalitat de Catalunya o de l'organisme que tingui encomanades aquestes funcions, així com l'adopció de les condicions higièniques i sanitàries fixades per la normativa aplicable i les imposades per l'Ajuntament.

Article 32. Titular de la sepultura

El dret de la persona titular per a l'ús exclusiu de la sepultura en la forma prevista en aquest Reglament serà garantit en tot moment per l'Ajuntament. El consentiment de la persona titular per a la inhumació, sigui de familiars o d'estranyos, s'entendrà deferida vàlidament amb presumpció *iuris tantum* pel sols fet de la presentació del títol, sempre que no existeixi denúncia escrita de sostracció o pèrdua presentada al Registre de l'Ajuntament, amb vuit dies d'antelació com a mínim.

Article 33. Titularitat d'una comunitat

Quan l'expedició del títol del dret funerari és a nom d'una comunitat o ens similar s'exigirà la certificació expedida per la direcció d'aquesta, en la qual s'acrediti que el cadàver correspon a un membre de la comunitat o a un dels seus acollits.

Article 34. Sol·licitud d'inhumació

1. En tota petició d'inhumació caldrà la presentació dels documents següents:

a) Títol funerari o sol·licitud de concessió de nova sepultura en cas que no es tingui sepultura disponible en el Cementiri

b) Llicència d'enterrament o autorització judicial, en els casos diferents de la mort natural

c) Petició, si s'escau, d'obertura de la sepultura per procedir a la reducció de restes

d) Acreditació del pagament de les taxes corresponents, pel sistema que l'Ajuntament determini

2. En el moment de presentar el títol s'identificarà la persona a nom de la qual s'hagi estès el títol.

3. Si aquesta ha mort, o no es pot identificar, s'autoritzarà la inhumació i, un cop efectuada, es requerirà els posseïdors que instin la transmissió del dret funerari a favor de qui en tingui dret. Se seguirà el mateix tràmit quan es tracti de l'enterrament de la persona titular.

4. La petició d'inhumació es realitzarà davant del personal del Cementiri, amb una antelació mínima de dotze hores abans de la data i l'hora previstes per al sepeli.

El personal del Cementiri, en funció de la programació del treball necessari, fixarà i comunicarà la data i l'hora definitiva de la inhumació.

Article 35. Inhumació sense títol

1. Es podrà realitzar la inhumació sense títol en els casos següents:

a) Quan sigui el propi titular qui ho sol·liciti, al·legant la pèrdua o sostracció del títol

b) Quan s'hagi d'inhumar el cadàver del propi titular s'autoritzarà la seva inhumació sense presentació del títol a petició de qualsevol persona que comparegui, sigui o no hereva del titular

2. En ambdós casos s'haurà de sol·licitar la corresponent autorització a la unitat administrativa de l'Ajuntament que tingui encomanades les tasques de gestió del Cementiri.

Article 36. Reducció de despulles

Quan tingui lloc la inhumació en una sepultura que contingui altres cadàvers o restes s'efectuarà, prèviament o en el mateix acte, la reducció de les despulles dipositades en el nínxol.

Només a petició expressa de la persona titular, aquesta operació tindrà lloc en l'acte de la inhumació, i en aquest cas serà presenciada per la persona titular, si ho desitja, i sempre que les disponibilitats del servei ho permetin.

Article 37. Inhumacions successives

El nombre d'inhumacions successives en cada sepultura no estarà limitat per altra causa que la de la seva capacitat material respectiva, tenint en compte la possibilitat de reducció de restes efectuades en anteriors inhumacions.

No es podrà obrir cap sepultura fins dos anys després de la darrera inhumació d'un cadàver. En el supòsit que la mort s'hagi produït per malaltia contagiosa o infecciosa aquest termini mínim serà de cinc anys.

S'exceptuen, en tot cas, les sepultures a l'interior de les quals hi hagi nínxols en què es tanquin hermèticament els cadàvers.

CAPÍTOL 3 INHUMACIONS DE BENEFICÈNCIA I JUDICIALS

Article 38. Inhumacions de beneficència i inhumacions judicials

L'Ajuntament garantirà la inhumació de cadàvers de persones quan la persona difunta i l'entorn familiar i convivencial estigui mancat absolutament de mitjans econòmics per sufragar les despeses del sepeli o bé derivi de manament judicial. La insolvència haurà d'acreditar-se davant dels serveis socials municipals.

Aquestes sepultures seran sempre nínxols procedents de reversió, i es concediran per un termini de cinc anys prorrogables fins a deu anys, després de l'informe previ de Serveis Socials sobre que no ha variat la situació econòmica d'insolvència de la persona titular. En tot cas, a la concessió administrativa haurà de constar expressament que es tracta d'una inhumació de beneficència.

A la fi del termini de deu anys s'oferirà novament a la persona titular de la concessió administrativa l'adquisició d'una concessió administrativa, d'acord amb el règim previst en aquest Reglament i, en cas que no s'accepti aquest oferiment, les restes seran traslladades a l'ossera general.

En el cas que es tracti d'una inhumació ordenada judicialment s'atendrà a les indicacions de la corresponent instància judicial.

En aquestes sepultures no es podrà col·locar cap làpida o epitafi i tan sols constarà que són propietat municipal.

CAPÍTOL 4 EXHUMACIONS I TRASLLATS

Article 39. Trasllat dins del Cementiri

Per al trasllat de cadàvers o de restes cadavèriques d'una sepultura a una altra del mateix Cementiri serà necessària la presentació de:

- a) Títols funeraris corresponents a les dues sepultures
- b) Consentiment dels titulars dels dos drets funeraris
- c) Justificant del pagament dels drets establerts en l'ordenança fiscal corresponent
- d) Haver-se complert els terminis que estableix aquest Reglament i la legislació vigent, des de l'última inhumació en ambdues sepultures

Article 40. Trasllat a un altre cementiri

1. És competència de la Generalitat de Catalunya autoritzar les conduccions o els trasllats cap a un altre cementiri.

2. Quan el trasllat d'un cadàver hagi d'efectuar-se a un altre cementiri caldrà que la persona titular ho sol·liciti a una empresa de serveis funeraris, aportant el títol funerari o sol·licitud de transmissió del dret funerari, qui el trametrà a l'Ajuntament amb les autoritzacions dels organismes competents.

3. Després de la comprovació prèvia de la documentació aportada, l'Ajuntament procedirà a l'exhumació del cadàver perquè es pugui ser traslladat.

4. En el cas de trasllat de restes cadavèriques podrà sol·licitar-ho a l'Ajuntament directament la persona titular, presentant a l'oficina municipal d'atenció al públic la documentació original següent:

- Una instància sol·licitant l'exhumació i el motiu d'aquesta
- El títol del dret funerari
- Autorització de l'Agència de Salut Pública del Departament de Salut de la Generalitat de Catalunya o organisme que tingui encomanades aquestes funcions, per a l'exhumació i el trasllat de restes.

5.- El trasllat de cadàvers o restes cadavèriques s'efectuarà en fèretres o caixes que reuneixin les condicions que disposi la legislació vigent.

6.- Quan interessi el trasllat d'un cadàver o de restes dipositades en una sepultura el dret funerari del qual estigui a nom de persona difunta, s'exigirà prèviament la transmissió a favor de la nova persona titular.

Article 41. Exhumació a instància de l'autoritat judicial

Quan l'autoritat judicial o sanitària requereixi l'exhumació d'un cadàver caldrà la presència del titular sanitari o judicial competent en ordre legal.

Article 42. Trasllat per obres

1. Quan calgui practicar obres de reparació en sepultures particulars (tombes i panteons) que continguin cadàvers o restes, es traslladaran a nínxols pel període que durin les esmentades obres, sempre que no s'hi oposin les disposicions referents a exhumacions, acreditant els drets establerts en l'ordenança fiscal vigent, i seran retornades a les seves primitives sepultures una vegada acabades les obres.

2. Quan es tracti d'obres de reparació o de caràcter general en el Cementiri, realitzades per compte de l'Ajuntament el trasllat, sempre que no s'hi oposin les disposicions referents a exhumacions, es portarà a terme d'ofici a sepultures de caràcter provisional i, un cop acabades les obres, es retornaran a les primitives sepultures.

Si no es pugués fer el trasllat a la sepultura originària, ja sigui per la impossibilitat de la reparació o per qualsevol altre motiu, l'Ajuntament facilitarà un altre nínxol de característiques similars i amb les mateixes condicions confessionals, i expedirà els nous títols corresponents.

L'Ajuntament ho comunicarà a les persones titulars afectades. En el cas que les persones esmentades tinguin domicili desconegut o estiguin enterrades a la sepultura sense haver fet l'oportú canvi de titularitat, la comunicació s'efectuarà mitjançant publicació d'edictes al Butlletí Oficial de la Província i al tauler

d'anuncis de l'Ajuntament, concedint un termini de quinze dies hàbils per tal que les persones interessades puguin fer les al·legacions que considerin convenients. Aquest termini podrà ser escurçat en set dies, en cas d'urgència sobrevinguda degudament acreditada en l'expedient i, pel cas d'afectació a la salut pública degudament justificada, es podrà procedir de manera immediata.

Aquests trasllats d'ofici no generaran despeses per a les persones titulars.

3. Salvant els casos degudament justificats, l'obertura d'una sepultura exigirà sempre la instrucció, per part del departament corresponent, d'expedient justificant els motius que existeixen, amb l'autorització expressa de l'òrgan competent.

Article 43. Excepció del termini previ a l'exhumació

S'exceptuen del requisit del termini establert pel Reglament de policia sanitària mortuòria, les exhumacions ordenades o autoritzades per l'autoritat competent.

TÍTOL IV. DRETS FUNERARIS

CAPÍTOL 1 DISPOSICIONS GENERALS

Article 44. Dret funerari

1. El dret funerari pot obtenir-se mitjançant concessió administrativa sobre un bé de domini públic.

L'obtenció del dret funerari faculta el seu titular perquè pugui fer ús de la construcció funerària com a sepultura per al dipòsit de cadàvers i restes cadavèriques humanes o, en el cas dels columbaris, per al dipòsit exclusiu de cendres provinents de la incineració de cadàvers i restes cadavèriques humanes.

2. El dret funerari sobre nínxols tan sols podrà obtenir-se:

- a) En el moment d'haver-hi una defunció
- b) Per a la inhumació de cadàvers o restes cadavèriques procedents d'un altre cementiri
- c) A la finalització del termini d'una concessió
- d) Per canvi de nínxol dins del mateix Cementiri

En els supòsits (a) i (b) el dret funerari podrà obtenir-se sempre que la persona que ha de ser inhumada o la persona sol·licitant de la concessió no siguin ja titulars d'una altra concessió al Cementiri municipal, llevat que la sepultura no es pugui utilitzar per no haver transcorregut el termini establert per la legislació vigent de policia sanitària mortuòria.

En els supòsits (b) i (d) el dret funerari només podrà obtenir-se sobre els nínxols procedents de reversions a l'Ajuntament.

En el supòsit (c) el dret funerari podrà obtenir-se sobre el mateix nínxol que finalitza la concessió o un altre nínxol procedent de reversió a l'Ajuntament, depenent de la seva antiguitat i l'estat de conservació.

En el supòsit (d) s'haurà de sol·licitar la concessió de la nova sepultura i revertir a l'Ajuntament el nínxol de la seva titularitat.

3. Per a la concessió administrativa d'un dret funerari serà imprescindible, que la persona finada, o la persona sol·licitant, estigui empadronada a Sant Boi de Llobregat.

4. La titularitat dominical dels drets funeraris correspon exclusivament a l'Ajuntament.

5. L'Ajuntament atorgarà el dret funerari en funció de les possibilitats d'ocupació existents en el Cementiri i d'acord amb els preceptes d'aquest Reglament.

6. L'exercici del dret funerari queda subjecte a les facultats i obligacions establertes en aquest Reglament, i al títol de concessió.

7. La concessió del dret funerari sobre parcel·les, nínxols i altres sepultures s'adquireix mitjançant l'acord municipal de concessió i el pagament de la taxa o el preu públic que en cada cas fixi l'ordenança fiscal, amb subjecció a les obligacions i els deures que s'estableixen en el present Reglament.

8. L'assignació de sepultures en les agrupacions de nova construcció es realitzarà d'acord amb els criteris següents:

a) L'adjudicació concreta de nínxols es farà en funció de les possibilitats existents, sense obrir cap nova via o bateria de nínxols fins que l'anterior no s'hagi esgotat.

b) L'assignació dels nínxols la realitzarà el personal responsable del Cementiri o dels serveis funeraris, després de la consulta prèvia a la família de la persona difunta, seguint l'ordre numèric correlatiu d'ocupació del pis escollit.

9. Els enterraments que es realitzin successivament en un mateix nínxol no alteraran el dret funerari.

Article 45. Termini de vigència

1. La durada de la concessió del dret funerari serà la següent:

a) concessió a cinquanta anys prorrogables per un únic període de vint-i-cinc anys

b) concessió a vint-i-cinc anys prorrogables per dos períodes de vint-i-cinc anys

c) concessió a deu anys prorrogables per períodes de deu anys fins a un màxim de setanta-cinc anys (l'última pròrroga tindria una vigència de quinze anys)

2. La durada de la concessió administrativa també podrà ser inferior a deu anys en el supòsit previst a l'article 56 d'aquest Reglament.

3. En tot cas, el termini de la concessió administrativa es prorrogarà excepcionalment fins a complir el termini legal d'obertura de sepultures o el trasllat de les restes a l'ossera general. En aquest supòsit es meritara la part proporcional del tribut corresponent.

4. En el supòsit de les inhumacions de beneficiència i judicials la durada de la concessió administrativa serà de cinc anys prorrogable fins a un màxim de deu anys.

Article 46. Pròrroques

Les pròrroques de les concessions de drets funeraris es realitzaran d'acord amb el procediment següent:

- a) L'Ajuntament notificarà a la persona titular, amb una antelació mínima d'un mes al termini de venciment del dret funerari, i se l'informarà de la possibilitat de sol·licitar la corresponent pròrroga, així com dels terminis adients.
- b) En el cas que la persona titular del dret funerari estigui interessada a sol·licitar la corresponent pròrroga haurà de sol·licitar-la i satisfer les taxes que preveuen les ordenances fiscals, dins dels terminis concedits.
- c) Un cop realitzats tots aquests tràmits l'òrgan municipal competent acordarà la pròrroga.

Article 47. Extinció o caducitat del dret funerari

1. La caducitat del dret funerari es produirà en els supòsits següents:

a) Quan finalitzi el termini de la concessió administrativa sense que el titular del dret funerari n'hagi sol·licitat la pròrroga.

b) Per abandonament continuat durant un termini de deu anys del manteniment de les sepultures produït per la falta de conservació i manteniment dels elements accessoris i construccions particulars amb evidents signes de deteriorament.

c) Per la manca de pagament durant un termini de cinc anys de les taxes de conservació general del Cementiri.

2. Es produirà l'extinció del dret funerari en els supòsits següents:

a) Per renúncia expressa de la persona titular o dels hereus legals.

b) Per l'estat ruïnós de la construcció, en el cas de construccions particulars.

c) Per destrucció material de la sepultura a causa de força major no imputable a tercers ni a l'Administració.

3. La declaració d'extinció o de caducitat d'un dret funerari requerirà resolució expressa amb la instrucció prèvia d'un procediment amb tràmit d'informació pública i audiència als interessats.

Article 48. Efectes

1. La declaració d'extinció o de caducitat del dret funerari comporta la seva reversió a favor de l'Ajuntament, i no dona lloc a cap mena d'indemnització.

2. Declarada l'extinció o caducitat del dret funerari d'una sepultura es podran concedir novament drets sobre aquesta.

3. Una vegada notificada formalment l'extinció o caducitat del dret funerari les restes existents en la sepultura restaran a disposició de la persona titular o dels hereus legals durant un termini màxim de dos mesos. Finalitzat aquest, les restes, es traslladaran a l'ossera general o, si s'escau, seran incinerades. Aquestes operacions generaran, en cada cas, les taxes corresponents.

4. Els accessoris i els elements de decoració adossats a les sepultures, estaran a disposició dels interessats durant dos mesos des de la notificació de l'extinció o caducitat del dret funerari.

5. El mateix procediment se seguirà quan finalitzi el termini de les concessions de terrenys per a sepultures de construcció particular. Les construccions realitzades revertiran a l'Ajuntament, sense cost pels antics titulars.

CAPÍTOL 2 TITULARITATS I CONCESSIONS

Article 49. Títol

El dret funerari sobre nínxols, columbaris, altres sepultures i terrenys concedits als particulars per a la construcció de panteons es garantirà mitjançant la seva inscripció al llibre de registre general de sepultures de l'Ajuntament, i per l'expedició d'un títol nominatiu de cada sepultura.

Quan es tracti de sepultures de construcció particular el títol serà expedit a partir de l'alta d'edificació.

El títol funerari contindrà les dades següents:

- a) Identificació de la sepultura
- b) Data de la resolució municipal d'adjudicació i vigència o durada de la concessió i, si s'escau, les pròrrogues o renovacions del dret funerari
- c) Nom, cognoms, DNI, passaport o NIE de la persona titular del dret funerari
- d) Nom i cognoms dels cadàvers, restes cadavèriques o cendres objecte de la inhumació, exhumació o trasllat, fent constar les dates de les operacions
- e) Limitacions, prohibicions o altres incidències que afectin la sepultura
- f) Noms i cognoms de la persona beneficiària
- g) Les causes d'extinció o caducitat del dret funerari

Article 50. Deteriorament, sostracció o pèrdua del títol

En el supòsit que es produeixi deteriorament, robatori o pèrdua d'un títol funerari la persona titular en podrà sol·licitar un duplicat, després de la presentació prèvia de la corresponent documentació justificativa o denúncia de sostracció o pèrdua del títol del dret funerari, davant l'òrgan gestor.

En qualsevol dels casos assenyalats en aquest punt es podrà meritjar el tribut que correspongui.

Article 51. Correcció d'errades

1. Les errades de noms, cognoms o qualsevol altra en els títols funeraris es corregiran a instància de la persona titular o d'ofici, després de la justificació prèvia i la comprovació.

Article 52. Tributs

El gaudiment d'un dret funerari i de les seves transmissions durà implícit el pagament de l'exacció corresponent, de conformitat amb les disposicions establertes a les ordenances fiscals municipals relatives a aquesta matèria.

Article 53. Suspensió d'operacions

Durant la tramitació d'un expedient de duplicat de títol serà discrecional, per part de l'Ajuntament, la suspensió de les operacions en la sepultura, ateses les circumstàncies de cada cas, suspensió que restarà sense efecte en expedir-se el nou títol.

Malgrat la suspensió decretada es podran autoritzar les operacions de caràcter urgent, deixant-ne constància en l'expedient.

Article 54. Titulars dels drets funeraris

El dret funerari es registrarà:

a) A nom personal i individual, que serà el del propi peticionari, i no s'admetran titularitats proindivís.

b) A nom d'una comunitat religiosa o establiment benèfic o hospitalari, reconeguts com a tals per l'Administració i per a ús exclusiu dels seus membres, beneficiaris o acollits.

Article 55. Prohibició de titularitat

En cap cas no podrà enregistrar-se el dret funerari a nom de companyies asseguradores de previsió o similars i, per tant, no tindran efectes davant de l'Ajuntament les clàusules de les pòlisses o contractes que concertin, si pretenen cobrir altres drets que no sigui el de proporcionar als assegurats el capital necessari per tal d'abonar el dret funerari de què es tracti.

Article 56. Impossibilitat d'inhumació

1. En el cas d'impossibilitat d'inhumació d'un cadàver en una sepultura, a causa de no haver transcorregut el termini mínim de dos anys o de cinc anys des del darrer enterrament que s'hi hagi efectuat, l'Ajuntament facilitarà, dins del Cementiri, un nínxol pel temps indispensable fins que sigui possible el trasllat del cadàver a la sepultura on originàriament s'hauria inhumat en el cas de no existir l'esmentat impediment.

2. Transcorregut el termini indicat i sense causes que justifiquin la pròrroga, a instància de la persona titular o d'ofici, es traslladarà el cadàver o les restes, al primer nínxol o sepultura, i el cost del trasllat serà a càrrec de la persona titular.

CAPÍTOL 3 TRANSMISSIONS DELS DRETS FUNERARIS

Article 57. Transmissió d'un dret funerari

Els nínxols, les sepultures o tombes i qualsevol tipus de construcció pública o particular que hi hagi en el Cementiri es consideren béns fora de comerç. Per tant, no podran ser objecte de transmissió onerosa de cap mena. Només seran vàlides les transmissions en la forma prevista en aquest Reglament.

El dret funerari és transmissible sempre que hi hagi una intervenció i autorització municipal, després del pagament previ de la taxa prevista en l'ordenança fiscal, si s'escau.

Les successives transmissions d'un dret funerari no alteraran la durada del termini de concessió atorgat, ni el de les seves pròrroques, i es classifiquen en:

- a) Transmissió del dret funerari entre vius
- b) Transmissió del dret funerari per causa de mort

La transmissió, rectificació o modificació del dret funerari, serà declarada a sol·licitud de la persona interessada o d'ofici en expedient administratiu, en el qual es practicarà la prova i s'aportarà la documentació necessària per justificar els seus extrems i el títol del dret funerari, excepte en cas de pèrdua.

Article 58. Transmissió del dret funerari entre vius

1. S'estimarà vàlida la cessió del dret funerari sobre sepultures a favor de parents del titular en línia directa i col·lateral fins al quart grau, ambdues per consanguinitat, i fins al segon grau per afinitat i de persones amb les que acreditin una situació de convivència mínima de dos anys amb llaços afectius.

2. També s'estimarà vàlida la transmissió a favor d'hospitals i entitats benèfiques amb personalitat jurídica segons les lleis.

3. La sol·licitud de transmissió del dret funerari haurà d'estar signada per la persona transmetent i la nova titular proposada per donar conformitat a la transmissió.

Article 59. Transmissió del dret funerari per causa de mort

1. A la defunció de la persona titular del dret funerari, la beneficiària designada, els hereus testamentaris o aquells als qui correspongui abintestat, hauran de sol·licitar la transmissió del dret funerari al seu favor, en el termini màxim de dos anys des de la defunció de la persona titular, compareixent davant el departament gestor municipal amb el títol corresponent i els restants documents justificatius per procedir a la transmissió.

2. No es concediran llicències d'obres ni s'autoritzarà l'exhumació per al trasllat de restes fins que no s'hagi formalitzat la transmissió del dret funerari.

Article 60. Procediment

Les transmissions dels drets funeraris podran dur-se a terme seguint el procediment següent:

1. Transmissió del dret funerari entre vius: La persona titular del dret funerari haurà de presentar la corresponent sol·licitud i aportar la documentació que acrediti suficientment que es compleix amb les condicions establertes a l'article 58 del present Reglament.

Igualment la persona titular podrà designar beneficiari/ària, mitjançant compareixença davant l'Ajuntament.

2. Transmissió del dret funerari per causa de mort: Segons s'hagi produït la successió, els possibles hereus hauran de presentar la documentació següent:

a) Successió testada: s'haurà de presentar la corresponent sol·licitud i aportar certificacions de defunció i d'últimes voluntats de la persona causant, amb l'últim testament i acceptació d'herència i partició de béns, si s'escau.

b) Successió abintestat: s'haurà de presentar la corresponent sol·licitud i acreditar la successió mitjançant l'aportació del certificat d'últimes voluntats on consti que la persona titular del dret funerari no va atorgar testament.

c) Si la persona testadora hagués disposat de la seva herència a favor d'uns quants hereus, els drets seran deferits als qui, entre ells, es designi per majoria de participació en l'herència.

En el cas de no aconseguir-se o de no ser possible la dita majoria, s'atribuirà la titularitat, amb caràcter provisional, a aquell del hereus que ho hagi sol·licitat i que estigui en possessió del títol i/o sigui qui paga les taxes de conservació general del Cementiri.

Transcorreguts deu anys des de l'expedició del títol amb caràcter provisional, sense que s'hagin presentat al·legacions o reclamacions durant aquest període, aquest títol atribuït a la persona sol·licitant posseïdora esdevindrà definitiu.

d) Si no és possible atorgar el títol funerari, d'acord amb l'apartat c) del present article, i sempre que hi hagi diversos hereus, el títol s'atorgarà a la persona de major edat d'entre els hereus i, en el cas de renúncia, serà atorgat a qui li segueixi en edat.

e) En cas que de la documentació presentada no es puguin determinar tots els possibles hereus amb dret sobre títol funerari, s'atorgarà aquest a qui ho hagi sol·licitat i acrediti el pagament actualitzat de les taxes municipals de conservació del Cementiri, després de la publicació prèvia, al Butlletí Oficial de la Província de Barcelona, de la sol·licitud per a possibles reclamacions del dret.

f) La designació de titular del dret funerari també podrà fer-se mitjançant compareixença de tots els hereus en aquest Ajuntament davant el/la funcionari/ària de la unitat administrativa gestora, qui haurà d'aixecar acta de compareixença per deixar constància a l'expedient o bé mitjançant escriptura pública davant notari/ària.

Així mateix, serà atorgat el dret funerari a la persona que determini la jurisdicció competent.

3. En els supòsits previstos en aquest article la transmissió de qualsevol dret funerari generarà el pagament dels tributs corresponents. En cas d'impagament de qualsevol dels tributs o de les taxes de conservació general del Cementiri, i es produirà automàticament l'extinció del dret, no és d'aplicació, en el present supòsit, el termini previst a l'article 47 c) del present reglament.

CAPÍTOL 4 REVERSIÓ DE LES SEPULTURES

Article 61. Reversió

1. Les sepultures en règim de concessió podran ser revertides pels seus titulars a l'Ajuntament, i s'abonaran, si s'escau, les quantitats que per a cada cas assenyali l'ordenança fiscal corresponent.

2. Les sol·licituds de reversions seran satisfetes per ordre estricte de sol·licitud i segons disponibilitat pressupostària.

3. En cas d'existir-hi restes podran ser traslladades a una altra sepultura a càrrec de la persona titular, o d'ofici per part de l'Ajuntament qui les col·locarà a l'ossera general. Aquestes operacions generaran les taxes corresponents.

3. En cas d'existir construccions particulars la persona concessionària podrà sol·licitar la reversió de la construcció a l'Ajuntament, i serà al seu càrrec l'enderroc de les construccions corresponents i la reposició del terreny al seu estat original.

TÍTOL V. CONSTRUCCIONS FUNERÀRIES, PARCEL·LES I PLANTACIONS ANNEXES.

CAPÍTOL 1 NORMES GENERALS DE BÉNS I INSTAL·LACIONS AFECTES AL SERVEI

Article 62. Construcció de nínxols i columbaris

1. L'Ajuntament, en funció del terreny disponible i autoritzable per a construccions funeràries i dels plans de distribució interior del Cementiri, realitzarà, d'acord amb les necessitats de la població, les noves construccions de nínxols, i atorgarà el dret funerari a qui ho sol·liciti, ajustant-se a allò que s'estableix al Títol VI d'aquest Reglament.

2. Les sepultures seran denominades de forma adequada i numerades correlativament, d'acord amb el que preveu el Projecte de Servei.

Article 63. Construccions particulars

La sol·licitud de llicència per construir una sepultura particular es presentarà a l'Ajuntament acompanyada del projecte, per duplicat, ajustat a la legalitat vigent. Aquesta sol·licitud es tramitarà com qualsevol altre expedient d'obres i acreditarà els drets previstos a la corresponent ordenança fiscal.

Les construccions funeràries realitzades per particulars s'ajustaran al terreny objecte de concessió. El seu ornat haurà de ser molt harmònic i estricte amb l'entorn, sobre la base de la documentació tècnica completa.

No s'autoritzaran construccions que, per la seva pompositat, es distingeixin sobre les altres.

Finalitzada l'obra de construcció particular de conformitat a la llicència concedida, serà donada d'alta al Registre de Sepultures on consta l'Inventari de Béns afectes al Servei, d'acord amb el que preveu l'article 10 d'aquest Reglament, després de l'informe previ dels Serveis Tècnics Municipals, i la seva utilització restarà supeditada al permís de l'autoritat sanitària competent o organisme que tingui encomanades aquestes funcions. A continuació s'expedirà el corresponent títol de dret funerari sobre la sepultura construïda.

Les obres de rehabilitació estaran subjectes a allò previst als articles anteriors pel que fa a la tramitació de l'autorització.

El termini de realització d'aquests tipus d'obres, en cap cas, no serà superior a sis mesos a comptar des de la data de la concessió de la llicència d'obres.

El dret funerari sobre parcel·les per a la construcció de panteons es concedirà a qui ho sol·liciti, sempre que existeixi lloc vacant destinat a aquest ús i s'estimi oportú i convenient per part de l'Ajuntament.

Transcorregut el termini de la concessió, si aquesta no és prorrogada, si és procedent, les construccions revertiran a l'Ajuntament.

La persona titular ho serà a títol provisional mentre es procedeix a la construcció del panteó en el termini de dos anys a comptar a partir de la data de la seva concessió.

Si transcorregut aquest termini no s'ha pogut donar d'alta l'edificació, l'Ajuntament podrà deixar sense efecte el dret mitjançant el pagament de la quantia que indiqui l'Ordenança fiscal corresponent. No se satisfarà cap quantitat per les obres que s'hagin realitzat.

Les parts exteriors i els elements decoratius s'edificaran amb materials nobles i es prohibeix la utilització de materials que no ofereixen suficient garantia, atesa la perdurabilitat dels cementiris.

Article 64. Límits de les construccions particulars

En cas que la superfície de la construcció sigui inferior al terreny objecte de la concessió, podrà admetre's la realització de parterres enjardinats o la instal·lació de jardineres, i es limitarà tota la superfície com a màxim a la que és objecte de concessió.

Només es podran construir parterres en els llocs on el terra no sigui pavimentat; altrament només es podran col·locar testos, sempre que ornamentin sepultures que estiguin a peu de terra.

Article 65. Normes de seguretat en la construcció

La realització de tota mena d'obres dins del recinte del Cementiri requerirà el compliment, per part dels contractistes executors, de les normes següents:

a) els treballs preparatoris de picapedrer/era o marbrista no es podran efectuar dins el recinte.

b) la preparació dels materials per a la construcció haurà de fer-se en els llocs que es designin, amb la protecció que, en cada cas, es consideri necessària.

c) els dipòsits de materials, eines, terra o aigua, se situaran en punts que no dificultin la circulació o el pas pels carrers.

d) les bastides, tanques o qualsevol altre element auxiliar necessari per a la construcció, senyalització o protecció es col·locaran de manera que no malmetin les plantes o les sepultures adjacents.

e) les eines mòbils destinades a la construcció s'hauran de recollir diàriament en coberts o dipòsits per a la seva millor conservació i ordre en el recinte, i es prohibeix l'ús dels estris d'enterrament propietat de l'Ajuntament, sense autorització expressa.

f) els contractistes executors estaran obligats a prendre les mesures de seguretat en el treball específiques de la legislació vigent (LPRL 31/95, RD 1627/1997, de 24 d'octubre), pel qual s'estableixen les disposicions mínimes de seguretat i salut, o normes que les ampliiïn o substitueixin.

g) un cop acabada l'obra els contractistes executors hauran de procedir a la neteja del lloc de la construcció i a la retirada de la runa, fragments o residus de tota mena de materials. Sense aquest requisit no es donarà d'alta al Registre General de Sepultures o no constarà a l'Inventari de Béns Afectes al Servei.

Article 66. Plantacions

Les plantacions es consideraran com a accessòries de les construccions, la seva conservació serà a càrrec dels interessats i, en cap cas, no podran envair la via ni perjudicar les construccions veïnes amb brutícia. Qualsevol excés serà corregit a càrrec de la persona titular, i podran ser retirats d'ofici els jardinetes que no estiguin en degudes condicions de conservació, després de la citació prèvia de la persona titular.

Article 67. Reparació i conservació

Les obres de reparació i conservació de sepultures de construcció particular així com dels accessoris i elements de decoració de les sepultures de construcció municipal o privada realitzades per particulars, seran a càrrec dels seus titulars. En cap cas l'Ajuntament no es farà responsable de les agressions que es puguin succeir sobre aquests elements.

Article 68. Reversió d'obres i instal·lacions

1. Les obres de caràcter artístic que s'instal·lin, revertiran a favor de l'Ajuntament amb l'extinció de la concessió. Les esmentades obres, un cop instal·lades en la sepultura corresponent, no podran ser retirades del Cementiri sense autorització expressa de l'Ajuntament, i només per a la seva conservació.

2. El mateix règim s'aplicarà a qualsevol altra instal·lació fixa existent en les sepultures del Cementiri, encara que no tingui caràcter artístic. S'entendrà per instal·lació fixa qualsevol que estigui unida o adossada de tal forma a la sepultura que el fet de retirar aquella pugui implicar un deteriorament d'aquesta, per petit que sigui.

TÍTOL VI SIMBOLISME ICONOGRÀFIC, EPITAFIS I ORNAMENTS FUNERARIS

CAPÍTOL 1 NORMES GENERALS

Article 69. Simbolisme iconogràfic i epitafis

1. Els epitafis, recordatoris, emblemes i símbols, podran transcriure's en qualsevol idioma, conservant el degut respecte al recinte, i d'acord amb la legislació vigent. Es farà responsable la persona titular de qualsevol inscripció que pugui lesionar drets de tercers.

2. En els nínxols on no hi hagi làpida s'autoritzaran inscripcions en la llosa.

Article 70. Rams, corones i altres elements accessoris

Les sepultures seran agençades pels titulars dels drets funeraris o per persones en qui deleguin.

Resta prohibida la col·locació de gerros, jardineres, peus, graons o elements decoratius en els passadissos o les vies del Cementiri.

Únicament es permetrà la col·locació de gerros subjectes o adossats als marcs dels nínxols.

Excepcionalment quan en una inhumació hi hagi moltes corones i rams, se'n penjarà una, si és possible, i les altres es dipositaran repenjades en el terra, el més a prop possible del nínxol.

En tombes, se'n dipositaran de manera que no envaeixin els camins confrontants.

TÍTOL VII RÈGIM SANCIONADOR

CAPÍTOL 1 RÈGIM SANCIONADOR, COMPETÈNCIA I PROCEDIMENT

Article 71. Infraccions i persones responsables

1. Les persones físiques o jurídiques usuàries del servei públic de cementiri o les titulars de drets funeraris podran ser sancionades per la comissió de les infraccions tipificades en aquest capítol, sense perjudici d'aquelles altres aplicables per la vulneració de la normativa en matèria de policia sanitària mortuòria i defensa de consumidors o usuaris.

2. Les infraccions al contingut d'aquest Reglament es tipifiquen com a lleus, greus i molt greus.

Article 72. Infraccions lleus

Són infraccions lleus:

- a) La instal·lació d'elements accessoris no permesos
- b) La manca de manteniment de les sepultures de construcció particular i dels elements accessoris en la resta de les sepultures
- c) Les conductes impròpies, de caràcter lleu, al recinte del Cementiri
- d) La provocació d'altercats i discussions entre usuaris o amb el personal del servei i la negativa a facilitar la identificació dels presumptes infractors
- e) La desobediència de les instruccions del personal del servei
- f) Els actes d'incivisme o deteriorament lleu de les instal·lacions o els elements del Cementiri municipal, la reparació dels quals suposi un cost inferior als 600 euros
- g) La instal·lació o col·locació de jardineres, graons o altres elements, a peu dels nínxols, envaint o ocupant una part dels passadissos o les vies del Cementiri
- h) L'entrada d'animals o vehicles no autoritzats
- i) L'incompliment de les normes per a les construccions particulars o per a l'execució d'obres particulars, llevat que no estigui qualificat com a greu
- j) Tots els incompliments i les vulneracions de prohibicions establerts en el present Reglament o bé en altres disposicions legals i reglamentàries que incideixin supletòriament en la seva regulació, sempre que no estiguin expressament qualificats com a greus o molt greus

Article 73. Infraccions greus

Són infraccions greus:

- a) La manca d'abonament dels drets previstos en l'Ordenança fiscal
- b) La col·locació de làpides o elements accessoris d'aquestes no permesos quan envaeixin drets funeraris aliens
- c) La venda ambulat, l'activitat de publicitat o propaganda, o la instal·lació de parades a l'interior o davant de l'entrada o de les immediacions del Cementiri
- d) L'oferiment o la prestació de qualsevol classe de servei per part de persones no autoritzades expressament per l'Ajuntament

e) Causar danys a les construccions funeràries o a qualsevol altre element o instal·lació del Cementiri, la reparació dels quals suposi un cost superior als 600 euros i inferior als 3.000 euros

f) Les ofenses al personal del servei, i el desacatament de les instruccions d'aquest quan generin disfunció del normal funcionament dels serveis del Cementiri

g) La provocació d'altercats o discussions i participar-hi, o la realització d'actes greument irreverents o lesius contra la dignitat del lloc, les persones i els serveis

h) L'incompliment greu de les normes per a les construccions particulars o per a l'execució d'obres particulars

i) La reiteració de dues o més faltes lleus en el termini d'un any

j) Qualsevol altre incompliment de les obligacions que s'estableixen en aquest Reglament o bé en altres disposicions legals i reglamentàries que incideixin supletòriament en la seva regulació, sempre que no estigui expressament qualificat com a molt greu

Article 74. Infraccions molt greus

Són infraccions molt greus:

a) La manipulació, alteració o falsedat documental amb la finalitat d'obtenir drets o beneficis funeraris

b) L'impediment de l'ús del Cementiri a altres persones amb dret a la seva utilització

c) L'impediment o la greu i rellevant obstrucció al normal funcionament del servei públic de cementiri

d) Els actes de vandalisme que provoquin el deteriorament greu i rellevant d'equipaments, infraestructures, instal·lacions o elements del Cementiri, la reparació dels quals suposi un cost superior als 3.000 euros

e) La reiteració de dues o més faltes greus en el termini d'un any

f) Qualsevol altre incompliment de les obligacions que s'estableixen en aquest Reglament o bé en altres disposicions legals i reglamentàries que incideixin supletòriament en la seva regulació, sempre que tinguin aquesta qualificació

Article 75. Sancions

1. A les infraccions tipificades en aquest Reglament els seran d'aplicació les sancions següents:

a) Les infraccions lleus, amb advertència o multa, fins a 600 euros

b) Les infraccions greus, amb multa de 601 euros fins a 3.000 euros

c) Les infraccions molt greus, amb multa de 3.001 euros fins a 30.000 euros i/o pèrdua dels drets funeraris

Article 76. Graduació

1. En la imposició de les sancions es tindrà en compte el principi de proporcionalitat, en garantia de l'adequació entre la gravetat del fet infractor i la de la sanció a aplicar.

2. Són criteris per graduar les sancions els següents:

a) L'existència d'intencionalitat o reiteració d'impedir o dificultar la identificació del presumpte infractor.

b) La naturalesa i entitat dels perjudicis causats.

c) La reincidència, per comissió, en el termini d'un any, de més d'una infracció de la mateixa naturalesa quan així hagi estat declarat per resolució administrativa ferma.

d) Que la infracció comesa resulti més beneficiosa per a l'infractor que el compliment de la norma infringida.

e) La imposició de sancions serà compatible amb l'adopció de qualsevol altra mesura prevista en aquest Reglament i amb la restitució del benefici il·lícitament obtingut.

Article 77. Mesures provisionals

1. Un cop incoat el procediment sancionador, i en qualsevol moment d'aquest, l'òrgan municipal competent podrà adoptar les mesures provisionals que estimi oportunes per tal d'assegurar l'eficàcia de la resolució que pugui recaure finalment, en el cas d'existir elements suficients de judici que justifiquin aquesta actuació.

2. L'adopció motivada d'aquestes mesures s'ha de notificar a la persona interessada i durant la tramitació de l'expedient s'han d'aixecar si desapareixen les causes que en van motivar l'adopció.

Article 78. Competència i procediment

1. Serà competent per a la imposició de sancions per incompliments del present Reglament, l'alcalde/essa o l'òrgan en qui delegui, llevat que les infraccions en matèria sanitària o de defensa de consumidors i usuaris puguin ser mereixedores d'una sanció o multa superior a la que poden fixar els ens locals. En aquests casos seran imposades, a proposta de l'Ajuntament, per les autoritats estatals o autonòmiques competents.

El procediment per imposar les sancions previstes en aquest Reglament es regirà per allò establert al Decret 278/1993, sobre procediment sancionador aplicable als àmbits de competència de la Generalitat, o la norma que la substitueixi, i d'acord amb la Llei 39/2015, d'1 d'octubre, del procediment administratiu comú de les administracions públiques.

DISPOSICIONS ADDICIONALS

Disposició addicional primera

En les matèries no previstes expressament en aquest Reglament s'estarà al que regula el Reglament de policia sanitària mortuòria, i la resta de normativa estatal i autonòmica que sigui d'aplicació.

Disposició addicional segona

1. Els preceptes d'aquest Reglament que, per sistemàtica normativa, incorporen aspectes de la normativa directament aplicable, s'entén que són automàticament modificats en el moment en què se'n produeixi la modificació o derogació.

2. En el supòsit de modificació normativa continuen sent vigents els preceptes que són compatibles o permeten una interpretació harmònica amb els nous principis de la normativa modificada, mentre no hi hagi adaptació expressa d'aquest Reglament.

DISPOSICIONS TRANSITÒRIES

Disposició transitòria primera

1. La totalitat de títols atorgats a perpetuïtat o en propietat amb anterioritat a la vigència del present Reglament s'entendran finalitzats en el termini de noranta-nou anys a comptar des de la data d'expedició del títol.

2. Els drets funeraris atorgats en règim de lloguer amb anterioritat a l'entrada en vigor d'aquest Reglament, en finalitzar la seva vigència restaran sotmesos al règim jurídic previst en aquest Reglament.

Disposició transitòria segona

Els titulars dels drets funeraris que, en aplicació de la vigent Ordenança municipal reguladora dels serveis del Cementiri municipal, van ser concedits per un termini de cinquanta anys, a la finalització d'aquest, podran sol·licitar-ne la pròrroga fins a un màxim de setanta-cinc anys inclosa la concessió inicial.

Disposició transitòria tercera

Resten obligats a sol·licitar la transmissió de la titularitat les persones posseïdores de títols que figurin enregistrats a nom de persona finada i que no hagin sol·licitat el canvi de nom amb anterioritat a la data d'entrada en vigor d'aquest Reglament. Disposen d'un termini de dos anys per sol·licitar aquesta transmissió d'acord amb el que disposa aquest Reglament.

Disposició transitòria quarta

En els supòsits de títols funeraris existents amb anterioritat a aquest Reglament, a nom de persones finades o en els quals no constin nom i cognoms personals i individuals, o apareixen aquestes dades d'una manera insuficient o indeterminada (com ara la paraula família, seguida d'un o dos cognoms, i similars), o bé el posseïdor del títol no tingui parentiu amb el titular d'aquest, es considerarà, *iuris tantum*, com a titular o beneficiari actual, aquell qui acrediti l'abonament de les taxes o exaccions corresponents en els últims quatre anys immediatament anteriors a la transmissió. En aquests supòsits, a instància del propi particular o d'ofici, i en tot cas després del corresponent tràmit previ d'informació pública, es podran fer constar en el títol corresponent les dades personals concretes de l'actual titular o beneficiari.

Les despeses derivades de la publicació aniran a càrrec del sol·licitant.

El termini per acollir-se a aquesta disposició serà de dos anys des de l'entrada en vigor del present Reglament.

Disposició transitòria cinquena

Els titulars dels drets funeraris atorgats en règim de lloguer, sense limitació temporal, disposen d'un termini de dos anys per sol·licitar la concessió del dret funerari, d'acord amb el règim previst en aquest Reglament.

Si transcorregut aquest termini no han regularitzat aquesta situació, s'entendrà que la sepultura resta abandonada i es podrà produir la declaració de caducitat després de l'audiència prèvia a l'interessat.

DISPOSICIÓ DEROGATÒRIA

Queda derogada l'Ordenança municipal reguladora dels serveis del Cementiri municipal, aprovada en la sessió del Ple de l'Ajuntament celebrada el dia 25 de novembre de 1996 i modificada en data 20 de novembre de l'any 2000 i en data 27 de maig de l'any 2002.

DISPOSICIÓ FINAL

El present Reglament entrarà en vigor quan se n'hagi publicat completament el text i hagi transcorregut el termini de quinze dies hàbils previst a l'article 65.2 de la Llei 7/1985, de 2 d'abril, reguladora de les bases de règim local, i regirà de forma indefinida fins a la seva derogació.

La Comissió d'Estudi designada pel Decret del Tinent d'alcalde de l'Àrea d'actuació política de Territori i Desenvolupament econòmic núm. AP26171882 de data 11 de desembre de 2017.