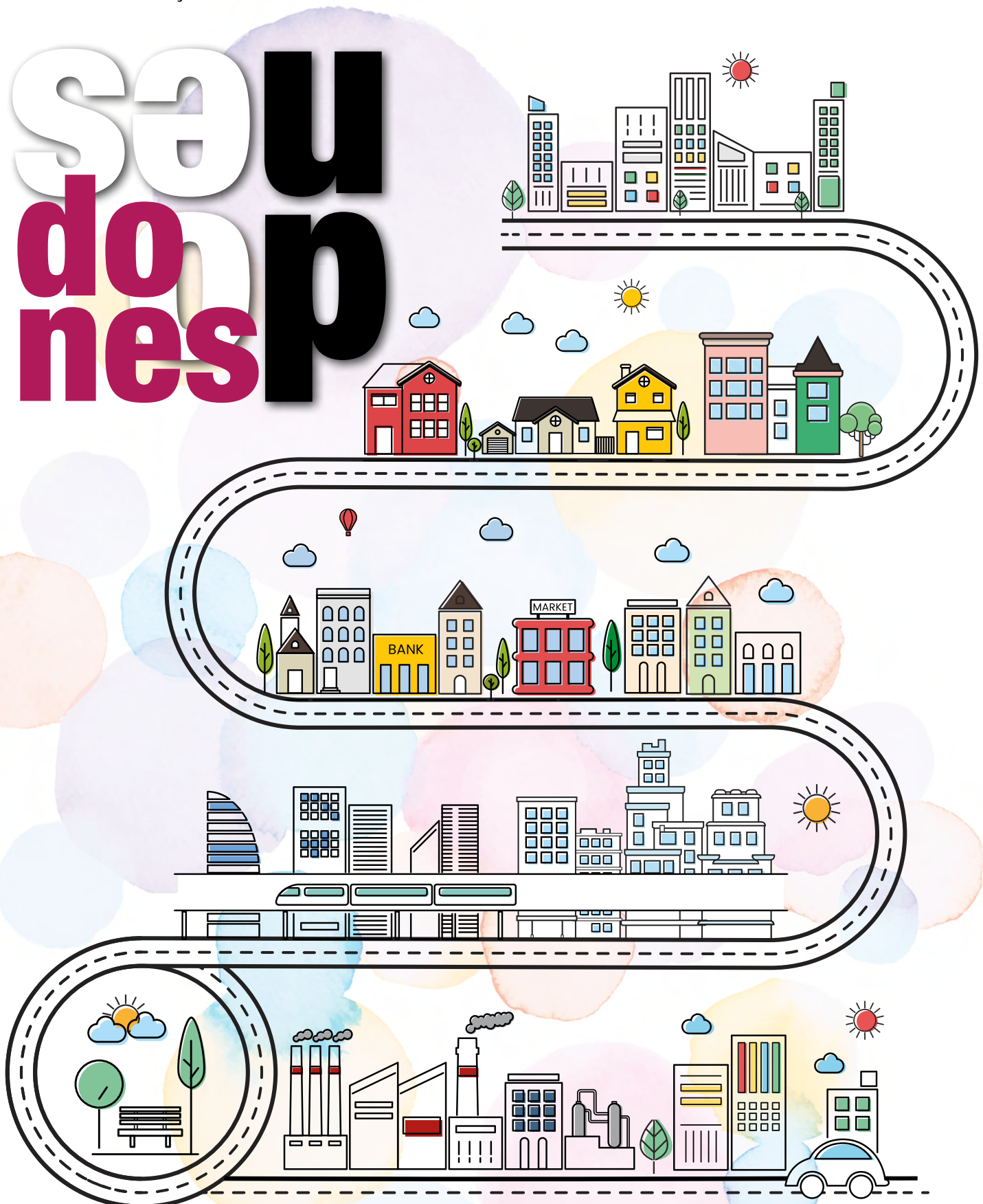


# sa do nes

# u p



## URBANISME FEMINISTA



## PROGRAMACIÓ 8 DE MARÇ



### Cercador d'Expertes Sant Boi de Llobregat

El 8 de març commemorem el Dia Internacional de les Dones, una jornada de reflexió i reivindicació dels drets de les dones en totes les esferes de la vida pública i privada. L'Ajuntament de Sant Boi i el teixit associatiu de dones de la ciutat han organitzat diverses activitats durant de tot el mes de març. Entre elles destaca la campanya **Vols ser referent?**, campanya de llançament del **Cercador d'Expertes Santboianes**, un espai de dones per compartir sabers i establir contactes. Entre altres actes previstos, també destaquen l'acte central d'homenatge a les dones que visquin i/o treballin a Sant Boi i que es dediquin o s'han dedicat professionalment als àmbits de la seguretat, protecció i emergències, que tindrà lloc el 9 de març a les 18h a la Biblioteca Jordi Rubió i Balaguer, i la projecció de la pel·lícula 'La boda de Rosa' el divendres 10 de març a les 18h als cinemes Can Castellet. A més, les persones que ho desitgin podran sumar-se a la comitiva per participar a la manifestació unitària de Barcelona el 8 de març, que sortirà amb autocar (places limitades) a les 17.30h des de l'aparcament de l'estació de Ferrocarrils de la Generalitat de Catalunya Sant Boi (c. J. Torras i Bages). Més informació a [www.igualtatsantboi.cat](http://www.igualtatsantboi.cat) o al díptic de la programació. ■

## #noetquedisnere, CONTRA LA BRETXA DIGITAL DE GÈNERE



El desenvolupament de l'era digital genera desigualtat i discriminació social, convertint-se en un greu problema d'exclusió social que afecta encara més les dones, sent el reflex de les desigualtats de gènere ja existents.

Per conscienciar sobre aquesta bretxa digital de gènere en l'accés i ús de les eines digitals i fomentar la igualtat d'oportunitats, l'Ajuntament de Sant Boi ha llançat la segona edició de la campanya #NoEtQuedisEnrere amb el lema Per combatre la bretxa digital de gènere, informa-te'n i forma't. Podeu seguir aquesta campanya a les nostres xarxes socials @igualtatsboi. ■

## FORMACIÓ ONLINE 'ECOFEMINISME: AMB LES DONES I PER LA TERRA!'

A la vegada corrent filosòfica i praxis, l'Ecofeminisme posa en diàleg els moviments feministes i ecologistes. Descobrir les seves aportacions ens ajuda a entendre que la subordinació de les dones, el deteriorament de la natura i la invisibilitat

### Sumari

02. Programació 8 de març
03. Sant Boi de Llobregat, ciutat feminista És imprescindible dissenyar l'espai públic des d'una perspectiva feminista per aconseguir ciutats igualitàries, inclusives i sostenibles
04. L'urbanisme i l'arquitectura, històricament no han tingut en compte les experiències de vida de les dones
05. Dissenyar entorns segurs i incorporar la perspectiva Feminista a la seguretat urbana, imprescindibles per evitar agressions sexuals a l'espai públic
06. Malgrat que cada vegada hi ha més equilibri, encara les dones es desplacen més que els homes per altres motius que no sigui feina o estudis
07. Sant Boi per la transformació de l'espai públic
08. L'Ajuntament ha creat la figura d'Antena d'Igualtat, per vetllar per la introducció de la perspectiva de gènere a tota l'organització
09. Les opinions de les dones resulten imprescindibles per a planificar la ciutat sense biaixos sexistes
10. Patricia Andrés: motivada per la seva experiència en la marxa exploratòria del seu barri
11. 25 De novembre, dia internacional per a l'eliminació de la violència envers les dones

dels processos naturals tenen arrels comunes i provenen d'un mateix sistema capitalista, patriarcal i extractivista.

El Centre de Recursos i Documentació de les Dones organitza aquest curs online on farem un recorregut pel treball d'algunes de les pensadores claus del moviment per problematitzar la temàtica. Reflexionarem també sobre com l'androcentrisme i l'antropocentrisme moltes vegades dialoguen. I finalment, coneixerem algunes aplicacions i experiències concretes de l'Ecofeminisme, un camí clau cap a la resiliència en temps de col·lapse i de decreixement forçat.

Més informació i inscripcions a [www.igualtatsantboi.cat/cursos](http://www.igualtatsantboi.cat/cursos). ■

## DIA INTERNACIONAL DE LES DONES I LES NENES EN LA CIÈNCIA



El passat 11 de febrer es va commemorar el Dia Internacional de les Dones i les Nenes en la Ciència, una jornada que té com a objectiu reconèixer el paper crític que juguen les dones i les nenes en la ciència i la tecnologia. Amb motiu d'aquesta celebració,

des del Centre de Recursos i Documentació de les Dones es va organitzar un cinefòrum amb la projecció del documental 'Tornar a començar' i col·loqui posterior amb la seva directora, **Anna Cabré Albós**, física del clima i oceanògrafa.

La preocupació pel canvi climàtic i la necessitat de fer-hi alguna cosa han dut l'Anna Cabré a participar en el Homeward Bound 2019, un programa d'empoderament i formació pioner per a dones científiques que es proposa crear una xarxa mundial per treballar per la sostenibilitat del planeta. A través del mòbil, l'Anna ens obre les portes de l'expedició (novembre de 2019), mitjançant aquest documental que segueix les experiències d'aquestes científiques. ■

## CAMPUS TECNOLÒGIC

Des de l'Ajuntament, estem organitzant un campus científic i tecnològic amb l'objectiu de trencar la bretxa digital de gènere. Enguany, amb el campus, que té com objectius sensibilitzar sobre la importància d'incorporar la perspectiva de gènere en l'ús i coneixement de les tecnologies, acostar les disciplines tecnològiques a les joves santboianes, acostar la perspectiva de gènere en la tecnologia a les escoles i instituts, donar a conèixer què són i què ens poden aportar les dades, visibilitzar el masclisme i les ciberviolències en l'àmbit tecnològic i digital, reflexionar sobre la bretxa digital de gènere tant en l'àmbit productiu com en el reproductiu i la importància de la incorporació de les tecnologies a la nostra vida quotidiana, treballar per l'eradicació de l'exclusió social per motiu de la bretxa digital i donar a conèixer i donar veu i visibilitat a dones i noies professionals de l'àmbit tecnològic de Sant Boi.

El Campus serà dels dies 25 d'abril i el 8 de maig hi haurà activitats, tallers, conferències, sessions de tractament de dades durant tots els dies i enfocades a tots els públics: famílies, escoles i instituts, gent gran, professionals (...). ■



Edita: Ajuntament de Sant Boi.  
Consell Municipal de les Dones

Redacció i Assessorament:  
Associació de Dones Periodistes  
(Marta Corcoy, Maite Maestro)

Maquetació i impressió:  
Impremta Pagès (Anglès)

## SANT BOI DE LLOBREGAT, CIUTAT FEMINISTA

# ÉS IMPRESCINDIBLE DISSENYAR L'ESPAI PÚBLIC DES D'UNA PERSPECTIVA FEMINISTA PER ACONSEGUIR CIUTATS IGUALITÀRIES, INCLUSIVES I SOSTENIBLES



Sant Boi de Llobregat, declarada **ciutat feminista** l'any 2018, sempre ha estat una ciutat referent en la lluita per la igualtat entre dones i homes i en la lluita contra les violències masclistes.

**Les desigualtats de gènere i les discriminacions per raó de gènere estan present en tots els àmbits i espais de la nostra vida**, ja sigui em l'àmbit públic com em l'àmbit privat, ja sigui en la vida social, econòmica, política o personal.

Des de l'Ajuntament, treballem des de fa anys per l'eliminació d'aquestes desigualtats, i en aquest sentit, l'any 2019 vam aprovar el **III Pla d'Igualtat de Gènere per a la Ciutat (2019-2023)**, un instrument, un full de ruta

per implementar polítiques per a la igualtat de gènere i assolir la igualtat efectiva entre dones i homes.

Una de les línies d'actuació del Pla és la de treballar per una **ciutat inclusiva des de la perspectiva de gènere**, i aquesta inclou l'objectiu de repensar l'espai públic des d'una perspectiva feminista, que tingui em compte les diferents realitats de les ciutadanes i ciutadans de Sant Boi.

L'espai públic, tant l'urbà com el natural, és un espai en el que cal intervenir-hi per millorar la seguretat, la visibilització de les dones, suprimir barreres arquitectòniques, en definitiva, reconsiderar les prioritats.

Des de llavors, hem realitzat **actuacions diverses** que us presentem al butlletí d'aquest 8 de març tant de planejament urbanístic, de senyalètica i il·luminació, de mobilitat amb les parades a demanda dels autobusos nocturns, com d'intervencions en equipaments públics, i hem treballat des de la transversalitat de gènere, amb la figura de l'antena d'igualtat, figures imprescindibles a la nostra organització per dissenyar, implementar i avaluar polítiques públiques amb perspectiva de gènere des de tots els àmbits i competències municipals.

Des de l'Ajuntament, considerem que hem de seguir treballant per construir i repensar la nostra ciutat des d'una perspectiva feminista per aconseguir una ciutat inclusiva, igualitària i sostenible, **la ciutat que volem.** ■

**Sensi Domínguez Recio**

Regidora d'Igualtat de Gènere, feminisme i reforma horària, diversitat funcional i ocupació



## L'URBANISME I L'ARQUITECTURA, HISTÒRICAMENT NO HAN TINGUT EN COMPTE LES EXPERIÈNCIES DE VIDA DE LES DONES

Urbanisme i arquitectura són dues disciplines que pretenen la transformació de l'entorn físic. S'han de nodrir, de manera transversal, d'altres com la geografia, la sociologia, la psicologia, la història o la filosofia. L'urbanisme s'ubica entre la geografia i l'arquitectura, entre la disciplina que s'ocupa dels llocs i del territori en els seus aspectes humans i la que s'ocupa dels espais físics on vivim.

Des del feminisme s'ha constatat que en aquestes disciplines s'exclou les dones com a persones que habiten els espais i com a creadores d'intervencions urbanístiques o arquitectòniques. **Anna Bofill**, doctora en arquitectura i feminista, ha estudiat la planificació urbanística des de la perspectiva de gènere amb la finalitat de valorar l'experiència femenina de la vida i de considerar les persones, totes, al centre de les accions polítiques i estratègiques de transformació de l'entorn i el territori, és a dir, treballar l'urbanisme, l'espai públic i l'habitatge des d'una mirada feminista.

En les extenses recerques que ha fet l'Anna constata com en els primers estudis de geografia des del feminisme havien aparegut visions inspirades en els diversos tipus de feminisme sorgits a la segona meitat del segle XX.

### LA PLANIFICACIÓ URBANÍSTICA, ELS PLANS DE MOBILITAT I DE SEGURETAT URBANA HAN DE GIRAR AL VOLTANT DEL CONCEPTE DE "VIDA QUOTIDIANA" PER A LES PERSONES

Una de les primeres teòriques de la planificació i els espais des de la mirada feminista és **Dolores Hayden**, amb els seus treballs sobre *¿Cómo sería una ciudad no sexista. Especulaciones sobre vivienda, diseño urbano y trabajo humano* (1980), *Grand domestic revolution* (1980), *Redesigning the american dream* (1984) o *Power of Place* (1992-2000). Hayden parla de la història de les feministes del segle XIX que volien cuines, menjadors, bugaderies i tasques de cura d'infants tot comunitari, per a alliberar les dones de les feines domèstiques. Totalment innovadora!

Altres investigacions consideren que el principi del problema és el patriarcat. Demostren com aquest es reproduïx a l'espai físic, i com les teories urbanístiques volen imposar un ordre al món semblant al que fan les religions, és a dir, entre el sagrat i el profà, entre la veritat i la falsedat, i crear una realitat en la qual l'home és la veritat i el centre, i la dona és 'l'altra'.

Per tant, centrar l'anàlisi en com el patriarcat es reproduïx a l'espai, i influeix sobre l'urbanisme va esdevenir un factor

clau per a construir les noves bases teòriques. Fins llavors, el planejament s'havia preocupat només de la política dels usos del sòl en relació amb el treball i amb l'economia.

### Gestionar millor la vida quotidiana

Davant aquestes reflexions i evidències, les dones comencen a reclamar una nova organització per a gestionar millor la vida quotidiana. Utilitzen els seus drets com a ciutadanes per a estudiar i proposar espais públics i serveis amb la redefinició de necessitats i una nova visió de la sostenibilitat. Configuren nous plans de mobilitat i de seguretat urbana. Reclamen drets de ciutadania, canvis en el procés de planificació perquè els governs locals apliquin la perspectiva de gènere de forma transversal.

Per tant, els estudis d'urbanisme i de gènere de finals del segle XX posen les bases i el contingut del conjunt de les principals activitats de les persones en l'entorn construït al voltant del concepte de "vida quotidiana". Fins ara tots els eixos de la planificació urbana s'orientaven cap a la idea d'organitzar l'entorn per a poder aconseguir més productivitat. S'associava benestar amb productivitat. Aquesta visió que pretenia ser racional de l'organització de les nostres vides ha conduït a un món irracional, injust i desequilibrat, que gira a l'entorn de les necessitats del sexe masculí. Tot el que afecta la part de la vida que no és "anar a treballar" queda en mans de les dones i és una feina a l'ombra. La insatisfacció, el malestar i la inseguretat de les dones dins l'espai habitat les ha conduït a entendre, visibilitzar i analitzar el que és la vida quotidiana. ■



# DISSENYAR ENTORNS SEGURS I INCORPORAR LA PERSPECTIVA FEMINISTA A LA SEGURETAT URBANA, IMPRESCINDIBLES PER EVITAR AGRESSIONS SEXUALS A L'ESPAI PÚBLIC

L'aportació de les acadèmiques i de les activistes feministes a la planificació urbana ha impulsat una reformulació de les agendes urbanístiques per tal que l'assetjament sexual a l'espai públic es consideri un tema central en l'urbanisme.

Des dels anys setanta del segle XX s'han desenvolupat metodologies i eines per analitzar i crear entorns segurs i inclusivament per a les dones, en l'àmbit comunitari. Les feministes canadenques han estat referents en aquesta feina. Als anys vuitanta, fruit d'una escalada de violència sexual contra les dones a l'espai públic a ciutats com Montreal o Toronto, el moviment feminista es va mobilitzar per posar aquest tema a l'agenda de la planificació urbana. Es va crear el Consell de Dones Montrealeses, que va treballar perquè les polítiques urbanes abordessin la seguretat de les dones i treballessin per millorar la vida quotidiana. Una de les demandes i accions que va sorgir d'aquest consell va ser l'organització de **marxes exploratòries** pels diversos barris. Anys després, a l'inici del 2000, aquest treball es va internacionalitzar amb la creació de l'organització no governamental Women in Cities International, amb seu a Montreal, una de les organitzacions feministes que ha treballat més perquè la seguretat de les dones i nenes s'inclogués a l'agenda pública.

## LES MARXES EXPLORATÒRIES REPRESENTEN UNA BONA INICIATIVA PERQUÈ LA SEGURETAT DE LES DONES I LES NENES S'INCLOGUI A L'AGENDA PÚBLICA

Les marxes exploratòries són una metodologia molt concreta desenvolupada per la teoria i la pràctica feminista, que se centra a identificar aspectes urbans relacionats amb la percepció de seguretat a l'espai públic des d'una perspectiva de gènere. Consisteixen a recórrer un barri o un entorn concret amb un grup reduït de dones —entre cinc i deu dones—, per detectar i analitzar quins elements físics i socials condicionen la percepció de seguretat en el qual viuen. A part de ser una eina de diagnòstic per obtenir informació de com l'urbanisme pot respondre a aquesta problemàtica, també és una eina d'apoderament de les dones, ja que permet visibilitzar el coneixement que tenen les veïnes de l'entorn per on viuen i es mouen, i valorar-ne la seva participació activa en el disseny i la transformació.

En el cas de l'Estat espanyol, les feministes basques han estat les pioneres a treballar aquest tema. I des de l'Ajuntament de Sant Boi de Llobregat també s'ha començat a



treballar-hi, tal i com expliquem en aquesta revista, amb les marxes exploratòries. En un altre àmbit destacar la feina feta pel Col·lectiu Punt 6, que porta molt recorregut en analitzar i repensar el disseny de les ciutats sota una mirada inclusiva i feminista. Destaquem els treballs de la sociòloga Sara Ortiz Escalante sobre la seguretat urbana des de l'urbanisme feminista.

En aquest sentit es proposen un seguit d'estratègies i actuacions concretes a desenvolupar per tal d'intervenir al territori i millorar la seguretat.

### Línies estratègiques per un entorn segur

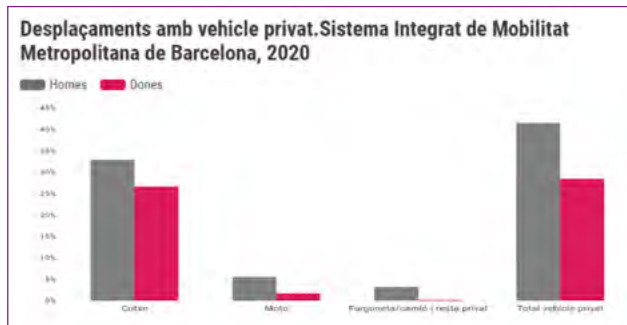
Aquestes línies estratègiques s'estructuren en sis principis bàsics:

- Senyalització: saber on ets i a on vas
- Ser visible: veure i ser vista, il·luminació
- Escoltar i ser escoltada. Garantir la presència de persones i activitats
- Vigilància: poder-se escapar i obtenir auxili, si cal
- Espai equipat: viure en un ambient net i acollidor. Infraestructures i elements que donin suport a les activitats de la vida quotidiana
- Actuar col·lectivament: afavorir l'apropiació i el sentiment de pertinença de les persones i reforçar la cohesió social i la participació comunitària.

És imprescindible, per tant, ampliar la mirada per incloure una visió de la seguretat urbana àmplia, amb perspectiva feminista. Des de les administracions cal avançar cap a un treball conjunt i de reconeixement, en igualtat de condicions, entre grups, entitats i institucions. Cal destacar el treball, iniciat pel moviment feminista, i recollit pels governs locals d'elaboració de protocols per abordar agressions sexistes en festes, espais públics i zones d'oci. Els Punts lila en són un bon exemple. Queda molt camí per recórrer, però no partim de zero. ■

# MALGRAT QUE CADA VEGADA HI HA MÉS EQUILIBRI, ENCARA LES DONES ES DESPLACEN MÉS QUE ELS HOMES PER ALTRES MOTIUS QUE NO SIGUI FEINA O ESTUDIS

Avui en dia el temps esdevé un bé molt preuat per a les persones, però també un dels més escassos. Les ciutats i els pobles han evolucionat a partir d'uns models que no han tingut prou en compte les necessitats i les aportacions de la meitat de la població: les dones.



Font: ATM, Enquesta de Mobilitat en dia Feiner.

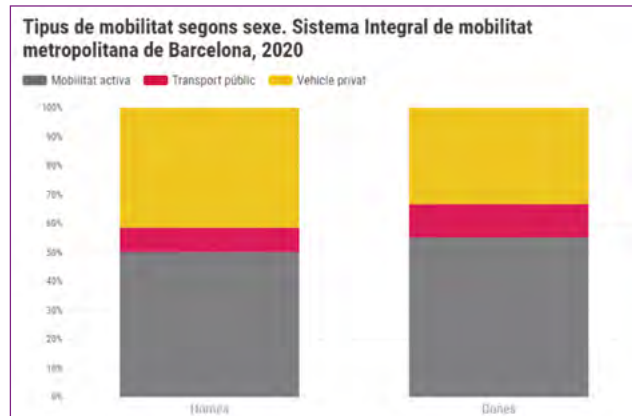
Tal i com explica la geògrafa Carme Miralles-Guasch en la seva *anàlisi de l'evolució a les ciutats al llarg de l'últim segle des de la perspectiva de gènere*, el repartiment dels àmbits públic i privat, de treball de mercat i treball familiar domèstic i de cura, entre homes i dones, respectivament, ha condicionat la mobilitat a les ciutats. La planificació dels desplaçaments, sovint, ha girat al voltant del treball de mercat i ha exclòs totes les altres activitats quotidianes, no remunerades però imprescindibles per al sosteniment de la vida, i els desplaçaments que aquestes comporten.

Durant el darrer segle, el vehicle privat ha estat el mitjà de transport principal i aquest fet ha dificultat els desplaçaments a les persones que no n'han tingut accés, en bona part, les dones. Elles viuen per terme mitjà més a prop del lloc de treball, fet que possibilita un recorregut i un temps més curts i permet anar a peu o utilitzar més el transport públic, en canvi els homes es desplaçant un 13% més en transport privat que les dones.

Només una dada: Fins a finals dels anys setanta del segle XX, a Espanya el 1980, de cada 100 persones que conduïen, un 22,9% eren dones, enfront del 77,1% d'homes.

## LES POLÍTIQUES PÚBLIQUES HAURIEN D'INCLoure L'ÚS DELS TEMPS DE LA VIDA QUOTIDIANA, LES SITUACIONS DIÀRIES DIFERENTS QUE ENFRONTEN HOMES I DONES

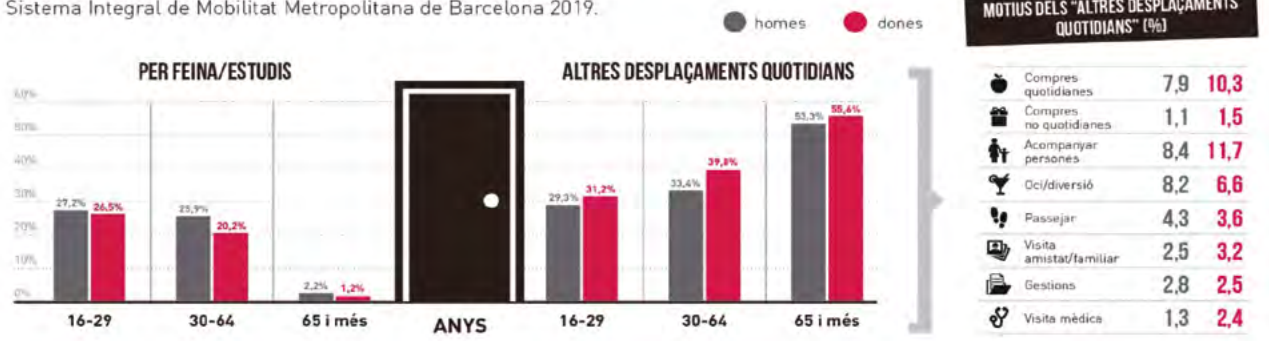
En definitiva, les peculiaritats de la mobilitat en les dones deriven del fet que no tan sols depenen del seu nivell de renda i de l'edat, sinó que s'originen fonamentalment a partir del paper que tenen en la societat. Elles han ocupat els llocs preferents en l'esfera privada i familiar; els seus desplaçaments s'han dut a terme en un àmbit més restringit i més quotidià que el que, en general, utilitzen els homes que encara fan servir més el vehicle privat. Aquesta pràctica quotidiana, sortosament està canviant a favor de l'ús del transport públic. ■



Font: ATM, Enquesta de Mobilitat en dia Feiner.

## EL GÈNERE DELS DESPLAÇAMENTS QUOTIDIANES

Distribució dels desplaçaments en un dia feiner segons el motiu. Sistema Integral de Mobilitat Metropolitana de Barcelona 2019.



Font: Enquesta de Mobilitat en dia Feiner. ATM, AMB i Ajuntament de Barcelona. Disseny: Monika Francisco, www.aquatinta.es. www.quotidiana.coop/observatori

## SANT BOI PER LA TRANSFORMACIÓ DE L'ESPAI PÚBLIC

La transformació de l'espai públic és una de les prioritats de l'Ajuntament de Sant Boi. Els objectius d'aquesta transformació són, entre altres, comptar amb un espai públic centrat en les persones, en les seves experiències i necessitats, avançar cap a una mobilitat més sostenible i potenciar la salut ambiental.

### Participació ciutadana

Algunes de les intervencions que s'han portat a terme recentment a Sant Boi per tal de transformar l'espai públic s'han fet des de la participació ciutadana a través de **marxes exploratòries**, posant la veu de les dones com expertes en l'ús de la ciutat, donant veu a les dones com a ciutadanes. Aquestes marxes, a més de ser una eina de diagnòstic per obtenir informació d'algunes problemàtiques concretes i de possibles solucions, també és una eina d'apoderament, ja que permet visibilitzar el coneixement que tenen les veïnes i valorar la seva participació activa en el disseny i la transformació de l'entorn urbà.

### Seguretat i prevenció de les violències masclistes

La seguretat i la prevenció de les violències des d'una perspectiva de gènere és un element central en les polítiques urbanes. Les infraestructures lligades a la mobilitat moltes vegades no proporcionen autonomia, seguretat i llibertat de moviment a les dones, per exemple, pel disseny de les zones d'aparcament o el recorregut a peu entre el mitjà de transport i el lloc de treball o residència. Aquests factors fan que les dones canviïn els recorreguts, busquin alternatives, o hagin de dependre d'altres persones per arribar i tornar a casa, especialment a les nits.

Per pal·liar aquesta percepció d'inseguretat, al març de l'any passat es va posar en marxa a Sant Boi el **Servei de parades intermèdies a demanda al Nitbus** (línies N13 i N14), un servei pensat perquè les persones usuàries, especialment dones i menors, puguin demanar baixar en un punt intermedi del recorregut, fora de les parades delimitades, per acostar-se a la seva destinació i haver de caminar menys estona per àrees solitàries o amb poca il·luminació. Les rutes d'aquests autobusos són rutes menys habitades, amb més vida diürna i poca nocturna i amb més zones fosques.



Per altra banda, des de l'any 2017, existeix el *Protocol d'actuació contra les agressions sexistes a les festes majors i altres esdeveniments de la ciutat* per fomentar espais segurs i lliures de violències masclistes. En el desplegament del protocol, durant les festes majors i altres esdeveniments en espais públics, l'Ajuntament posa a disposició de la ciutadania els **Punt Lila**, espais de suport i seguretat per a la prevenció de l'assetjament, l'abús i les agressions sexuals, masclistes i LGBTIfòbiques. També són un espai d'assessorament i actuació en cas que es produeixi algun d'aquests fets. I un punt d'informació envers la igualtat i la lluita contra les violències sexuals i LGBTIfòbiques.

### Obertura dels espais públics a la ciutadania

Altre dels projectes de transformació de la ciutat per posar la vida en el centre és el de **Patis Oberts** a les escoles Massallera, Antoni Gaudí i Josep Maria Ciurana. Obrint els patis es pretén donar la possibilitat que la ciutadania pugui ocupar uns espais públics per a un ús lúdic i, alhora, avançar una mica més en la construcció d'una ciutat més educadora i a la mida de les persones. Els espais estan pensats com a llocs de trobada pels infants, els joves i les joves i les famílies de la ciutat, durant els caps de setmana i les vacances escolars.

### Plans de millora urbana: la transformació dels barris

#### Pla de Millora Integral de Casablanca

Projecte de rehabilitació integral, tant arquitectònica, com urbanística, econòmica i social, desenvolupat entre els anys 2007 i 2011 amb l'objectiu de millorar la qualitat de vida del barri a través de la provisió d'equipaments públics i serveis de proximitat, el foment de la sostenibilitat, la supressió de barreres arquitectòniques i el desenvolupament de programes de millora social, dels usos del temps, urbanística i econòmica.

#### Camps Blancs Transforma

Pla estratègic dissenyat per l'Ajuntament de Sant Boi (2021 -2023) per impulsar la transformació del barri posant en el centre les persones i les necessitats de la seva vida quotidiana.

Hi ha previstes tres accions innovadores vinculades a la formació cultural, la capacitat de gènere i el suport a la constitució formal de comunitats de veïnat. Els tres projectes entenen la comunitat com a motor de canvi i les persones com a veritables protagonistes de la transformació social i la millora de la qualitat de vida. Per això, s'aposta per apoderar el veïnat i acompanyar les seves iniciatives. ■

# L'AJUNTAMENT HA CREAT LA FIGURA D'ANTENA D'IGUALTAT, PER VETLLAR PER LA INTRODUCCIÓ DE LA PERSPECTIVA DE GÈNERE A TOTA L'ORGANITZACIÓ



**Lorena Barriga Díaz** és arquitecta urbanista per l'Escola Tècnica Superior d'Arquitectura de Barcelona de la Universitat Politècnica de Catalunya (UPC) i treballa al Servei de Planificació i Model de Ciutat de l'Ajuntament de Sant Boi, fent planejament urbanístic. La seva experiència professional comença l'any 2000, en un despatx d'arquitectura, tot i que abans ja havia treballat com a becària per a la UPC fent xerrades a instituts per a visibilitzar la presència femenina a la Universitat i animar les noies a fer carreres tècniques. L'any 2005 entra a treballar a l'Administració, com a arquitecta de llicències d'obres; des de llavors ha fet gestió urbanística i ara planejament; té formació en perspectiva de gènere i igualtat, aplicat especialment a l'urbanisme.

Ja com a estudiant d'arquitectura, amb majoria noies, davant els comentaris de certs professors, podia intuir el masclisme que s'acabaria trobant en la professió, malgrat que llavors ho atribuïa a un tema generacional, però ha vist que és més profund i que està relacionat amb el patriarcat.

Al despatx i en les visites d'obra, et topes amb la realitat del masclisme, diu la Lorena. El fet de ser dona i jove complica la gestió, i has de mostrar molta assertivitat i treure la part més dura del teu caràcter perquè et prenguin seriosament.

En arribar a l'Ajuntament va substituir a llicències d'obres a un arquitecte home a pocs anys de jubilar-se. És un àmbit amb molta interacció amb promotors i tècnics privats, majoritàriament homes de mitjana edat, als que els costava acceptar que l'arquitecta municipal havia passat a ser una dona jove. Com en les obres, calia demostrar fermesa en les decisions. Aquella etapa li va servir per reafirmar-se en el feminisme.

## La necessitat d'incorporar la perspectiva de gènere des del minut zero

A l'àmbit del planejament, la reflexió sobre la visió androcèntrica de l'urbanisme és més profunda, doncs es dona forma a les ciutats, des del traçat de carrers fins a la ubicació de places, escoles o biblioteques. Són decisions a futur que massa sovint s'han pres sense comptar amb la meitat de la societat.

Planificar un barri on només hi hagi activitat econòmica voldrà dir que a partir de les 18h els carrers estaran deserts; passarà a la inversa si planifiquem sectors on només hi hagi habitatges. Per tant incorporar la perspectiva de gènere des del minut zero de la planificació és bàsic.

Quan es planifica una zona de la ciutat i es convoquen processos de participació ciutadana, habitualment els assistents són homes grans, l'opinió dels quals és la que s'acaba tenint en compte com a representants de la ciutadania quan, en realitat, només abasta a una franja petita d'aquesta ciutadania. O sigui, les decisions en urbanisme les han pres homes blancs de classe mitjana pensant en els seus iguals. I massa habitualment les dones no han participat dels processos en què es prenen decisions transcendentals per al desenvolupament de la ciutat futura.

Com a arquitecta municipal la Lorena intenta contribuir a canviar aquesta situació, incorporant la perspectiva de gènere en la feina diària, i com a **Antena d'Igualtat**, una figura creada pel Pla d'Igualtat municipal que fa el paper de referent en cadascuna de les àrees de l'organització; en el seu cas, a l'Àrea de Ciutat Sostenible i Saludable.

Com a casos pràctics en la vessant del planejament, esmentar que en la Modificació puntual de Pla General Metropolità (PGM) per a la millora de la xarxa d'espais públics dels Barris de Muntanya, s'han inclòs mesures amb perspectiva de gènere a tenir en compte a l'hora d'urbanitzar carrers i zones verdes, i també en els projectes d'equipaments. Aquest document urbanístic ha rebut **l'accessit al Premi Catalunya d'Urbanisme Manuel de Solà Morales**.

Un altre exemple: el projecte de la piscina de la Muntanyeta contempla un vestuari inclusiu, fruit d'aquest treball com a Antena d'Igualtat.

I una bona pràctica en els processos de participació ciutadana de planejament urbanístic són les marxas exploratòries, recorreguts a peu amb dones per reflexionar sobre l'impacte del disseny de la ciutat en la vida quotidiana, cosa que permet copsar la seva opinió des de l'inici de la planificació. ■



## LES OPINIONS DE LES DONES RESULTEN IMPRESCINDIBLES PER A PLANIFICAR LA CIUTAT SENSE BIAIXOS SEXISTES



Parlem amb **Maria Salinas Salinas**, arquitecta urbanista amb més de 20 anys d'experiència en la planificació de la ciutat.

En la conversa mantinguda, la Maria reflexiona sobre com l'entorn en què vivim, les nostres ciutats, s'han imaginat, planificat i construït, des de sempre, sense l'opinió de més de la meitat de la població: les dones. Sovint responen més a les necessitats de les elits socials i econòmiques i la visió d'uns planificadors i urbanistes que es miren el territori des de dalt (un plànol) i des de lluny (una oficina). Així, no ens ha d'estranyar que la ciutat resultant, un cop executats els plans urbanístics, és a dir l'espai on vivim, ens desplaçem i fem la nostra vida quotidiana (tant en l'espai privat, la nostra llar, com en l'espai públic i comunitari), no sempre afavoreixi una vida saludable i autònoma per a totes les persones, sigui quina sigui la seva edat i si té necessitats especials.

Per tant cal, primer de tot fer justícia social, incorporar la perspectiva de gènere en l'urbanisme. En fer-ho obtindrem una mirada menys esbiaixada i més inclusiva, ja que la perspectiva de les dones és també la de les persones que, fins ara, han tingut i tenen majoritàriament al seu càrrec les tasques derivades de les cures. Feines que es duen a terme en un entorn de proximitat en els nostres barris i ciutats que, alhora, són el resultat de la planificació urbanística feta abans.

Maria Salinas vol posar de relleu que, sortosament, les persones de l'equip de Planificació de l'Ajuntament de Sant Boi tenen aquesta perspectiva fortament arrelada i també vol destacar que l'àrea de Ciutat sostenible i saludable està integrada majoritàriament per dones, sensibilitzades en aquesta temàtica, fet encara força infreqüent en els municipis de l'entorn metropolità.

Partint d'una acció proposada per l'Antena d'Igualtat, una figura creada pel Pla d'Igualtat municipal que fa el paper

de referent en cadascuna de les àrees de l'organització i a la qual també hi treballa Lorena Barriga, es va decidir reforçar la perspectiva de gènere als processos de participació ciutadana dels plans urbanístics, realitzant marxes exploratòries en la fase de diagnosi prèvia. I destaca "volíem fer-ho nosaltres, les tècniques de Participació ciutadana i de Planificació, per tal que les opinions de les dones ens arribessin directament per nodrir aquesta diagnosi i que els plans urbanístics, ja des de la fase inicial de definició dels criteris i objectius, estiguessin impregnats d'aquestes aportacions i visió".

### Què faltava per conèixer i contemplar de les opinions de les dones?

Mancava aprofundir en la base teòrica i metodològica i el servei d'Igualtat va proporcionar-nos formació mitjançant el grup **Col·lectiu punt 6**, referents en aquest camp. Les seves metodologies i guies han estat de gran valor per a nosaltres.

S'han dut a terme les primeres marxes exploratòries, on diversitat de dones, des de l'experiència directa a peu de carrer, reconeixen els llocs on viuen i les activitats que s'hi fan, per valorar-ne la percepció de seguretat i **l'ús de l'espai**.

Per evident que sigui que les dones han d'opinar sobre la seva ciutat, encara resulta novedós, tant per les participants com per nosaltres mateixes. De vegades se'ns fa difícil posar-nos les ulleres liles, i quan ho aconseguim resulta una experiència d'empoderament individual i comunitari. I és que, en incorporar la perspectiva de gènere a la realitat física del nostre entorn, ajudem a trencar la divisió tradicional de funcions i a enfortir la igualtat.

Amb la finalitat que l'era post pandèmia esdevingui el que la filòsofa Victòria Camps defineix com *temps de les cures*, les polítiques urbanes han d'anar adreçades a avançar en l'autonomia física, mental, intel·lectual i sensorial en la vida quotidiana de la gent. Sant Boi porta treballant-hi intensament fa molt de temps, l'urbanisme no es podia quedar enrere. ■



## PATRICIA ANDRÉS: MOTIVADA PER LA SEVA EXPERIÈNCIA EN LA MARXA EXPLORATÒRIA DEL SEU BARRI



**Patricia Andrés Muntané**, Enginyera Mecànica, amb 41 anys, casada i amb un fill de 7 anys. Encara que no ha viscut a Sant Boi tota la vida, mai ha perdut el vincle amb el seu poble.

Després del seu casament i ja embarassada van anar a viure a la Plaça Gaietà Mestres i Parés, un pis nou, tranquil i al centre de tot arreu, però amb la pandèmia van veure que els faltava espai exterior. Decideixen canviar de pis i es traslladen al carrer Mossèn Pere Tarrés. Va ser llavors quan s'interessa per les marxes exploratòries amb perspectiva de gènere. Uns recorreguts a peu amb dones, que seran agents actius de l'anàlisi, la millora i transformació de l'entorn objecte de la modificació. Les marxes ofereixen un espai de trobada i de diàleg amb l'objectiu de reflexionar sobre l'impacte del disseny de l'espai públic en la vida quotidiana, específicament abordant les qüestions de l'accessibilitat, els espais de relació i la percepció d'(in)seguretat.

La Patricia de seguida decideix apuntar-s'hi. A més, quan va veure que la convocatòria era només per a dones, li va semblar molt bona iniciativa.

Volíem saber, ens explica, els canvis que hi haurien al nostre futur barri, encara que el barri seguia sent el mateix.

La marxa es va realitzar la tarda/vespre del 25 de Març de 2021 i el punt de trobada va ser Can Massallera. El grup estava format per 12 dones de diferents edats, cultures, tipus de feines diverses i amb diferents responsabilitats familiars. Entre elles hi havia dues noies que eren les que dinamitzaven la marxa, i una noia d'urbanisme de l'Ajuntament que era la que tenia tota la informació sobre els futurs canvis.

El recorregut de la marxa ja estava definit amb unes parades establertes: Carrer Mallorca amb Mossèn Pere Tarrés, escales carrer Cerdanya, Carrer Sant Pere més Alt, escales entre els carrers Sant Pere més Alt i Sant Pere, Villa Rosita, ampliació de Can Julia, Baixada del Mas de les Flors...i finalment acabar a Can Massallera.

La responsable d'urbanisme explicava els canvis que es volen fer i les participants a la marxa donaven el nostre punt de vista aportant noves idees. Totes aquestes idees eren gravades i al mateix temps es feien fotografies per a que després es pogués fer un informe de tot el que s'havia parlat.

Era curiós com cada una de nosaltres teníem idees diferents, però totes bones, es creaven sinergies i ens retroalimentàvem mentre ens escoltàvem, relata molt apassionada la Patricia. Es notaven les necessitats de cada una de nosaltres segons el nostre moment vital, noies joves, gent gran, mares amb nens petits, igual que es notava també qui ja vivia al barri i coneixia de primera mà la problemàtica urbanística i les mancances de la zona.

### Què ha representat aquesta iniciativa de la marxa exploratòria amb perspectiva de gènere per a la Patricia?

Personalment, ens diu, m'ha fet veure que abans els carrers estaven pensats i fets per homes, adaptats a altres formes de vida: carrers poc il·luminats i amb molts punts morts on les dones ens podem sentir insegures d'anar-hi segons a quines hores del dia, manca de rampes per pujar i baixar de les voreres o voreres estretes per on no pots passar si vas amb un cotxet de bebè o amb el carro de la compra, inclús en cadires de rodes, passos de vianants en llocs on la visibilitat no és bona, poques zones verdes per passar temps a l'aire lliure i en família, carrils bici...

Des de l'agost que ja soc veïna del barri i estic veient els canvis que s'estan començant a fer a partir del que va sortir en la marxa exploratòria, i m'alegra saber que aviat tindrem un barri modernitzat, més segur i adaptat a les necessitats de tothom. ■

# 25 DE NOVEMBRE, DIA INTERNACIONAL PER A L'ELIMINACIÓ DE LA VIOLÈNCIA ENVERS LES DONES

## 25N, per una vida lliure de violències masclistes!

Amb la reforma 17/2020 de 22 de desembre que modifica i amplia la llei 5/2008 del 24 d'abril, del dret de les dones a l'eradicació de les violències masclistes, s'ha avançat en la identificació i visibilització de totes les violències masclistes. Tot i així, queda un llarg camí en la conscienciació social de les mateixes i és imprescindible continuar treballant per la seva eradicació.

L'Ajuntament de Sant Boi porta a terme dia rere dia accions, individuals i comunitàries, per contribuir a l'eradicació de les violències masclistes. Per visibilitzar el seu rebuig contra aquesta xacra social, va organitzar diverses accions i actes al voltant del 25N:



▲ #25NRebel 'Aquí ens rebel·lem contra les violències masclistes', campanya per visibilitzar el rebuig col·lectiu contra les violències masclistes.



▲ Campanya 'Xarxes lliures de violències' per fer visible i prevenir les violències masclistes a les xarxes i internet.



▲ 'Mou-te contra les violències masclistes', campanya contra les violències masclistes a través de la pràctica esportiva.



▲ Lectura de contes infantils contra les violències masclistes de l'escriptora Gemma Lienas amb il·lustracions en directe de la mà de la il·lustradora santboiana Raquel Gu.



▲ Lectura del manifest per part de l'alcaldessa Lluïsa Moret, la regidora d'Igualtat i Feminismes Sensi Domínguez i representants d'entitats del Consell Municipal de les Dones.



▲ Cinefòrum amb la projecció del documental 'Biografia del cadàver de una mujer' i col·loqui posterior amb la seva directora, Mabel Lozano.



▲ 'Alcem la veu contra les violències masclistes', comitiva santboiana a la manifestació unitària de Barcelona per commemorar el 25N.



▲ Jornada 'La pornografia, una forma de violència sexual' destinada a professionals del Circuit Local d'Abordatge de les Violències Masclistes i dels àmbits social, educatiu i sanitari en general.



▲ VIII Marxa El Baix Llobregat contra les violències masclistes, organitzada pel Consell Comarcal del Baix Llobregat amb la col·laboració dels ajuntaments de la comarca.

**AIXÒ**  
**NO**  
**ÉS AMOR**

[www.aixonoesamor.cat](http://www.aixonoesamor.cat)