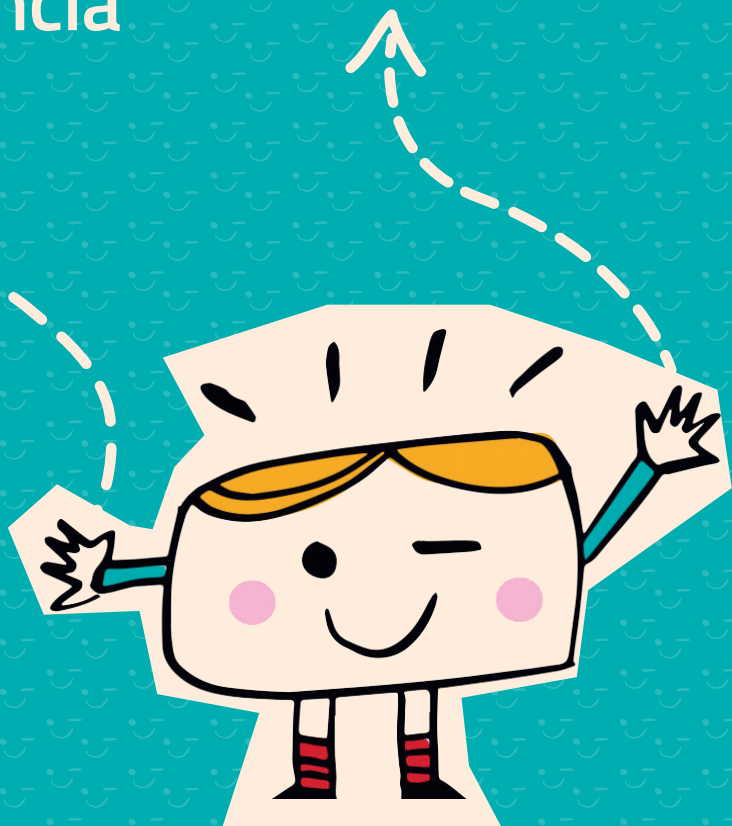


GUIA PRÀCTICA

Per millorar la incidència
del Consell Local d'Infància
de Sant Boi de Llobregat
en les escoles i les entitats
d'infància



Edició

Ajuntament de Sant Boi de Llobregat
Setembre 2020

Continguts

Circula Cultura SCCL

Disseny, maquetació i impressió

Printmakers

PRESENTACIÓ

Aquesta guia va dirigida als educadors i educadores de les escoles i de les entitats socials i de lleure que participen en el projecte del Consell Local d'Infància. El treball que es realitza des d'aquests espais és clau per impulsar una participació real i efectiva de la infància a la ciutat.

Des de fa uns anys, el govern municipal impulsa la participació de la infància i l'adolescència perquè reconeix el dret d'aquests ciutadans i ciutadanes a participar en la vida comunitària i col·lectiva i perquè vol aportar la mirada dels més joves a la construcció i transformació de la ciutat.

L'Ajuntament, l'any 2015, va impulsar la creació del Consell Local d'Infància i Adolescència, com a un espai de trobada dels infants i dels i les adolescents que promogui la reflexió, el debat i l'elaboració de propostes per millorar Sant Boi.

Sant Boi vol ser la ciutat de tots i totes i per a tothom, perquè una ciutat democràtica és una ciutat construïda amb la participació i la implicació de la seva ciutadania, i, per això, cal la implicació de tots els agents socials: els i les professionals de l'educació, les famílies, el teixit associatiu i fins i tot els mitjans de comunicació.

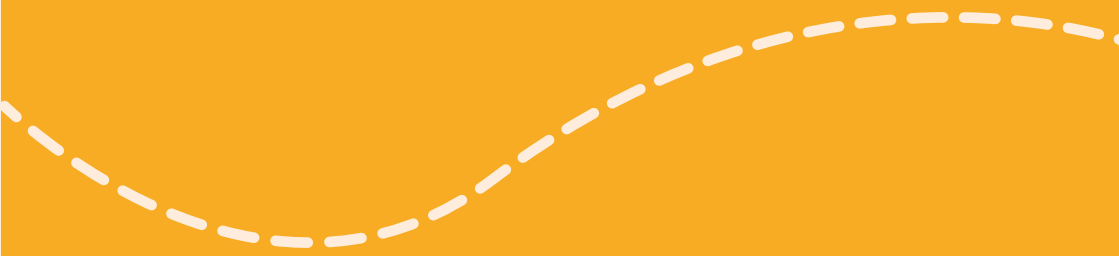
Exercir com a ciutadans i ciutadanes requereix un procés educatiu que afavoreixi l'assoliment de coneixements i competències necessàries per participar de forma activa en la vida social amb drets i responsabilitats ciutadanes. Els professionals de l'educació sou agents fonamentals per aconseguir aquest repte en els ciutadans i les ciutadanes més joves.

Des d'aquí vull agrair el treball diari que feu per educar per la ciutadania i per continuar implicats i implicades en el projecte de participació de la infància i l'adolescència de Sant Boi; per això em plau fer-vos a mans aquesta guia que ha elaborat l'equip tècnic del Consell amb la finalitat d'aportar-vos orientacions, eines i estratègies per millorar la incidència del Consell en les escoles i les entitats d'infància.

Lluïsa Moret i Sabibó
Alcaldessa

QUÈ TROBAREU EN AQUESTA GUIA?

| | |
|-------------------------------|----|
| Introducció | 7 |
| Funcionament i ús de la guia | 8 |
| Marc de referència de la guia | 10 |
| El Consell Local d'Infància | 12 |
| Inventari d'eines | 18 |
| Inventari d'estratègies | 20 |
| Bibliografia | 30 |



INTRODUCCIÓ

Des de la Unitat d'Infància, Adolescència i Família de l'Ajuntament de Sant Boi de Llobregat editem aquesta guia amb la finalitat de millorar la incidència en la ciutat del Consell Local d'Infància. La intenció és millorar els espais de comunicació entre l'òrgan de participació i els infants de la ciutat, a través dels referents educatius de les escoles i les entitats que participen en el projecte.

Partim de la base que els referents educatius dels infants són agents clau en la facilitació de la participació infantil de la ciutat, així com també reconeixem el paper actiu dels membres de l'òrgan com a agents de canvi i transformació en la ciutat.

És per això que, per elaborar els continguts d'aquesta guia, hem comptat amb la implicació dels membres del Consell Local d'Infància que, en diferents sessions de treball, han aportat les seves necessitats, suggeriments i propostes de millora. També hem comptat amb la participació dels referents educatius dels consellers i conselleres de les diferents escoles i entitats¹ participants en una sessió de treball conjunta on vam recollir necessitats, estratègies i propostes de millora. Finalment, hem comptat amb l'experiència de l'equip dinamitzador del Consell, que n'ha editat el contingut i ha aportat possibles noves estratègies per dur a terme als centres socioeducatius.

Entre tots i totes, fem més consell!

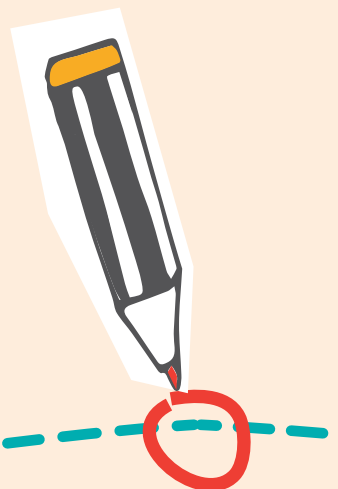
¹ Per tal d'agilitzar la lectura d'aquesta guia, al llarg d'aquest document utilitzarem el terme **centres socioeducatius** per referir-nos tant a les escoles com a les entitats socioeducatives i/o de lleure que participen en el projecte.

FUNCIONAMENT I ÚS DE LA GUIA

El nostre objectiu és facilitar
eines i estratègies per millorar
els espais de comunicació i
traspàs d'informació entre
l'òrgan i els infants de la ciutat.

A qui va dirigida?

Aquesta guia està destinada als equips docents, equips de coordinació i educadors i educadores socials dels centres socioeducatius, que formen part del Consell Local d'Infància de la ciutat.



Què aporta aquesta guia?

- **Un marc de referència** que permetrà conèixer els principis que orienten la participació de la infància a la ciutat i les condicions necessàries perquè aquesta es doni.
- **Un recull d'eines i estratègies** que facilitarà l'acompanyament que feu als consellers i conselleres i que també us ajudarà a promoure la implicació dels infants en el projecte.

Com utilitzar-la?

- 1.** Llegiu atentament la guia.
- 2.** Identifiqueu aquelles estratègies i suggeriments que es podrien incloure en el centre.
- 3.** Compartiu amb altres referents del centre les accions/propostes de millora.
- 4.** Decidiu conjuntament entre l'equip docent com posar-les en pràctica.
- 5.** Destineu espais de revisió i avaluació de les implementacions de la guia.

MARC DE REFERÈNCIA DE LA GUIA

Aquest breu marc de referència pretén situar i compartir els principis pedagògics que orienten la manera d'entendre la participació infantil.

Elements clau per a la participació infantil

- **Transformadora:** garantint la transformació real i la millora de l'entorn de la infància.
- **Vinculant:** tenint efectes reals i vinculants a les polítiques públiques.
- **En clau de procés:** participant s'aprèn a participar.
- **Lliure:** s'ha d'exercir de forma lliure i voluntària.
- **Diversa:** promovent la igualtat de gènere, la diversitat cultural, social, d'orientació sexual i la inclusió de persones amb discapacitat.
- **Propera:** facilitant canals propis i adaptats als llenguatges, motivacions i necessitats de la infància.

Claus per al bon funcionament d'un òrgan de participació de la infància

- 1.** Lideratge i compromís polític amb l'òrgan de participació.
- 2.** Voluntat dels nens i nenes de participar lliurement.
- 3.** Implicació i corresponsabilitat de les entitats socioeducatives i de lleure, així com dels centres educatius, en l'impuls de la participació infantil.
- 4.** Equip tècnic i dinamitzador format en processos de participació infantil i adolescent.
- 5.** Ús d'estratègies inclusives per garantir la participació de la diversitat d'infants i adolescents.
- 6.** Concreció i resultats tangibles dels encàrrecs municipals.
- 7.** Visibilitat a través dels mitjans de comunicació.
- 8.** Comunicació fluida i transparent entre el consistori municipal i l'òrgan de participació.
- 9.** Recursos econòmics i suport logístic.
- 10.** Establir ponts de relació amb altres infants i/o òrgans de participació.
- 11.** Revisió i avaluació de la incidència i funcionament.

EL CONSELL LOCAL D'INFÀNCIA

Abans d'endinsar-nos en les eines pràctiques, recordem el sentit i funcionament de l'òrgan. El CLI és un *òrgan de consulta, de representació i de participació dels infants en l'àmbit local*.

Qui el forma?

42 nens i nenes, organitzats en dos grups, Olivera i Massallera.

D'edats entre 9 i 11 anys.

Procedents d'escoles (públiques i concertades) i d'entitats socioeducatives o de lleure de la ciutat.



Quan i on són les reunions de treball?

Es troben un dimecres al mes de 17.30 a 19.30 h als equipaments Can Massallera i L'Olivera.



També es realitzen algunes activitats extraordinàries a l'any.

Com entren nous membres?

Cada any es renova la meitat dels membres de l'òrgan. Es fa amb sessions de difusió als centres socioeducatius entre octubre i novembre.

2 Per tal de facilitar la lectura d'aquesta guia, utilitzarem les sigles CLI, per referir-nos a Consell Local d'Infància.

Com s'escullen les candidatures?

Es porta a terme un procés de renovació als centres socioeducatius per als infants de 4t de primària. En aquest procés els infants reben informació sobre els seus drets, les seves candidatures i aquestes es voten a la Sala de Plens de l'Ajuntament.



✓ Quan es constitueix el Consell?

Al mes de novembre, després del procés d'elecció es constitueix un nou consell.



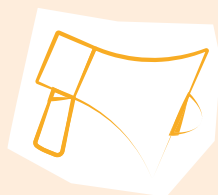
Què han fet des del 2015?

- ✦ Han dissenyat el logotip del Consell
- ✦ Han elaborat el Reglament de règim intern
- ✦ Participen en actes i esdeveniments de ciutat (pregó de la Festa Major, encesa de llums de la ciutat, etc.)
- ✦ Han dissenyat el parc dels Somnis, el parc de la plaça de Ferrer i Guàrdia, el parc L'Olivera i el de L'Astacieta.
- ✦ Han dissenyat les bústies de la infància.
- ✦ Han revisat l'organització i funcionament del mateix òrgan de participació.
- ✦ Han col·laborat en el projecte de camins escolars de la ciutat.
- ✦ Preparen el manifest de defensa dels Drets dels Infants cada 20N.

EL CONSELL LOCAL D'INFÀNCIA

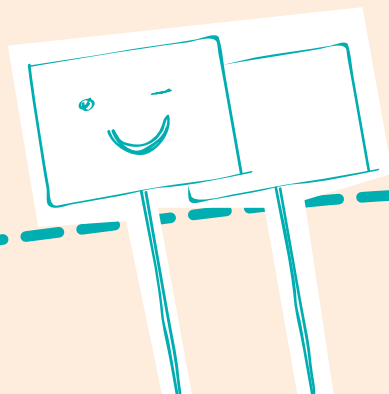
Quines són les funcions del CLI³?

Esdevenir un **espai d'observatori de la ciutat** des de la mirada de la infància.



Promoure que la infància disposi d'espais d'**activisme polític i de caràcter cívic, on els nens i nenes exerceixen els seus drets civils** implicant-se en projectes de millora de la ciutat mitjançant processos de transformació col·lectiva.

Visibilitzar els drets de la infància en la dimensió municipal.



³ Novella (2013)

Quines són les responsabilitats del conseller o consellera?

Assistir a les trobades periòdiques: reunions ordinàries i extraordinàries, plenaris i actes convocats.

1

Revisar i avaluar el funcionament del CLI.

2

Difondre i estendre la informació dels acords presos en l'òrgan a altres infants del seu entorn proper.

3

Desenvolupar conjuntament amb la resta del grup els diferents encàrrecs i/o projectes de l'òrgan.

4

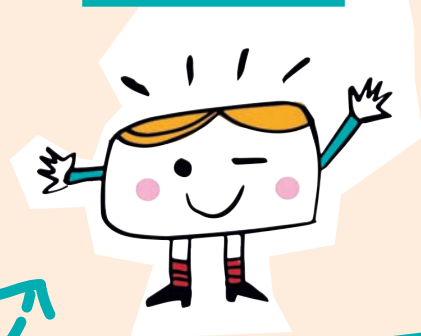
Representar els infants de la ciutat en les accions polítiques que es treballin.

5

EL CONSELL LOCAL D'INFÀNCIA

Infants del Consell Local d'Infància

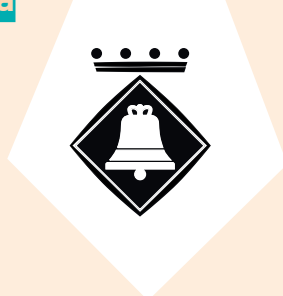
Agents implicats



Altres infants de la ciutat



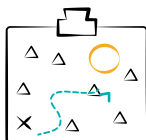
Alcaldia: presidència honorífica



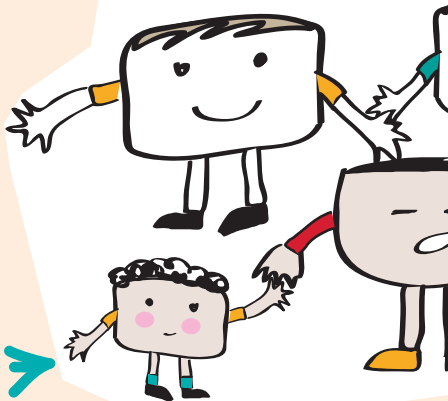
Equip tècnic municipal



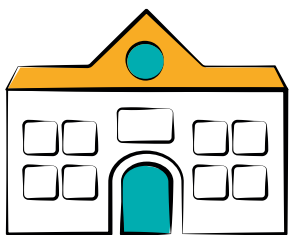
Equip dinamitzador



Famílies



Persones referents dels centres socioeducatius:



Amb el vostre compromís i responsabilitat compartida amb el projecte hi teniu un paper clau! Faciliteu el temps i els espais perquè membres del CLI puguin reflexionar i compartir informacions amb el grup d'infants que representen.

INVENTARI D'EINES

ACTA DE LES REUNIONS



És un document que elaboren els consellers i conselleres sobre les seves reunions de treball que recull la feina feta a la reunió, els acords del grup i les pròximes accions.

Serveix per assabentar-se del dia a dia de l'òrgan. Recomanem llegir-la amb els grups d'infants a l'aula i recollir suggeriments dels temes abordats a les reunions.

VÍDEO INSTITUCIONAL EXPLICATIU



És un vídeo explicatiu del funcionament de l'òrgan.

FOTOGRAFIES DEL CLI



Al llarg de les sessions, membres de l'òrgan realitzen fotografies dels moments clau de la reunió.

Faciliten al conseller o consellera l'explicació de la feina feta amb la resta del grup a les sessions.

MEMÒRIA ANUAL DEL CLI



És el document que recull els projectes que han desenvolupat els consellers i conselleres i totes les accions i activitats on han participat al llarg de l'any.

Serveix per recollir anualment les accions del CLI. Ajuda a conèixer què fa el Consell en un any de treball. Recomanem dedicar una estona a llegir-la i conversar amb els grups d'infants a l'aula. Està disponible a partir de gener de cada any.

LLIBRET DEL CONSELL LOCAL D'INFÀNCIA I ADOLESCÈNCIA



És un llibret que es facilita el mes d'octubre a tots els nens i nenes en edat de ser candidats o candidates a formar part del Consell. Inclou materials pedagògics per treballar els drets dels infants i per fer seguiment del Consell tant per consellers o conselleres com per la resta d'infants.

Serveix per conèixer el funcionament del CLI i els drets dels infants. Recomanem treballar a les aules els drets de la infància i fer un seguiment de les reunions del consell i enregistrar les idees que sorgeixen a classe.

TELÈFON DE CONTACTE DE L'EQUIP TÈCNIC



És el 93 635 12 00 ext. 141 - Unitat d'Infància, Adolescència i Família

Serveix per fer consultes urgents, informar de canvis rellevants en el funcionament del centre que afectin el conseller o consellera (com un canvi de referent).

BÚSTIES DE LA INFÀNCIA



Són unes bústies dissenyades pel CLI situades a diferents equipaments municipals de la ciutat (casals de barri, biblioteques i a l'Ajuntament). En aquestes bústies els infants poden fer propostes i suggeriments per a la infància i la ciutat.

Serveix per recollir les propostes dels infants. El CLI té la responsabilitat d'ordenar-les i compartir els resultats amb els infants i Alcaldia. Recomanem animar els infants a enviar les seves propostes.

ADREÇA ELECTRÒNICA DE L'EQUIP TÈCNIC



consellinfants@santboi.cat

És una adreça pròpia del consell on es canalitza tota la informació. La gestiona l'equip tècnic i serveix per facilitar informació de l'òrgan.

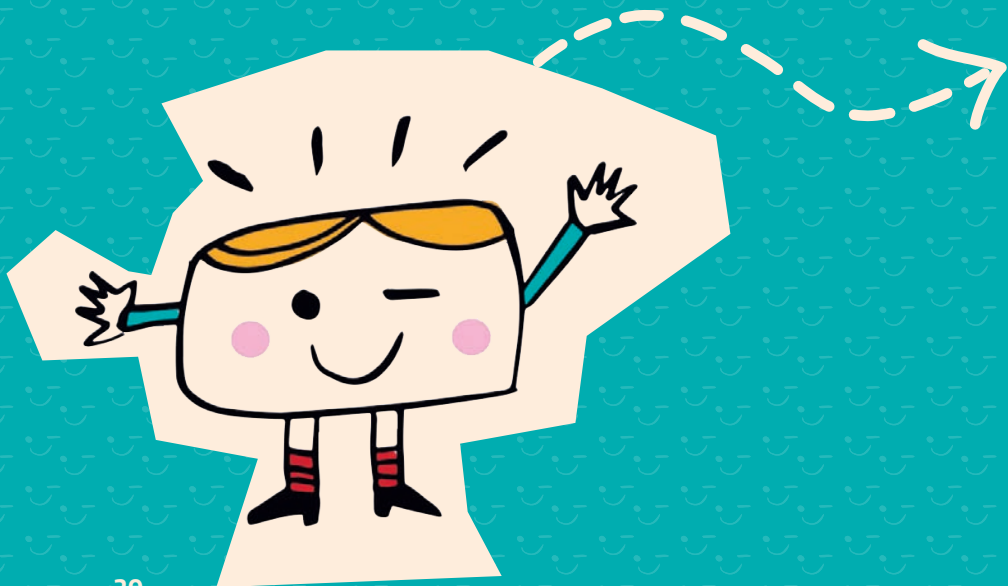
Serveix per fer consultes, aclarir dubtes, fer propostes, informar de canvis rellevants en el funcionament del centre que afectin el conseller o consellera (com un canvi de referent).

Pot ser una eina alternativa per utilitzar amb el grup d'infants i perquè hi facin arribar les seves demandes.

INVENTARI D'ESTRATÈGIES

Quines estratègies teniu per
millorar la comunicació?

Els consellers i
conselleres recomanen...



“

Que professors i professores, educadors i educadores estiguin molt ben informats de com treballem i què fem al Consell

”

“

Poder parlar tranquil·lament del que fem amb els nostres companys i companyes

”

“

Que ens donin un espai per poder explicar què fem i ens ajudin a que la resta de la classe ens faci cas

”

“

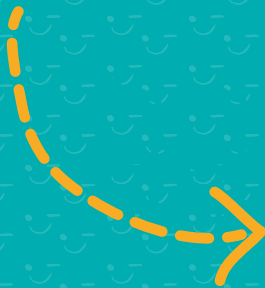
Que quan el nostre professor o professora és nou, li puguin explicar bé com ajudar-nos a representar el Consell a classe

”

INVENTARI D'ESTRATÈGIES

Com milloreu el traspàs d'informació?

Facilitant espais en hores de tutoria o altres assignatures. És important que sigui el dia anterior i/o el dia posterior a la reunió del Consell. Necessaris per compartir informació i perquè els nens i nenes de la classe puguin donar la seva opinió.



**Com més espai
tinguin per parlar
del Consell, més
implicació tindran!**

Facilitant espais per llegir les actes de les reunions que se us faran arribar després de cada reunió.



Ajudarà el conseller o consellera a explicar què ha passat a les sessions de Consell.

Construint col·lectivament un tauler per recollir les accions del CLI. Podeu penjar fotografies, reflexions, idees, el calendari de les reunions i tot allò que té a veure amb els drets dels infants o temes d'interès del grup relacionats amb la millora de la ciutat.



Aquest tauler pot estar en un lloc visible per a tot el centre!

INVENTARI D'ESTRATÈGIES

Com reforceu el rol dels consellers i les conselleres en el centre?

**Facilitant espais mensuals
conjunts per als infants
representants del centre.** És molt
important que puguin comptar l'un amb
l'altre. Aquests espais poden servir per
compartir dubtes.

**És important que
les dues persones
representants
estiguin unides!**

Promovent que altres cursos coneguin el CLI. El conseller o consellera pot passar amb alguns companys i companyes a explicar a altres infants el projecte del CLI i presentar-se un cop hagin estat escollits. Aprofiteu perquè més infants puguin donar la seva opinió o fer propostes.

Com més agents del centre reconeguin el projecte al centre, millor!

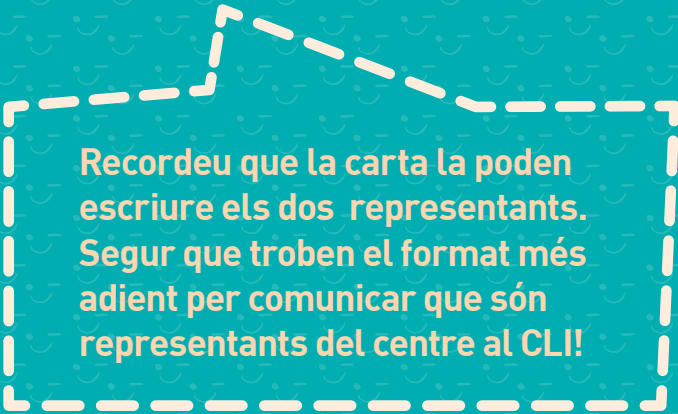
Aprofitant les activitats del centre per difondre el CLI. Podeu aprofitar els esdeveniments programats al centre perquè els consellers i conselleres organitzin alguna activitat de difusió del CLI o dels drets dels infants.

Donar visibilitat al CLI en esdeveniments del centre pot ser clau per donar visibilitat i involucrar més nens i nenes en el projecte.

INVENTARI D'ESTRATÈGIES

Com comuniquem el projecte a altres agents?

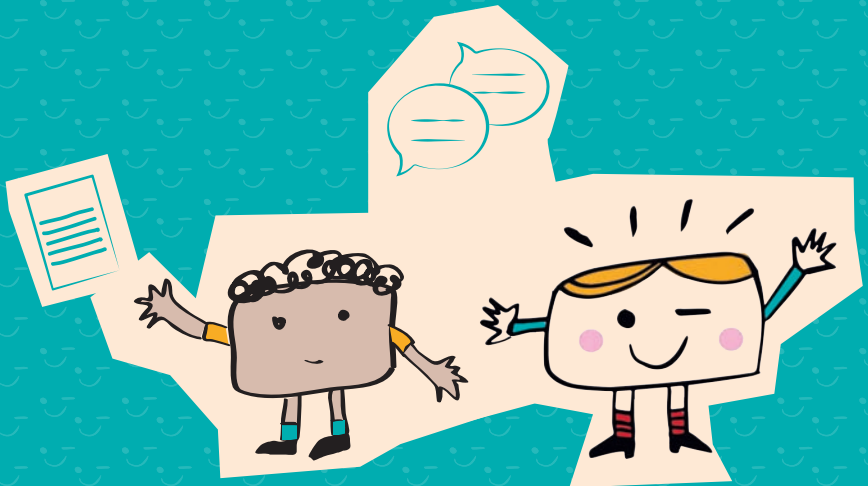
Mitjançant cartes informatives a les famílies i infants. Podeu ajudar els nous i les noves conselleres a fer una carta de presentació per als infants i famílies per encoratjar els membres del centre a ajudar-los en la tasca que assumeixen per dos anys.



Recordeu que la carta la poden escriure els dos representants. Segur que troben el format més adient per comunicar que són representants del centre al CLI!

Promovent publicacions del CLI a la pàgina web o xarxes socials del centre, butlletins, revistes o altres estratègies de comunicació i difusió amb les quals compti el centre.

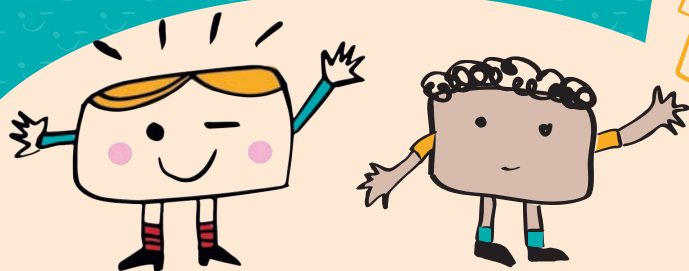
És important que qualsevol material que es publiqui s'elabori amb els representants i/o infants voluntaris.



INVENTARI D'ESTRATÈGIES

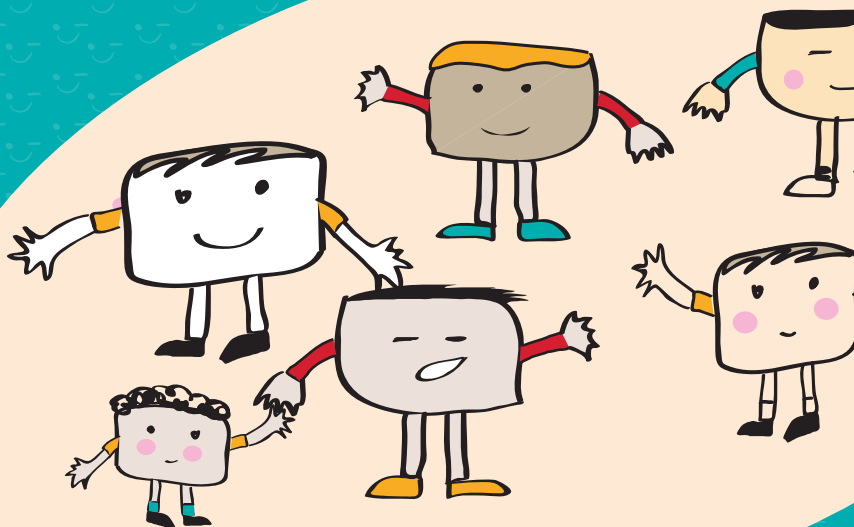
Com impliqueu els infants en accions i activitats del CLI?

Promovent la participació dels infants a les activitats que el CLI realitza fora del centre: actes públics, acte de constitució, actes d'inauguració, etc.



Fent partícips els infants de la difusió de les activitats per a la resta de cursos o grups d'edats del centre socioeducatiu.

Des de les vostres xarxes podeu potenciar la participació infantil en els aspectes de ciutat on participa el CLI!



Les estratègies i eines facilitades poden adaptar-se a les dinàmiques virtuals que prenguin les escoles/centres socieducatius en períodes d'estat d'alarma (confinament). Per a qualsevol consulta i/o assessorament en l'adaptació de les estratègies a nous formats digitals podeu escriure a consellinfants@sanitboi.cat

BIBLIOGRAFIA

Novella, A. (2013) *Infants, participació i ciutat. El consell d'infants, un exercici de ciutadania*. Barcelona. Horsori Editorial.

**Agraïments als consellers i conselleres del Consell Local
d'Infància i als i les referents educatius de les diferents
escoles i entitats participants**



AJUNTAMENT DE SANT BOI DE LLOBREGAT

Continguts:



