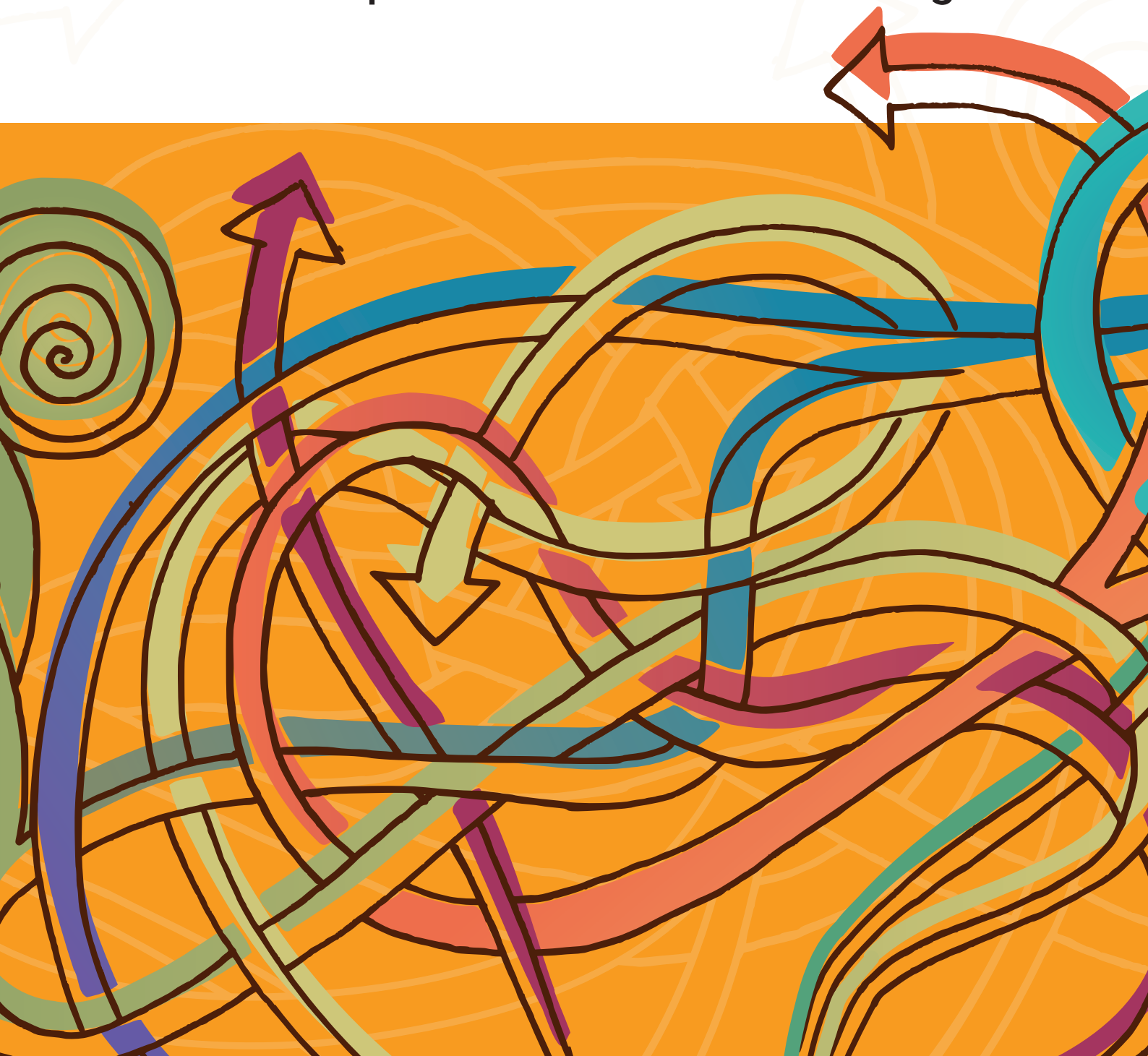


Pla local de prevenció i atenció a **L'absentisme escolar**

Al municipi de Sant Boi de Llobregat



AJUNTAMENT DE
SANT BOI DE LLOBREGAT

SANT BOI
CIUTAT
EDUCADORA

REACTIVEM
SANT BOI



Í N D E X

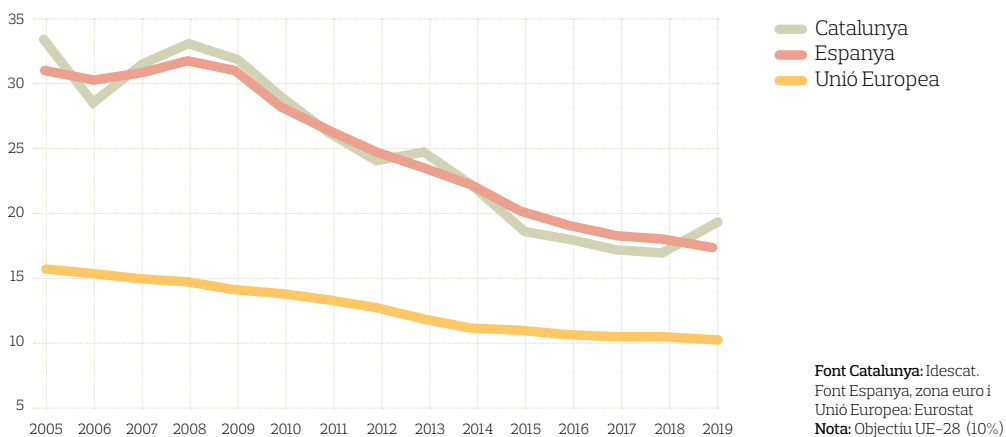
1 PRESENTACIÓ	4	8 ESQUEMA D'ACTUACIÓ	14
a. Justificació			
2 CONTEXTUALITZACIÓ I		9 FUNCIONS DELS DIFERENTS	
CARACTERÍSTIQUES DEL MUNICIPI		PROFESSIONALS	16
DE SANT BOI	6	a. Interns del centre Educatiu.	
3 OBJECTIUS I DESTINATARIS	6	b. Externs del centre Educatiu	
a. Objectius generals		c. Equip del servei educatiu de zona	
b. Objectius específics.		d. Externs del centre Educatiu,	
c. Destinataris		propis de l'Ajuntament.	
4 MARC LEGAL	7	10 COMISSIONS	21
a. Àmbit internacional.		a. Comissions de centre: CAD,	
b. Àmbit estatal.		Comissió social o Espai de	
c. Àmbit autonòmic.		Tractament d'Absentisme	
d. Àmbit local.		b. Comissió Tècnica /	
5 L'ABSENTISME ESCOLAR	9	Xarxa Interdisciplinària	
a. Definició.		c. Comissió Intercentres d'Absentisme	
b. Tipologies i classificació		d. Comissió Local Interinstitucional	
c. Altres situacions respecte		d'Absentisme	
a l'escolarització.		11 PLA D'ACOLLIDA AL RETORN	
6 PRINCIPIS QUE ORIENTEN L'ACCIÓ		DE L'ALUMNAT	24
DEL PLA	11	a. Protocol de reincorporació. Fases.	
a. Principis d'actuació.		12 SEGUIMENT I AVALUACIÓ DEL PLA	25
b. Acció educativa coordinada.		13 BIBLIOGRAFIA	26
7 CIRCUITS I PAUTES D'INTERVENCIÓ	13	14 GLOSSARI D'ACRÒNIMS	27
		15 RELACIÓ DE PARTICIPANTS	27

01 PRESENTACIÓ

Des de fa temps, l'absentisme i el fracàs escolar és un tema que es posa de manifest amb freqüència en debats acadèmics, socials i polítics. Les elevades taxes actuals¹ d'abandonament escolar prematur a l'Estat espanyol (17,3%) segueixen sent preocupants i estan lluny de la mitjana europea (10,6%). Tanmateix, els programes desenvolupats per combatre aquest fenomen no sempre s'han aplicat de manera coordinada ni s'han desenvolupat seguint-ne la lògica. L'absentisme escolar és símptoma d'una

realitat socioeducativa on conflueixen múltiples factors de tipus social, personal i familiar. D'aquesta manera, la dimensió individual i escolar queda condicionada per altres factors localitzats fora del centre escolar. Tal com diu Tarabini (2018), per combatre l'AEP, abandonament escolar prematur, "*necessitem mesures de prevenció, actuant abans que apareguin els símptomes; d'intervenció, actuant directament sobre les persones o grups en risc i de compensació, actuant sobre les persones que ja han abandonat*".

Abandonament prematur del estudis. Total. Catalunya, Espanya i Unió Europea. 2005-2019



L'experiència d'anys acumulada respecte de la problemàtica de l'absentisme al municipi de Sant Boi proposa avançar des d'un altre tipus d'intervenció de les polítiques públiques, amb un model d'acompanyament a l'escolaritat. Tal com queda plasmat a l'informe del CIIMU (Instituto de Infancia y

Mundo Urbano CIIMU: 2010 p.94), aquestes polítiques inclusives i de compensació de desigualtats han de ser liderades pels ajuntaments en col·laboració amb altres sectors. A l'Ajuntament de Sant Boi des del 1998 s'han fet diverses propostes, protocols i plans i és així com sorgeix la necessitat

¹Dades extretes de l'Institut Català d'Estadística, Idescat 2005-2019

de compartir la feina feta per altres professionals. Actualment existeixen una sèrie d'estratègies amb una perspectiva descentralitzadora i de corresponsabilitat entre diferents agents educatius que pretenen vincular escola i territori, a fi que amb aquest treball en xarxa hi hagi una millora de la cohesió social i de l'èxit educatiu.

Com veurem més endavant en aquest document, dins l'àmbit normatiu (LEC 12/2009, 10 juliol) ja s'exposa la necessitat d'adequar l'activitat educativa per atendre la diversitat dels alumnes i assolir una igualtat d'oportunitats més gran. Es recull també que l'atenció educativa es regeix pel principi d'inclusió i que s'ha de facilitar l'atenció a aquells alumnes que poden trobar més barreres en l'aprenentatge i la participació, associades a les seves condicions personals o a la manca dels suports necessaris per promoure'n l'èxit.

El Pla educatiu d'entorn, iniciativa del Departament d'Educació de la Generalitat de Catalunya (en el seu Pla per a la llengua i la cohesió social) permet avançar en la implementació d'accions socioeducatives comunitàries i integrades.

El Pla de prevenció i atenció a l'absentisme vol ser una eina a l'abast del conjunt de professionals implicats que treballen per garantir el dret a l'educació. Vol unir esforços de manera coherent i coordinada entre centres educatius, Ajuntament i Generalitat de Catalunya, construint una xarxa estable de suport de treball educatiu.

Aquest document està creat amb la intenció d'anar-lo millorant i adaptant, de ser una eina viva que ofereix una sèrie de criteris d'intervenció compartits.

A. JUSTIFICACIÓ

La detecció i prevenció són estratègies claus per reduir l'absentisme escolar i comporten una successió d'actuacions que han d'incidir en els possibles factors, tant escolars com familiars, que poden generar l'absentisme.

Detecció i prevenció

La detecció té per finalitat posar de manifest una situació de possible absentisme i analitzar-ne les causes. La detecció ha de ser primerenca i s'ha de conèixer el cas d'absentisme en l'inici. Així mateix, s'han de detectar els casos que presenten indicadors absentistes i les recaigudes dels casos considerats resolts.

La prevenció té per finalitat evitar l'aparició del fenomen. És important intervenir en l'educació infantil encara que aquesta no sigui una etapa obligatòria, ja que és una etapa clau en la prevenció. S'ha de tenir en compte que l'absentisme pot ser un indicador d'una situació familiar de risc.

Actuacions per detectar i prevenir:

1. Fer un control diari de les faltes d'assistència a fi de conèixer l'absentisme de l'alumnat en el moment que s'inicia.
2. Transmetre a les famílies, mitjançant les reunions de principi de curs i les tutories, la necessitat que els seus fills i filles assisteixin a classe amb regularitat. Així mateix, se'ls donaran a conèixer totes les actuacions que es realitzen en cas d'absentisme d'acord amb les NOFC del centre.
3. Portar a terme diferents actuacions per millorar la prevenció i/o intervenció: treballant la motivació escolar dels infants i joves, atenent els canvis d'etapa, fent coordinacions amb els diferents agents implicats, etc.

02 CONTEXTUALITZACIÓ I CARACTERÍSTIQUES DEL MUNICIPI DE SANT BOI

Sant Boi de Llobregat és un municipi de l'Àrea Metropolitana de Barcelona ubicat en el marge dret del delta del riu Llobregat, a 4 km de l'aeroport, 9 km del port i 15 km de Barcelona. És un dels principals nuclis de població de la comarca del Baix Llobregat i un punt estratègic en el sistema de comunicacions al sud de Barcelona.

Amb una població de 83.690 habitants (2019) i una superfície de gairebé 22km², Sant Boi es divideix territorialment en sis districtes. En temes de població el més gran és Marianao, el qual concentra el 38,8% del total d'habitants de Sant Boi. Els districtes de mida mitjana són Centre i Vinyets-Molí Vell i, per últim, els districtes perifèrics Ciutat Cooperativa-Molí Nou i Camps Blancs són els més petits.

L'estructura per edats de la població presenta un 16,8% de menors de setze anys. El 63,3% de santboians va néixer a Catalunya, mentre que el 25,2% ho va fer a la resta de l'estat espanyol i l'11,5%, a l'estranger.

Sant Boi compta amb un total de 14 escoles públiques, 8 centres concertats (cinc d'aquests ofereixen secundària) i 5 instituts de secundària.

La ciutat de Sant Boi disposa de múltiples possibilitats educadores i compta amb elements imprescindibles per a una formació integral; és un sistema complex i, alhora, un agent educatiu permanent, plural i polièdric, amb voluntat per revertir els factors excloents i de desigualtat que l'entorn socioeconòmic imposa a una part de la ciutadania.

03 OBJECTIUS I DESTINATARIS

A. OBJECTIUS GENERALS

L'objectiu general del Pla és prevenir, detectar i reduir l'absentisme escolar de tots els infants i joves en edat d'escolarització obligatòria per garantir el seu dret a l'educació. Amb aquesta finalitat es posen a l'abast de la comunitat educativa les estratègies i els recursos necessaris per a una total escolarització.

B. OBJECTIUS ESPECÍFICS

> Dissenyar un pla de treball conjunt per a tots els professionals que hi intervenen, potenciant les estratègies d'acompanyament a l'escolaritat i de millora de l'èxit educatiu, especialment

per a l'alumnat en risc d'absentisme i d'abandonament escolar.

- > Detectar i identificar els alumnes que tenen dificultats per seguir un procés d'escolarització normalitzat i presenten absentisme escolar.
- > Establir eines, protocols i criteris homogenis a tots els centres per a la detecció i la intervenció en l'absentisme escolar.
- > Potenciar el treball en xarxa i la corresponsabilitat: coordinar les intervencions dels diferents agents i professionals, interns i externs als centres educatius, i optimitzar els recursos existents.



- > Dissenyar i posar en funcionament estratègies i recursos que permetin un retorn positiu a l'escola dels infants i joves en situació d'absentisme.
- > Obtenir i registrar dades quantitatives sobre l'absentisme a nivell de ciutat.
- > Conscienciar les famílies dels infants entre 3 i 6 anys sobre la importància que té assistir a l'escola per afavorir-ne un bon desenvolupament.

C. DESTINATARIS

Els destinataris del treball de millora de l'escolaritat i de la prevenció i atenció a l'absentisme escolar són la població en etapes d'escolarització obligatòria, i 2n cicle d'educació infantil.

També es vol oferir suport i orientació a aquells joves que es troben en un període de transició educativa, així com en casos de joves d'entre 16 i 18 anys amb manca d'escolarització bàsica.

04 MARC LEGAL

El dret a l'educació és reconegut en tots els nivells legislatius i en els seus diferents àmbits: internacional, nacional, autonòmic i local.

A continuació es detalla el conjunt de normes que conforma el marc legal del dret a l'educació segons els àmbits territorials d'aplicació, incidint especialment en les responsabilitats administratives per preservar aquest dret, així com en les lleis de protecció a la infància.

A. ÀMBIT INTERNACIONAL

La Declaració Universal dels Drets Humans (Assemblea 1948), estableix que tota persona té dret a l'educació i que l'educació ha de ser gratuïta, almenys tot el relatiu a la instrucció elemental i fonamental; hi consta també, l'obligatorietat en la instrucció elemental (art. 26.1).

Declaració Universal dels Drets de l'Infant (20 de novembre de 1959). Principi número 7: "L'infant té el dret de rebre educació, que serà gratuïta, almenys en la seva etapa elemental".

En la **Convenció dels Drets del Infants**, Assemblea de l'ONU del 28 de novembre de 1989 a l'article 28. "L'infant té dret a l'educació i l'Estat té l'obligació de proporcionar educació primària obligatòria i gratuïta, de fer que l'ensenyament superior sigui accessible a tots i de vetllar perquè la disciplina escolar es fomenti en el respecte i la dignitat de l'infant".

El Parlament Europeu en la seva Resolució A 3-0172/92 aprova la **Carta Europea dels Drets del Nen**, en la qual es recull el dret a l'educació com un dret fonamental de la infància.

Carta Europea de salvaguarda dels drets humans a la ciutat (2000/c364/01).

"Dret a l'educació. Els ciutadans i ciutadanes de la ciutat gaudeixen del dret a l'educació. Les autoritats municipals faciliten l'accés a l'educació elemental dels infants i els joves en edat escolar" (art. 13).

B. ÀMBIT ESTATAL

Constitució Espanyola (1978)

L'article 27 recull una proclamació del dret de l'educació i de la llibertat d'ensenyament.

Llei orgànica 2/2006, de 3 maig, d'educació (LOE)

Organitza el sistema educatiu en etapes i nivells d'ensenyaments i en fixa els currículums mínims; estableix que l'educació primària i l'educació secundària obligatòria constitueixen l'educació bàsica (art. 3.3. LOE), la qual és obligatòria i gratuïta per a tothom (art. 4.1. LOE).

Llei orgànica 3/2020, de 29 de desembre, per la qual es modifica la Llei orgànica 2/2006, de 3 de maig, d'educació. (LOMLOE).

C. ÀMBIT AUTONÒMIC

Estatut d'Autonomia. Decret 306/2006, de 20 de juliol, pel qual es dona publicitat a la Llei orgànica 6/2006, de 19 de juliol, de reforma de l'Estatut d'Autonomia de Catalunya.

Llei 12/2009 de 10 de juliol, d'educació de Catalunya (LEC)

Dret a l'educació i sistema educatiu (art. 3 i 5) i Drets i deures dels alumnes (art.22).

Llei 14/2010, del 27 de maig, dels drets i les oportunitats en la infància i l'adolescència

Dret a l'educació (art. 48), no escolarització, absentisme i abandó escolar (art. 52), Competències de les intervencions socials preventives (art. 80, 102, 103, 157).

Decret 279/2006, de 4 de juliol, dels drets i deures de l'alumnat

Deure a assistir a classe (art. 21).

Decret 150/2017, 17 d'octubre, d'atenció educativa a alumnat en el marc d'un sistema educatiu inclusiu.

D. ÀMBIT LOCAL

Llei 27/2013, 27 de desembre, de racionalització i sostenibilitat a l'Administració pública.

Llei 26/2010, 3 d'agost, de règim jurídic i de procediment de les administracions públiques de Catalunya.

Text refós de l'Ordenança municipal de civisme i convivència ciutadana, 25 novembre de 2010.



05 L' ABSENTISME ESCOLAR

A. DEFINICIÓ

L'absentisme és l'absència reiterada i no justificada, dins de l'horari escolar, d'alumnes en edat d'escolarització obligatòria en el centre educatiu on estan matriculats. Un alumne o alumna és absentista quan falta a l'escola sense causa justificada.

Entenem per **causa justificada** la que es fa per raons de salut de l'infant o d'un familiar directe, i per d'altres que per la seva gravetat li impedeixen assistir a l'escola.

L'absentisme acostuma a ser un símptoma de **disfuncions** de caràcter social, econòmic, cultural i familiar i de conflictes que poden comportar uns efectes negatius per a un correcte procés de socialització dels infants i joves. Cal per això considerar totes aquestes causes a l'hora de plantejar la nostra actuació.

compte la intensitat en què es produeixen situacions d'absentisme, podem fer la següent classificació²:

- > **Absentisme puntual o esporàdic (lleu):** Absències no justificades no superior al 5% de les hores lectives.
- > **Absentisme moderat:** Absències no justificades entre el 5% i el 25% de les hores lectives.
- > **Absentisme regular (greu):** Absències no justificades de més del 25% de les sessions lectives de matí i tarda durant el mes.
- > **Absentisme crònic (molt greu):** Absències no justificades de més del 75% de les sessions lectives de matí i tarda durant el mes.
- > **Absentisme total (abandó):** En el cas de l'alumnat amb el 100% de faltes d'assistència sense justificar.

B. TIPOLOGIES I CLASSIFICACIÓ

Segons el Departament d'Educació de la Generalitat de Catalunya, tenint en

Val a dir que un cas d'absentisme pot passar d'un nivell a un altre en qualsevol moment, segons l'evolució.

1	2	3	4
Puntual (0-5% de faltes)	Moderat (5-25% de faltes)	Regular (25-75% de faltes)	Crònic (75-100% de faltes)
1 dia al mes, sense regularitat mensual.	Entre 2 i 5 dies al mes.	Entre 6 i 15 dies al mes.	Entre 16 i 22 dies al mes.
Fins a 5 sessions lectives al mes en el cas de primària i fins a 7 sessions lectives al mes en el cas de secundària.	Entre 10 i 25 sessions lectives al mes a primària i entre 12 i 30 sessions lectives al mes a secundària.	Entre 30 i 75 sessions lectives al mes a primària i entre 36 i 90 sessions lectives al mes a secundària.	Entre 80 i 100 sessions lectives al mes en el cas de primària i entre 96 i 132 sessions lectives al mes a secundària.

²Informació extreta a partir dels indicadors del SIC (Sistema d'Indicadors de Centre) fixats pel Departament d'Educació de la Generalitat de Catalunya. Aquests criteris poden ser susceptibles de modificació pel mateix Departament.

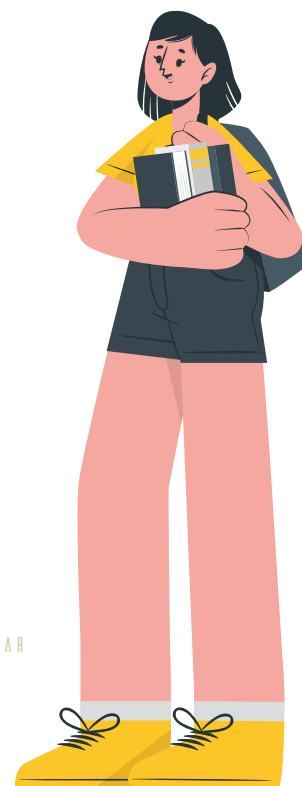
C. ALTRES SITUACIONS RESPECTE A L'ESCOLARITZACIÓ:

- > **Absentisme intermitent:** Es produeix a temporades (incloent-hi les absències per vacances fora de temporada, especialment famílies d'origen immigrant) o en franges horàries determinades (impuntualitat a primera hora del matí o de la tarda). Les absències intermitents per motius de salut sense justificant mèdic també s'hi inclouen.
- > **Alumnat il·localitzable:** No és possible contactar amb la família i no es pot saber quina és la situació actual de l'alumne o alumna (possible canvi de població, de país, etc.). Podien ser casos de desescolarització, per la qual cosa cal una actuació específica, ja que el centre educatiu no té elements per actuar ni amb l'alumnat ni amb la seva família. En aquests casos, correspon a l'administració educativa decidir la situació escolar de l'alumnat a efectes administratius per donar -lo de baixa si correspon, i a serveis socials i/o altres agents externs els pertoca localitzar la família i, si és possible, intervenir -hi.
- > **No escolarització:** el fet que els pares o els titulars de la tutela o els guardadors d'un infant o adolescent en etapes d'escolarització obligatòria no gestionin la sol·licitud de plaça escolar que correspongui o no matriculin l'infant o adolescent en un centre educatiu, sense causes que ho motivin o justifiquin.
- > **Abandonament escolar:** el cessament indefinit de l'assistència de l'infant o adolescent en la plaça escolar corresponent en període d'escolarització d'ensenyament obligatori
- > **Alumnat en trànsit:** hi ha un canvi de centre no notificat per la família, que cal resoldre amb la comunicació entre centres

per assegurar el traspàs de l'història corresponent.

Pel que fa a l'etapa educativa podem diferenciar els tipus d'absentisme següents:

- > **Educació infantil:** En aquesta etapa l'escolarització no és obligatòria. Les situacions d'absentisme són producte d'una decisió familiar i per causes diverses (sobrepotecció de l'infant, manca de valoració educativa d'aquesta etapa, etc.).
- > **Educació primària:** Durant aquesta etapa l'actitud de la família és clau per comprendre l'absentisme de l'alumnat, ja que pot tenir greus conseqüències en la trajectòria escolar i socialització de l'infant. Cal diferenciar entre els primers i els darrers cursos d'aquesta etapa, ja que en els dos últims els menors poden tenir prou autonomia per decidir l'assistència a classe.
- > **Educació secundària:** La responsabilitat d'assistència al centre escolar segueix essent de la família malgrat que en aquesta etapa tinguin més dificultat per incidir -hi. En molts casos es produeix una desafecció escolar que acaba en fracàs i abandonament prematur.



06 PRINCIPIS QUE ORIENTEN EL PLA



Per superar la perspectiva de la vigilància i avançar cap a una perspectiva de l'acompanyament a l'escolaritat cal revisar els principis que orienten l'acció educativa. La necessitat de treballar conjuntament tots els agents interns i externs del centre educatiu per millorar en les diferents actuacions (el cas individual, la comunitat, la relació, la conflictivitat...) fa que s'hagi de dur a terme un treball conjunt i interdisciplinari que, a vegades, és difícil de realitzar.

Malgrat la dificultat, el treball en xarxa real és bàsic per ser conscients d'allò que som, d'allò que tenim i per a qui treballem (famílies, barri, serveis...) i que també formem part de la xarxa social que teixeixen les famílies, el barri i els serveis. El reconeixement mutu professional i personal agilitza la intervenció amb les famílies i en potencia l'efecte en ser una tasca coordinada.

A. PRINCIPIS D'ACTUACIÓ

> **Transversalitat** de les polítiques municipals i per tant sustentades en un acord polític de base entre les àrees municipals de Ciutat Educadora, Serveis socials, Infància, Adolescència i Família, Promoció Econòmica i Salut, per tirar endavant un projecte consensuat entorn d'objectius compartits. Es concreta en un treball basat en el coneixement, en compartir visions, informació, objectius i en la coordinació de professionals, serveis i accions, *evitant duplicitats i inhibicions*. La intenció és optimitzar recursos disponibles i consolidar complementarietats i sinergies quan s'actua sobre el mateix problema o subjecte.

> **Proactivitat** per donar respostes de prevenció i promoció enfront a polítiques només de tipus reactiu davant les problemàtiques o mancances que es puguin presentar.

> **La participació i la corresponsabilització de la comunitat educativa i dels agents educatius de l'entorn** per tal d'aconseguir una actuació compartida i coherent, eficaç i eficient, fonamentada en una cultura dialògica i intercultural, basada en l'acord i la norma i concretada amb fermesa, rigor i afecte. Ha de ser garantia del dret i el deure de l'educació entre les diferents administracions públiques amb competències, així com entre totes les institucions i organitzacions comunitàries, a partir de les competències específiques dels diferents agents que intervenen en l'aplicació de mesures d'actuació contra l'absentisme. En aquest pla es vol compartir l'espai d'actuació amb les famílies, com a agents educatius claus per a la reducció de l'absentisme escolar.

> **La cooperació, coordinació i treball en xarxa** perquè amb mesures parcel·lades no s'aconsegueix un clima necessari per a la convivència. Cal un plantejament integral i coordinat de tota la comunitat educativa i agents locals, partint d'un procés d'aprenentatge col·lectiu i amb una organització que gestioni, articuli i doni sentit a les actuacions i als processos.

> **La descentralització** perquè cal que les decisions siguin contextualitzades. Un pla de prevenció ha de respondre a una necessitat percebuda col·lectivament, ha de ser flexible i ha de ser fruit d'un procés d'aprenentatge i d'intercanvi dels diferents agents educatius d'un territori.

> **La millora constant de les actuacions**, a fi de donar una resposta ajustada a les necessitats més greus i més urgents i establir els instruments i els indicadors que permetin anar ajustant les estratègies, les actuacions i els recursos per a la consecució dels objectius.

> **Proximitat** en el coneixement de les necessitats del territori que ha de guiar la planificació, disseny, execució i avaluació de programes i serveis adequats a la realitat local.

> **Integralitat** en la visió de les necessitats dels infants i joves i en les intervencions dels diferents professionals per donar-hi resposta, la qual cosa implica la integració de serveis i treball interprofessional.

> **Pràctiques restauratives** com a eina per treballar a partir del conflicte i del diàleg i visualitzar-los com l'oportunitat de reconstruir ponts i vincles.

B. ACCIÓ EDUCATIVA COORDINADA

Aquest treball integrat entre tots els agents del territori:

- > Multiplica els beneficis de les actuacions.
- > Evita la síndrome d'esgotament professional.
- > Rendibilitza els esforços de tots els professionals.
- > Defineix competències i fomenta la creativitat de tots els professionals.
- > Facilita processos d'organització i coordinació.
- > Millora la coordinació entre l'àmbit territorial i l'àmbit institucional.

> Restitueix les competències de cada un dels membres de la xarxa (professionals i família).

> Permet definir protocols clars per concretar les intervencions que cal fer per part de tots els agents, tant d'àmbit territorial com d'àmbits superiors (Mossos d'Esquadra, Guàrdia Urbana, DGAIA, Fiscalia de Menors...).

> Agilitza els tràmits de derivació de casos des de l'àmbit territorial cap a àmbits superiors i de retorn de la resposta a la demanda per optimitzar les intervencions.

Tot i la quantitat de beneficis que comporta el treball en xarxa, aquest té una sèrie de característiques de certa dificultat a l'hora d'aplicar-los, que tots els agents implicats tenen el deure de conèixer, com ara:

> Les diferents expectatives que els professionals tenen del treball en xarxa a l'hora de realitzar aquest tipus de coordinació. És evident que no existeixen fórmules magistrals acceptades per tots els professionals i habitualment les famílies multiassistides generen processos de desgast professional.

> Els diversos ritmes dels mecanismes d'acomodació són lents. Com s'ha indicat anteriorment, el treball en xarxa no sorgeix de l'espontaneïtat, sinó que requereix esforç, planificació i convenciment per part de tots els implicats.

> Cal un reconeixement per part de les institucions de la importància del treball en xarxa, les quals han de facilitar espais i temps on es pugui desenvolupar.

La millora del circuit d'actuació no només preveu aquest treball preventiu entre la xarxa de professionals sinó que aposta per fer una revisió des de la convivència-mediació i la incorporació de la família i els iguals (en el cas de l'ESO) com a agents identificats en la prevenció i l'acollida.

07 CIRCUITS I PAUTES D'INTERVENCIÓ

Els centres educatius tenen un paper clau en la detecció, prevenció i actuació de l'absentisme. De la col·laboració i corresponsabilitat de treball amb altres recursos externs dependrà una resposta més o menys resolutiva per fer front a situacions d'absentisme.

Cada centre dissenya i crea un circuit de mesures compensatòries amb el seu protocol particular però el circuit d'intervenció s'inicia a cada aula amb el recull de faltes d'assistència; per tant, el tutor o la tutora n'és la persona responsable. En fa una detecció i n'extreu una sèrie d'indicadors de risc.

L'equip directiu i/o la persona designada pel centre com a referent d'absentisme és l'agent responsable de l'articulació i coordinació de les diferents intervencions en el tractament d'aquests casos. Rebrà de cada tutor o tutora els casos d'absentisme que s'han de fer arribar a l'espai de tractament d'absentisme de centre. També s'encarregarà de fer-li arribar al tutor o tutora els acords presos en aquest espai i les gestions i pactes entre la família i el professional que segueix el cas.

L'espai de tractament d'absentisme de centre rep els casos derivats pels tutors perquè s'estudiï la situació particularment, es faci un diagnòstic de les causes i es proposi la intervenció de diferents professionals, en funció de la problemàtica detectada. En alguns casos greus on es consideri que calen més suports se sumaran agents externs (serveis socials, EAP, tècnica prevenció d'absentisme), que treballaran amb aquests de manera coordinada i personalitzada en les

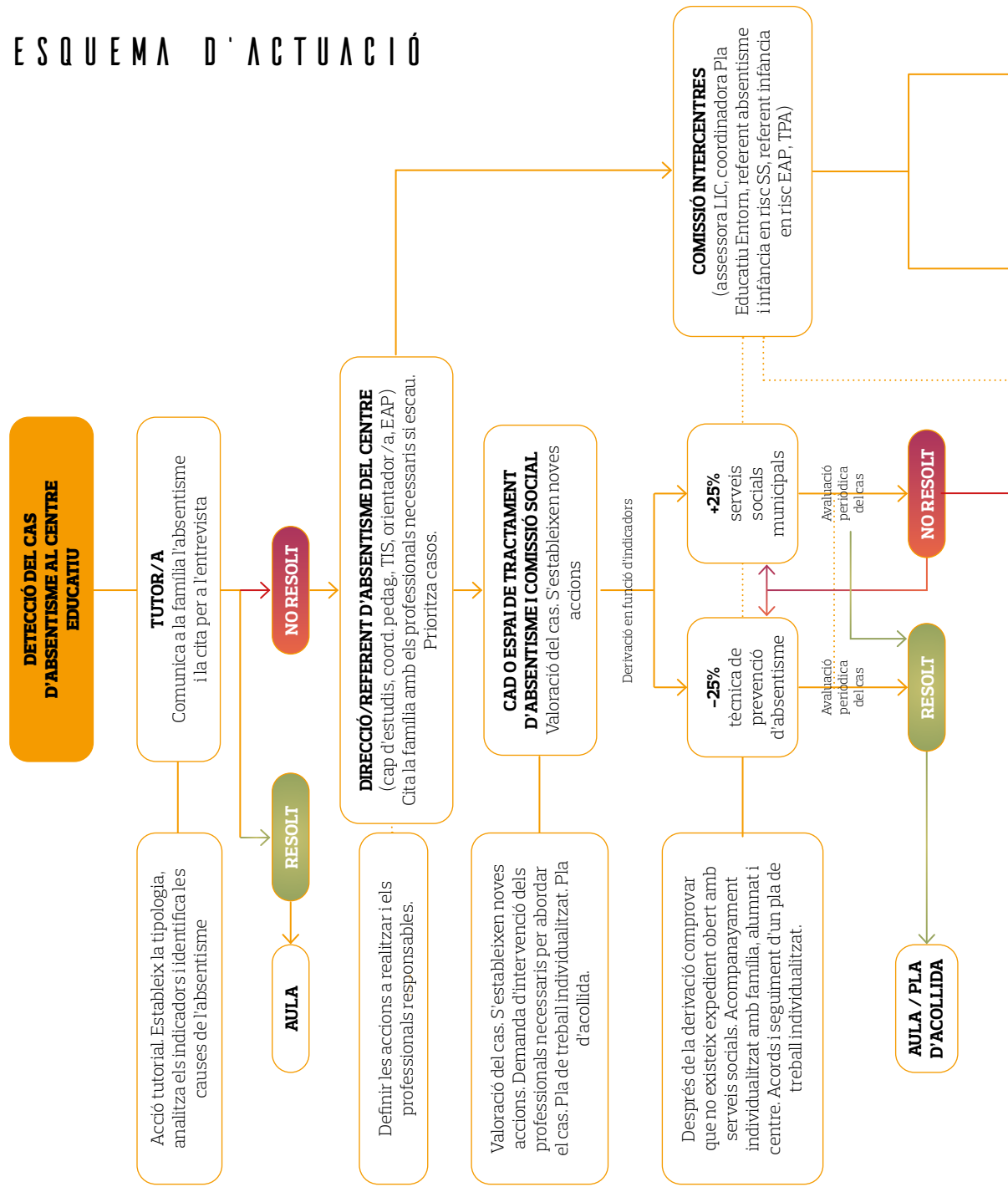
comissions del centre on s'acordi tractar l'absentisme de l'alumnat: Comissió Social, Comissió d'Atenció a la Diversitat (CAD) i/o comissions pròpiament d'absentisme.

Els casos no resolts a través de les accions previstes per aquesta comissió es passaran a treballar a la Comissió Tècnica, per estudiar amb els professionals implicats en matèria d'absentisme estratègies alternatives que puguin donar resposta al cas.

Aquest serà el pas previ a la Comissió Local Interinstitucional d'Absentisme, que s'encarregarà de supervisar i revisar els expedients de l'alumnat absentista si la situació segueix perpetuant-se i no s'ha pogut resoldre. Aquesta comissió té la visió global de l'absentisme a la ciutat i decidirà sobre els expedients que li arribin per tal de prendre les decisions que es creguin convenients i poder elevar-los a les instàncies pertinents.

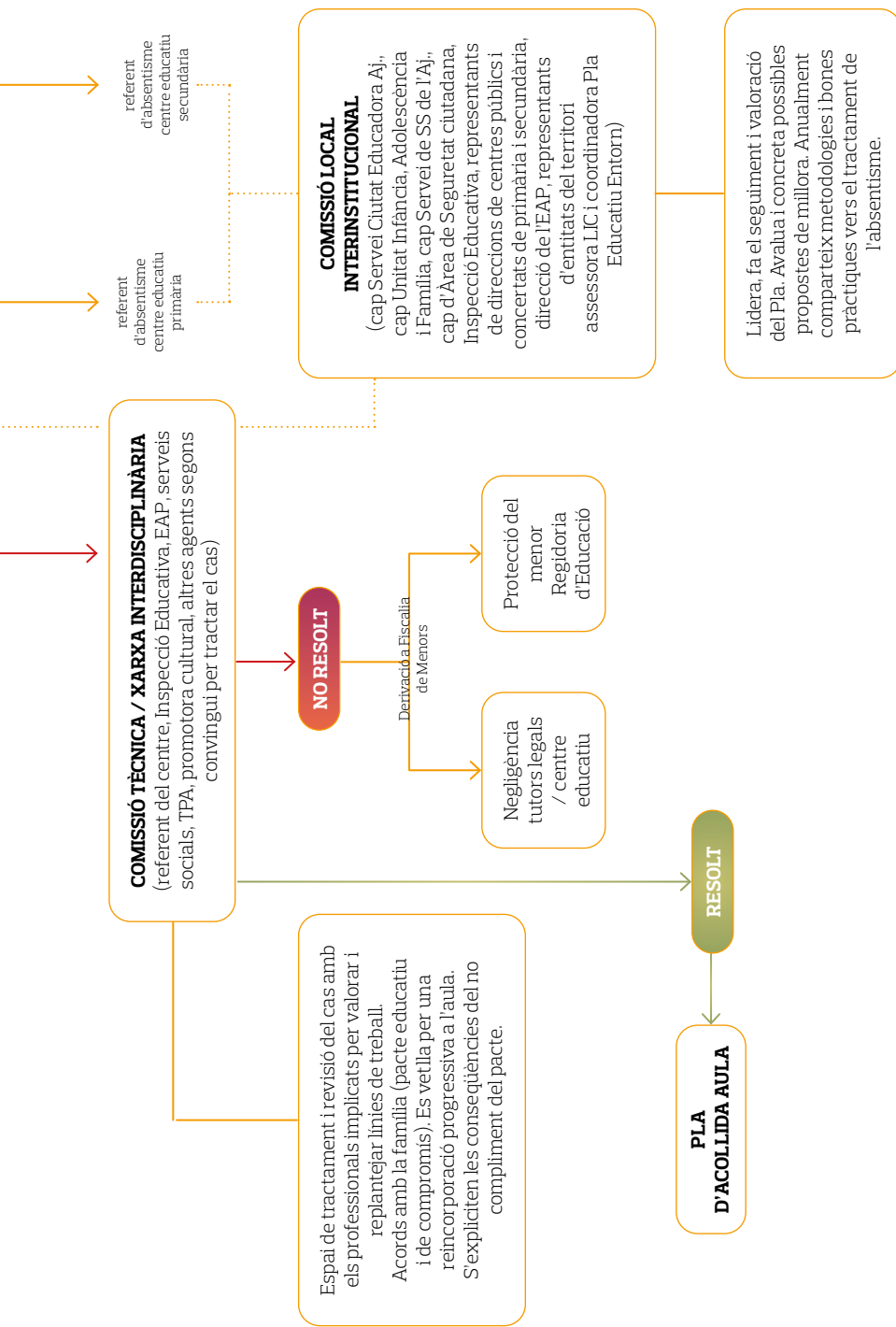
El circuit ha de ser una eina coneguda per tots els agents implicats. L'agilitat en l'execució d'aquest circuit ha de garantir que els casos d'absentisme quedin reflectits amb freqüència i, per tant, que sigui més fàcil quantificar-los i classificar-los i, en definitiva, que es pugui abordar el problema. El seguiment del circuit és una de les claus del bon funcionament del Pla.

08 ESQUEMA D'ACTUACIÓ



ÀMBIT DE CENTRE

ÀMBIT LOCAL * I MUNICIPAL



*Incorporades les entitats locals del tercer sector

09 FUNCIONS DELS DIFERENTS PROFESSIONALS

A. INTERNS, DEL CENTRE EDUCATIU

Professorat

- > Controlar i registrar diàriament l'assistència i retards de l'alumnat i informar als tutors.
- > Detectar problemàtiques associades a l'absentisme.
- > Informar al tutor de les faltes d'assistència i retards de l'alumnat.
- > La persona referent participa en l'elaboració i execució del pla d'acollida per a la tornada de l'alumnat absentista al centre.

Tutor/a

- > Desenvolupar propostes educatives per a la prevenció de l'absentisme d'acord amb el Projecte de convivència (PdC) i el Pla d'acció tutorial (PAT).
- > Controlar l'assistència dels alumnes del seu grup. Recollir els justificants que li lliuren els alumnes. Fer recull del control d'assistència del tot el professorat implicat amb els seus alumnes. Conèixer les causes d'absentisme de l'alumne o alumna per poder-ne determinar el tipus en primera instància.
- > Tenir cura que la família conegui les faltes d'assistència de l'infant. Contactar amb la família per via telefònica, per carta/correu, o altre mitjà, o bé a través d'una entrevista (coordinar-se amb equip directiu / referent del centre), d'acord amb les NOFC.
- > Fer seguiment individualitzat de l'alumnat absentista i la seva evolució personal, acadèmica i social.
- > Trametre sistemàticament les dades d'absentisme a l'equip directiu o referent de centre.
- > Participar, si escau, en la Comissió del Centre i Tècnica. Consensuar el pla

de treball amb tots els serveis que hi intervenen.

- > Encarregar-se d'informar la família que el cas es tractarà a la Comissió de Centre.
- > Consensuar i conèixer tot el procés i les intervencions que es fan amb l'alumne o alumna (rebre la informació de part de l'equip directiu o referent de centre i informar dels resultats).
- > Tutories personalitzades amb l'alumnat amb l'objectiu de tractar els factors o problemàtiques associades a la conducta absentista des del moment que apareixen els primers indicadors de risc d'absentisme.
- > Participar en l'elaboració i execució del pla d'acollida per a la tornada de l'alumnat absentista al centre.

Tècnic/a d'integració social (TIS)

- > Participar en la implementació dels protocols per a la prevenció, detecció i intervenció en casos d'absentisme.
- > Participar en l'atenció i seguiment de l'alumnat absentista.
- > Acompanyar les famílies i l'alumnat en risc en les transicions entre etapes educatives i itineraris postobligatoris.

Equip directiu / referent d'absentisme de centre

- > Coordinar i supervisar les actuacions dels tutors o tutores.
- > Coordinar les sessions de la Comissió de Centre.
- > Vetllar perquè els tutors i el professorat facin una detecció i seguiment acurat dels alumnes en risc d'absentisme i/o abandó.
- > Designar el referent del centre.
- > Supervisar que al centre es faci un registre sistemàtic de les dades d'absentisme i que està al dia del conjunt

d'intervencions possibles.

- > Reunir-se amb els tutors de les classes per fer el seguiment dels infants absentistes.
- > Derivar els casos d'absentisme i comprovar si s'està treballant amb Serveis Socials. Fer-ne una valoració inicial tenint en compte altres possibles indicadors de risc.
- > Assegurar la circulació de la informació entre els agents externs i els interns i informar els tutors de les gestions i acords presos per la Comissió de Centre o altres del Pla local.
- > Convocar i coordinar les reunions de la Comissió de Centre.
- > Aglutinar la informació sobre l'absentisme per tal que la Comissió de Centre decideixi les intervencions a realitzar per part dels diferents professionals.
- > Crear i/o aprofitar les comissions específiques des de les quals abordar les respostes pel que fa als casos no resolts, coordinar les accions amb les persones referents per tractar altres opcions d'intervenció que vagin més enllà de les del centre educatiu. (Comissió Tècnica).
- > Demandar altres actuacions en casos d'absentisme greu i/o crònic en què cap de les actuacions portades a terme han modificat l'absentisme.
- > Dissenyar un pla d'acollida per la reincorporació dels alumnes, amb participació d'altres agents del pla.
- > Informar sobre els casos de desescolarització que es produeixen al centre educatiu a serveis socials i a Inspecció d'Educació.
- > L'equip directiu pot delegar en la persona referent d'absentisme alguna d'aquestes funcions segons les NOFC.

Famílies

- > Comprometre's a participar activament en la solució de la situació d'absentisme: assistència a les entrevistes, compliment dels acords en el Pla de treball.

B. EXTERNS DEL CENTRE EDUCATIU, PROPIS DEL DEPARTAMENT D'EDUCACIÓ DE LA GENERALITAT DE CATALUNYA

Inspecció d'Educació

- > Vetllar i protegir els drets de l'alumnat
- > Participar en la Comissió Local Interinstitucional d'Absentisme i Comissió Tècnica.
- > Vetllar perquè els centres educatius coneguin i duguin a terme les orientacions acordades en el Pla.
- > Impulsar el desenvolupament i la implementació del Pla.
- > Conèixer les situacions d'absentisme, plans de treball establerts i resultats obtinguts.

C. EQUIP DEL SERVEI EDUCATIU DE ZONA TREBALLADOR/A SOCIAL

- > Donar suport a tutors i direccions en el tractament de l'absentisme escolar.
- > Participar a les comissions socials dels centres / CAD, Comissió Tècnica i Comissió Local Interinstitucional i Intercentres, si escau.
- > Intervenir en els casos d'absentisme d'alguns centres educatius.
- > Fer una valoració social per identificar les necessitats.
- > En casos de germans escolaritzats en diferents centres, coordinar les comissions socials per afavorir una actuació coherent.

Psicopedagog/a

- > Donar suport a tutors i direccions en el tractament de l'absentisme escolar.
- > Participar a les comissions socials dels centres / CAD i Comissió Tècnica i Comissió Local Interinstitucional, si escau.
- > Intervenir en els casos d'absentisme a demanda dels centres educatius.
- > Fer una valoració psicopedagògica per identificar necessitats.

Director/a EAP

Participar en la Comissió Local Interinstitucional d'Absentisme i en la

Comissió Tècnica en aquells casos que ho requereixin.

Equip d'Assessorament i Orientació en Llengua, Interculturalitat i Cohesió social

- > Participar a la Comissió Local Interinstitucional d'Absentisme i participar a la Comissió Intercentres.

Coordinador/a Pla educatiu d'entorn

- > Participar a la Comissió Local Interinstitucional d'Absentisme i a la Comissió Intercentres
- > Donar suport a la comunitat educativa dins el PEE en el marc de l'absentisme escolar.

Equip d'Atenció a la Infància i Adolescència (EAIA)

- > Recepció dels casos d'alt risc social que els deriven els serveis socials d'atenció primària, les instàncies judicials o la mateixa Direcció General d'Atenció a la Infància i l'Adolescència (DGAIA).
- > Diagnosticar i valorar els menors i les famílies en situació de risc social des de la triple vessant del treball social, la pedagogia i la psicologia.
- > Emetre les propostes tècniques i administratives que vagin més en benefici dels menors.
- > Elaborar plans de millora per al menor i la seva família.
- > Fer seguiment del menor i de la seva família un cop aplicada la mesura: atenció del menor en el nucli d'origen o en un recurs institucional o familiar (família extensa o aliena).
- > Coordinar-se amb altres equips i serveis que hi intervenen.
- > Assessorar els serveis socials d'atenció primària i col·laborar-hi en matèria d'infància i adolescència en risc social.
- > En els casos d'absentisme, l'EAIA, a l'espai d'assessorament, dona suport als professionals de l'atenció primària per ajudar a valorar i detectar aquells casos en què, a més de l'absentisme, es donen un

conjunt d'indicadors que impliquen una situació de desemparament o de risc de desemparament.

D. EXTERNS AL CENTRE EDUCATIU, PROPIS DE L'AJUNTAMENT

Responsable de serveis socials i educació

- > Participar a la Comissió Local Interinstitucional d'Absentisme si escau. Interactuar entre aquesta comissió i els educadors i educadores socials i tècnics d'educació, fent el seguiment i avaluació de la implementació del Pla.
- > Vetllar perquè els professionals municipals d'educació que treballen en el seguiment de l'absentisme escolar coneguin i duguin a terme les orientacions donades en aquest document.
- > Impulsar el desenvolupament i la implementació del Pla.
- > Supervisar la base de dades general del Pla.

Tècnica de prevenció d'absentisme escolar

- > Elaborar i gestionar la base de dades general del Pla Local.
- > Participar en les comissions socials dels centres educatius sota demanda.
- > Oferir suport a la Comissió Tècnica en els casos que es requereixi.
- > Participar en la coordinació setmanal amb els referents d'absentisme dels centres educatius.
- > Acompanyar i fer seguiment dels casos d'absentisme moderat (per sota de 25% d'absentisme) derivats per la CAD i/o Comissió de Centre dels casos sense expedient obert amb SS, i també dels casos d'absentisme derivats de la Comissió social sota demanda expressa. El centre i la TPA s'asseguren que la família no està vinculada a SS.
- > Consensuar un pla de treball conjuntament amb els agents educatius ja implicats i la família per a una reincorporació completa al centre educatiu.
- > Oferir un espai individualitzat d'escolta

activa i assertivitat amb l'alumne (en cas de primària també amb la família i el centre educatiu) per establir acords, compromisos i límits des del vincle educatiu i amb una vessant acollidora, amb ple reconeixement de l'alumne com a subjecte de l'educació.

- > Centralitzar i gestionar les diferents actuacions dels professionals externs al centre per tal d'oferir una visió més global de l'absentisme.
- > Participar a la Comissió Tècnica.
- > Participar a la Comissió Intercentres per a la recollida i anàlisi de dades.

Cap d'Unitat d'Infància i Adolescència i Família

- > Referent de SS, infància i adolescència a la Comissió Local Interinstitucional. Interactuar entre aquesta comissió i els educadors i educadores socials, fent el seguiment i avaluació de la implementació del Pla amb l'equip d'educadors i educadores de SS.

Equips d'atenció primària de Serveis Socials

- > Participar en la Comissió de Centre, Comissió Tècnica, Comissió Local Interinstitucional, si el cas ho requereix, i Comissió Intercentres.
- > Fer un diagnòstic de la situació i consensuar un pla de treball conjunt amb el centre i la família. Seguiment dels casos, avaluació dels resultats i retorn a les comissions socials.
- > Valorar els aspectes socioeducatius per identificar necessitats i possibles situacions de risc.
- > Participar en altres espais operatius si considera adient. Si escau, participació puntual d'altres membres de l'equip de serveis socials.

Polícia Local i Mossos d'Esquadra

- > Participar en la Comissió Local Interinstitucional.
- > A petició de la Comissió Local Interinstitucional, fer algunes

intervencions específiques (notificacions, advertiments, requeriments, etc.).

- > Detectar els alumnes que en horari lectiu estan en situació d'absentisme escolar.
- > Retornar l'alumne o alumna a l'escola o institut on està matriculat. Si és pròxim l'horari de finalització de les classes, traslladar el o la menor a dependències policials; comunicar -ho a la família i aixecar acta de l'actuació policial realitzada.
- > Passar informe de l'actuació al Departament d'Educació. Passar informe a la TPA i si el cas el porten Serveis Socials, la TPA els informa.
- > En aplicació de l'Ordenança municipal de civisme i convivència ciutadana, actuar sobre les infraccions per absentisme escolar que cometen les famílies que no compleixen el seu deure de procurar l'assistència al centre escolar del menor en edat d'escolarització obligatòria. Assegurar que hi ha consens de la direcció tècnica política per aplicar aquesta ordenança.
- > Quan es detectin infants i adolescents que estan en edat d'educació obligatòria i no estan escolaritzats: si no van acompanyats de cap persona que en sigui responsable, traslladar -los a dependències, avisar la família i aixecar l'acta corresponent; informar les famílies del dret de l'infant a l'escolarització i del seu deure com a família d'escolaritzar -lo. Posteriorment, comunicar aquests fets a Educació, específicament a l'OME. Si el cas es porta des de serveis socials, la tècnica de l'OME els informa.
- > Quan es detectin infants i adolescents que estan en edat d'educació obligatòria i no estan escolaritzats: si van acompanyats del tutor o tutora o del responsable legal, informar -lo en el mateix lloc, mitjançant acta, del dret de l'infant a l'escolarització i del seu deure d'escolaritzar -lo. Posteriorment, comunicar aquests fets a Educació, específicament a l'OME. Si el cas es porta des de serveis socials, la tècnica

de l'OME els informa.

- > Xerrades i activitats preventives, de tarannà integrador i conciliador, per sensibilitzar l'alumnat.
- > En aquelles situacions en què la família o tutors no assisteixen a la recollida dels alumnes i hi ha indicis de situació de risc i/o possible infracció penal, Policia o Mossos d'Esquadra aixeca acta en un informe SAV. Posteriorment s'avisava a serveis socials i els Mossos activen el protocol corresponent.

Oficina Municipal d'Escolarització

- > Detectar i informar dels casos de desescolarització o no-escolarització municipals.
- > Establir els mecanismes necessaris per orientar i informar adequadament les famílies d'alumnat absentista, seguint estratègia educativa entre agents.
- > Rebre notificació per part de Policia Local i/o Mossos d'Esquadra dels casos d'absentisme o de no-escolarització detectats en edat primària i educació

secundària obligatòria.

- > Participar en la Comissió Local Interinstitucional.
- > Altres funcions que se li puguin atribuir relacionades amb el procediment d'admissió d'acord amb el Decret 11/2021.

Servei Municipal de Mediació i Restauració Comunitària

- > Acompanyar els centres educatius a dissenyar i desenvolupar estratègies restauratives en la resolució dels conflictes que pot amagar l'absentisme (entrevistes afectives amb l'alumnat absentista, mediacions família-escola, cercles de diàleg en les aules afectades, conferències de pau, etc.).
- > Oferir suport a les famílies implicades a dissenyar i desenvolupar estratègies restauratives en la resolució dels conflictes que pot amagar l'absentisme (entrevistes afectives amb familiars convivents; conferències familiars, etc.).
- > Acompanyar i reforçar les persones absentistes en el seu retorn a l'aula (cercles restauratius en les aules afectades).
- > Gestionar els programes de mesures alternatives a la sanció administrativa de manera que les famílies implicades en situacions d'absentisme recorrin un camí de creixement a partir del reconeixement dels fets, la responsabilització sobre els riscos i danys, la reparació dels perjudicis i la restauració de les relacions malmeses.



10 COMISSIONS

El conjunt d'estratègies de millora, d'atenció i prevenció de l'absentisme es treballen des de diversos nivells de corresponsabilitat entre administració educativa autonòmica, Administració local i comunitat educativa, per tal de poder fer un treball en xarxa integrat.

A. COMISSIONS DE CENTRE: CAD, COMISSIÓ SOCIAL O ESPAI DE TRACTAMENT D'ABSENTISME

D'aquesta manera, el primer nivell d'actuació serà tractar el cas en particular a la Comissió d'Atenció a la Diversitat (CAD) o a l'espai de tractament de l'absentisme escolar que tingui cada centre. Aquesta Comissió prioritza demandes i articula

quins casos es deriven a la Comissió Social o a d'altres serveis educatius. En el cas que l'alumne no estigui en seguiment de serveis socials i/o EAP i generi preocupació a l'equip educatiu del centre i aquest ho consideri oportú, seguint criteris i indicadors, es pot fer una derivació al Servei de Prevenció d'Absentisme Escolar.

En els casos susceptibles de ser treballats a les comissions socials, serà necessari citar la família si l'alumne té expedient obert amb serveis socials i/o EAP per esbrinar la causa de les absències i procurar la reconducció mitjançant un pla de treball individualitzat amb la família i l'alumne. Pel que fa a casos no coneguts per SS i amb la valoració prèvia d'indicadors de risc, es

Composició	Funcions
CAD Director o cap d'Estudis Tècnica en Integració Social del centre educatiu (si el centre disposa d'aquesta figura professional) Orientadora del centre educatiu / Mestre/a d'educació especial Psicopedagog/a del centre educatiu / l'EAP Altres docents d'acord amb les NOFC	Les funcions de la CAD estan regulades pels documents d'organització i funcionament dels centres educatius. Pel que fa a l'absentisme s'estableixen les següents: - Organitzar, ajustar i fer el seguiment dels recursos de què disposa el centre per atendre tot l'alumnat que presenta absentisme de diferents graus. - Fer el seguiment de l'evolució de l'alumnat absentista i coordinar mesures i suport entre els diferents agents educatius que hi intervenen.
C. SOCIAL Agents educatius presents a la CAD Educador/a social de serveis socials de l'Ajuntament Tècnica de prevenció d'absentisme municipal (a demanda del centre) Treballador/a social de l'EAP	Establir criteris comuns d'intervenció. Definir els objectius i elaborar un pla de treball individualitzat per a cada cas. Fer seguiment periòdic dels casos individuals, de les actuacions preses i dels resultats. Garantir intercanvi d'informacions. Aportar informació regular dels casos d'absentisme detectats (resolts i no resolts) i de les intervencions fetes. Col·laborar amb el Servei Local de Prevenció d'Absentisme Escolar i establir el pla de treball amb criteris comuns d'intervenció.

derivarà a serveis socials amb protocol d'atenció a infància en risc. En aquestes comissions socials, es perfilarà amb l'escola un pla de treball individualitzat, d'intercanvi i reflexió, per reconduir l'absentisme. Es promouen propostes alternatives educatives per atendre l'alumnat d'aquestes característiques.

B. COMISSIÓ TÈCNICA / XARXA INTERDISCIPLINÀRIA

Aquesta comissió de treball està pensada per a aquells casos que encara no han pogut ser resolts i requereixen de l'encaix i visió entre diversos agents, per tal de replantejar les línies de treball i actuacions prèvies i valorar-ne d'altres que puguin ser resolutives abans d'elevat-los a la Comissió Local Interinstitucional. L'objectiu és poder

arribar a acords amb la família (pacte educatiu i de compromís) i vetllar per la reincorporació de l'alumnat a l'aula abordant des de diferents àmbits les necessitats que es presenten. Per a alguns casos, es preveu la constitució d'una xarxa interdisciplinària on s'incorporaran representants dels àmbits socioeducatiu i salut.

Es generarà un espai de tractament dels casos entre administracions en matèria d'absentisme –ajuntament i Generalitat–, on es decidirà quins són els referents del cas perquè estiguin presents a l'espai de diàleg amb les famílies.

Inspecció educativa té un paper rellevant en les actuacions pròpies dels centres pel fet que convoca en cada cas els diferents agents que escaiguin.

Composició	Funcions
<p>Direcció del centre educatiu</p> <p>Treballador/a social de l'Equip d'Assessorament i Orientació Psicopedagògica de la Generalitat</p> <p>Referent del cas de serveis socials</p> <p>Inspector/a referent d'Educació del centre educatiu</p> <p>Tècnica de prevenció d'absentisme municipal</p> <p>Tècnica de l'Oficina Municipal d'Escolarització (OME)</p> <p>Representants d'entitats del territori (centre obert, etc.), si escau.</p> <p>Representant de Policia Local/Mossos</p> <p>En el supòsit de treball en xarxa interdisciplinari, s'integren agents externs de salut (CSMIJ, Atenció Primària) i socials (EAIA).</p>	<p>Conèixer les accions que s'han portat a terme en les intervencions prèvies dels casos no resolts.</p> <p>Elaborar un pla d'acció acordant les actuacions, que han d'incloure les famílies, i els seus responsables.</p> <p>Convocar la família a les dependències municipals mitjançant una citació/ advertiment policial.</p> <p>Signar un pacte educatiu de compromisos, oficial i vinculant, on queden recollits els acords i pactes entre administració i família. (La implementació del Pla requereix la utilització d'instruments o eines de treball que guien les diferents intervencions, especialment les que són més transversals o requereixen articular diferents serveis. Explicitar amb concreció les conseqüències del no compliment del pacte, que serà la proposta de derivació a la Fiscalia de Menors).</p> <p>Fer seguiment del compliment del pacte educatiu.</p> <p>Recollir i oferir els recursos adients que donin resposta a les demandes expressades per la família a condició de reconduir l'absentisme dels seus fills i filles. (ex: beca menjador, recurs esportiu, recurs formatiu, etc.)</p>

C. COMISSIÓ INTERCENTRES D'ABSENTISME

La Comissió Intercentres, que s'organitza en dues subcomissions en funció de les etapes educatives (Subcomissió d'Educació Infantil i Primària i Subcomissió d'Educació

Secundària Obligatòria), recull i analitza trimestralment les dades d'absentisme que aporten els centres.

Les dades d'absentisme local s'agreguen de forma global seguint els indicadors establerts en aquest Pla.

Composició	Funcions
Referent d'absentisme de cada centre educatiu Tècnica de prevenció d'absentisme municipal Referent del Pla Educatiu d'Entorn Assessora LIC Referent d'absentisme i infància en risc de SS Referent d'absentisme i infància en risc d'EAP	Aportar les dades d'absentisme agregades de cada centre seguint els indicadors del Departament d'Educació i els definits en aquest Pla. Detectar els factors de risc de la zona pel que fa a l'absentisme i informar la comissió tècnica. Compartir metodologies, recursos i bones pràctiques vers l'acompanyament de l'escolaritat i el tractament de l'absentisme.

D. COMISSIÓ LOCAL INTERINSTITUCIONAL D'ABSENTISME

La Comissió Local és un òrgan interinstitucional entre l'Ajuntament de Sant Boi i els departaments corresponents de la Generalitat de Catalunya. És l'últim nivell d'actuació del protocol.

La Comissió Local ha de liderar, fer el seguiment i valorar l'aplicació del Pla així com avaluar-lo i concretar possibles propostes de millora a partir del sistema

d'indicadors definits a l'apartat d'avaluació. Aquesta comissió constitueix un espai de reflexió per compartir una línia estratègica educativa que compti amb els centres educatius però també amb entitats que treballen fora de l'horari lectiu. De manera anual es comparteixen metodologies, recursos i bones pràctiques vers l'acompanyament de l'escolaritat i el tractament de l'absentisme durant el curs escolar.

Composició	Funcions
Cap del Servei de Ciutat Educadora de l'Ajuntament de Sant Boi de Llobregat. Cap de la Unitat d'Infància, Adolescència i Família. Cap del Servei de Serveis Socials de l'Ajuntament de Sant Boi de Llobregat, si el cas ho requereix. Cap d'Àrea de Seguretat Ciutadana. Inspecció Educativa de la zona. Representants de les direccions dels centres educatius públics de primària i secundària i un representant dels centres privats concertats. Direcció de l'EAP Representants d'entitats del territori (centre obert, etc.) Referent del Pla Educatiu d'Entorn, si escau Assessora LIC, si escau	Conèixer els casos d'absentisme greu proposats per derivar-los a la Fiscalia de Menors. Analitzar els factors de risc a la zona pel que fa a l'absentisme. Dissenyar actuacions de prevenció a partir dels factors de risc. Coordinar les actuacions dels diferents agents implicats del territori. Avaluar el pla d'absentisme i elaborar propostes de millora. Crear un espai d'anàlisi i reflexió per compartir una línia estratègica educativa que compti amb els centres educatius però també amb entitats que treballen fora de l'horari lectiu.

11 PLA D'ACOLLIDA AL RETORN DE L'ALUMNAT

El Departament d'Educació al Projecte de convivència i èxit educatiu (2019) marca com a objectiu garantir l'escolarització de tot l'alumnat i la reincorporació de l'absentista. L'absentisme s'inclou com a tema de resolució de conflictes que l'organització del centre educatiu ha de saber gestionar amb mecanismes d'acollida i un protocol propi d'acompanyament, així com també un protocol que prevegi la vessant comunitària. Així doncs, el Pla local aposta per aquesta línia estratègica que articula accions internes i externes al centre educatiu.

Tal i com indica el Departament *"Per aconseguir la plena reincorporació de l'alumnat que durant un període ha estat absent del centre educatiu és fonamental planificar l'acollida responnent al perfil sociològic i psicològic de l'alumne i, per tant, de les seves individualitats. S'han de tenir en compte les diverses causes que poden haver afavorit l'absentisme (desmotivació i desinterès, malalties greus o cròniques, etc.), així com adoptar estratègies metodològiques no reactives, curriculars i*

organitzatives en diversos àmbits d'actuació (aula, centre, entorn). Per poder desenvolupar aquestes mesures cal la implicació de l'alumne, de la família i dels agents socioeducatius, tant del centre com de l'entorn".

Per dur-ho a terme s'han de tenir en compte aquests aspectes:

- > **Personalització:** Aquest protocol ha de coordinar les intervencions dels diferents professionals i agents implicats, personalitzant i adaptant les intervencions segons les necessitats de cada alumne/a. Té per objectiu recollir i endreçar la intervenció integral i reflectir el pacte d'estratègies entre els professionals socioeducatius de la comissió.
- > **Dimensions:** Ha de preveure la diversitat de les parts social, afectiva, acadèmica i interpersonal.
- > **Actuacions per al retorn:** Per tal de superar estigmes i donar una mirada acollidora i inclusiva per part del grup classe i de la resta d'agents educatius coordinats entre si, tant interns com externs.

Elements rellevants per a la reincorporació al centre educatiu.

1	2	3	4
Preparació	Retorn al centre	Acompanyament a la reincorporació progressiva	Procés
És un dels aspectes més importants per garantir èxit i continuïtat. Cal treballar -ho amb el grup classe (rebuda, acollida, aspectes com les pors o discriminació en l'alumnat de més edat) així com amb l'alumne particularment (treball d'hàbits i diagnòstic previ d'hàbits acadèmics i qüestions socioafectives).	La mirada acollidora estesa a tota la comunitat del centre educatiu és bàsica per a una bona recepció de l'alumnat. Poden ser útils les figures d'un padri o parelles d'ajuda per re-generar vincles.	S'ha de garantir l'acompanyament individual i afectiu a l'alumnat per part d'un o diversos referents adults, per oferir-los suport, seguiment i destacar-ne èxits progressius, revisar pactes i, en definitiva, ajudar-lo a tenir una vivència positiva del retorn a l'escola.	4.1 Plena reincorporació Seguiment normalitzat de l'alumnat en aprenentatges i hàbits. 4.2 Reincidència o abandonament escolar - Si és major de 16 anys, acompanyament cap a dispositius de post obligatòria. - Si és menor de 16 anys, reformular estratègies de retorn al centre.

12 SEGUIMENT I AVALUACIÓ DEL PLA

Correspon a la Comissió Local Interinstitucional el seguiment i avaluació del Pla d'absentisme de Sant Boi. Per elaborar la memòria anual es tindrà en compte la informació facilitada per la Comissió Intercentres i la Comissió Tècnica del registre de dades d'absentisme i la valoració del grau d'assoliment dels objectius del Pla segons els indicadors establerts.

El document de la memòria anual el realitzaran de manera conjunta PEE, l'ELIC i TPA.

L'anàlisi i interpretació dels resultats genera un espai de reflexió en el si de la Comissió per consensuar una línia estratègica educativa local que compti tant amb la intervenció dels diferents professionals educatius com d'altres agents externs. Es defineixen els següents indicadors quantitativs i qualitativs per a l'avaluació del Pla. La informació es registra per etapes i nivells educatius.

Indicador	Font d'informació	Valor
Nombre de casos d'absentisme lleu/puntual	C. Intercentres	
Nombre de casos d'absentisme moderat	C. Intercentres	
Nombre de casos d'absentisme regular	C. Intercentres	
Nombre de casos d'absentisme crònic	C. Intercentres	
Nombre de casos d'absentisme total	C. Intercentres	
Nombre de casos derivats a la Comissió Tècnica d'Absentisme	C. Tècnica	
Nombres de casos d'alumnat il·localitzable	C. Tècnica	
Nombre de casos d'absentisme reconduïts	C. Intercentres	<i>Moderat. Alguns (quants) atesos pel Servei de Prevenció d'Absentisme Regular o Crònic</i>
Nombre de casos atesos per la tècnica de Prevenció d'Absentisme (identificats per etapa educativa i sexe).		
Grau d'adaptació dels alumnes reconduïts en el procés de reincorporació al centre.	C. Intercentres (La mateixa comissió s'encarregarà de definir el grau d'adaptació).	<i>Satisfactori No satisfactori</i>
Nombre de casos derivats a l'EAIA i Fiscalla de Menors.	Centre educatiu C. Interinstitucional	
Nivells educatius on es dona un grau més elevat d'absentisme	C. Intercentres	
Nombre de casos d'absentisme greu segons els factors de risc detectats: > Personals > Familiars > Contextuals > Escolars	C. Tècnica	
Grau de satisfacció dels centres amb les noves estratègies d'àmbit comunitari adoptades a la memòria anual del Pla Local. Servirà per definir següents línies d'intervenció.	Direccions centres educatius	

13 BIBLIOGRAFIA

Bibliografia bàsica

García, M. (dir.) (2003) *Marc teòric i metodològic per al desenvolupament de plans d'absentisme i acompanyament a l'escolarització*. Barcelona: Diputació de Barcelona.

Tarabini, Aina (2018) *Estratègies locals contra l'abandonament escolar: cap a una intervenció holística, sistemàtica i integrada*.

Documents de consulta

Ajuntament de Sant Boi de Llobregat (2017) *Proposta de protocol local per a l'atenció a l'absentisme escolar*. Sant Boi de Llobregat.

Ajuntament de Barcelona (2012) *Pla integral de millora de l'escolarització i tractament de l'absentisme escolar a Barcelona*. Barcelona.

Ajuntament de l'Hospitalet (2001, revisat 2008) *Pla local de prevenció i atenció a l'absentisme escolar*. L'Hospitalet: Àrea d'Educació.

Ajuntament de Viladecans (2010) *Pla de suport a l'escolaritat i prevenció de l'absentisme*. Viladecans.

CIIMU (2010) *Model local de referència per a les polítiques d'acompanyament a l'escolaritat*. Barcelona: Àrea d'Educació de la Diputació de Barcelona

Departament d'Educació. Documents per a l'organització i gestió dels centres. Curs 2021-22. Barcelona: Generalitat de Catalunya.

Departament d'Ensenyament (2012) *Ofensiva de país a favor de l'èxit escolar. Pla per la reducció del fracàs escolar a*

Catalunya 2012-2018. Barcelona: Generalitat de Catalunya.

Departament d'Ensenyament (2012) *Projecte de convivència i èxit educatiu*. Servei Escola i Família. Direcció General d'Atenció a la Família i Comunitat Educativa Barcelona: Generalitat de Catalunya.

Departament de Treball, Afers socials i Famílies (2016) *Guia d'estratègies de millora educativa*. Barcelona: Generalitat de Catalunya

Diputació de Barcelona (2011) *Marc teòric i metodològic per al desenvolupament de plans d'absentisme i acompanyament a l'escolarització*. Barcelona: Àrea d'educació.

Documents electrònics

Web Ajuntament Sant Boi de Llobregat. <<http://www.santboi.cat/>>

Web Institut d'estadística de Catalunya. <<https://www.idescat.cat/indicadors/?id=ue&n=10101>>

Projecte de Convivència i Èxit educatiu. Continguts de l'aplicació informàtica per a l'elaboració del projecte de convivència. Departament d'Educació, setembre de 2020. <<http://xtec.gencat.cat/web/.content/centres/projeducatiu/convivencia/documents/PdC.pdf>>

Protocol d'àmbit comunitari de prevenció, detecció i intervenció davant situacions d'absentisme. Departament d'Educació, juny de 2019. <<http://xtec.gencat.cat/ca/centres/projeducatiu/convivencia/protocols/absentisme/>>

14 GLOSSARI D'ACRÒNIMS

AEP: Abandonament escolar prematur

CAD: Comissió d'Atenció a la Diversitat

CSMIJ: Centre de Salut Mental Infantil i Juvenil

DGAIA: Direcció General d'Atenció a la Infància i l'Adolescència

EAIA: Equip d'Atenció a la Infància i l'Adolescència

EAP: Equip d'Assessorament Psicopedagògic

ELIC: Equips d'assessorament i orientació en Llengua, Interculturalitat i Cohesió social

ESO: educació secundària obligatòria

LEC: Llei d'educació de Catalunya

LOE: Ley Orgánica de Educación

LOMLOE: Ley Orgánica por la que se Modifica la LOE

ONU: Organització de les Nacions Unides

NOFC: Normativa d'Organització i Funcionament del Centre

OME: Oficina Municipal d'Escolarització

PEE: Pla educatiu d'entorn

SS: Serveis Socials

TIS: Tècnic/a d'Integració Social

TPA: Tècnic/a en Prevenció d'Absentisme

15 RELACIÓ DE PARTICIPANTS

-Centres educatius

-Coordinació de Pla educatiu d'entorn

-Equip d'Assessorament i Orientació en Llengua, Interculturalitat i Cohesió social

-Equips d'atenció primària de serveis socials

-Equip d'Assessorament Psicopedagògic

-Inspecció Educativa

-Oficina Municipal d'Escolarització

-Policia Local

-Responsables de serveis socials i Educació, Ajuntament de Sant Boi

-Servei Municipal de Mediació i Restauració Comunitària

-Servei de Prevenció d'Absentisme

Pla local de prevenció i atenció a
L'absentisme escolar
Al municipi de Sant Boi de Llobregat



**SANT BOI
CIUTAT
EDUCADORA**

